

# D-Link®

ShareCenter™ +

4-BAY CLOUD NETWORK STORAGE ENCLOSURE

DNS-340L

## QUICK INSTALLATION GUIDE

INSTALLATIONSANLEITUNG

GUIDE D'INSTALLATION

GUÍA DE INSTALACIÓN

GUIDA DI INSTALLAZIONE

INSTALLATIEHANDLEIDING

INSTRUKCJA INSTALACJI

INSTALAČNÍ PŘÍRUČKA

TELEPÍTÉSI SEGÉDLET

INSTALLASJONSVEILEDNING

INSTALLATIONSVEJLEDNING

ASENNUSOPAS

INSTALLATIONSGUIDE

GUIA DE INSTALAÇÃO

ΟΔΗΓΟΣ ΓΡΗΓΟΡΗΣ ΕΓΚΑΤΑΣΤΑΣΗΣ

VODIČ ZA BRZU INSTALACIJU

KRATKA NAVODILA ZA UPORABO

GHID DE INSTALARE RAPIDĂ

# CONTENTS OF PACKAGING

## CONTENTS



### **INSTALLATION CD**

INCLUDES SETUP WIZARD & TECHNICAL MANUALS

### **ShareCenter™ + 4-BAY CLOUD NETWORK STORAGE DNS-340L**

### **ETHERNET CABLE**

CAT5 UTP

### **POWER ADAPTER**

### **HARD DRIVE MOUNTING KIT**

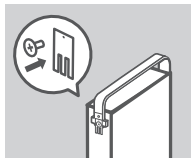
CONTAINS 4 BRACKETS AND 8 SCREWS

If any of these items are missing from your packaging, please contact your reseller.

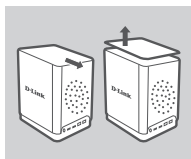
# PRODUCT SETUP

## QUICK INSTALLATION

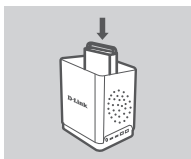
In order to use all of the functions of this device, you must register it with mydlink. Simply follow the steps at the end of the Setup Wizard during installation to register your product with your mydlink account.



1. Attach the hard drive brackets to the back of your hard drives with the included screws. Ensure that the brackets are aligned so that when the hard drive is inserted, the arrow on the bracket points to the front of the ShareCenter.

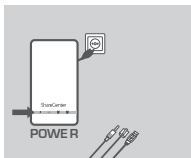


2. Remove the top cover from the ShareCenter by sliding the lid in the direction indicated on the back and lifting the cover.

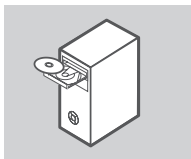


3. Insert the hard disk drive(s) into an empty bay. Make sure the tops of the hard disk drives are all facing the same direction in the ShareCenter. Push each drive into its slot until you feel it lock into place.

Reattach the top cover of the ShareCenter.



4. Connect one end of the Ethernet cable to the ShareCenter's Ethernet port, and the other end into your Router. Next, connect the power cable to the power adapter and connect it to the ShareCenter's power port and then plug the power cable into your wall outlet or power strip. Press the power button on the front of the device to turn it on.



5. Remove the ShareCenter CD from the package and insert it into your computer. Click the gray **Start** button on the welcome screen to begin the Setup Wizard. Follow the instructions on the screen.

**Default IP:** Determined by DHCP

**Default Username:** admin

**Default Password:** (leave this blank)

**Important:** Ensure that your Internet connection is active. Do not connect any USB storage devices yet. To register for a mydlink account, your Internet connection must be plugged into LAN port 1.

# TROUBLESHOOTING

## SETUP AND CONFIGURATION PROBLEMS

### 1. HOW DO I ACCESS THE CONTENT ON MY DNS-340L FROM MY MOBILE PHONE OR TABLET?

To access your DNS-340L using your mobile phone or tablet, please download the 'mydlink Access-NAS' application from the Apple App Store or Google Play.

### 2. I HAVE LOST MY D-LINK CD, WHAT CAN I DO?

You can download the software drivers and user manual from the D-Link website. (See Technical Support below).

### 3. WHAT HARD DRIVES ARE COMPATIBLE WITH THE SHARECENTER?

Most SATA hard drives are compatible with the ShareCenter. Please visit your local D-Link support site listed on the Technical Support page for an updated list of compatible hard drives.

### 4. THE HARD DISK LED ON MY SHARECENTER IS ORANGE. IS MY DEVICE FAULTY?

No. An orange light means that the hard drive (HD) inside the ShareCenter needs to be formatted before use. If you have not yet installed the ShareCenter or if you are inserting a replacement hard drive, the orange light will indicate that the HD needs to be formatted for use in the ShareCenter. Insert the Installation CD into your computer's CD/DVD drive and follow the instructions to use the Setup Wizard utility to format the inserted disk. A correctly formatted disk can be identified when the orange LED changes to white.

### 5. HOW CAN I ACCESS MY SHARECENTER ON THE NETWORK?

- You can access the device by clicking on the drive letter you have mapped to the device. For example, if you mapped the drive to 'G drive', open up windows explorer (not Internet Explorer) and type 'G:' into the address bar.
- You may also access it like a regular Windows share on a network, by typing its IP address into Windows Explorer as <IP address> (e.g. \\192.168.0.32), or by using FTP, in which case the address is ftp://<IP address> .

### 6. HOW DO I RESET MY SHARECENTER?

Locate the reset button on the back of the ShareCenter. Press and hold the button (using an implement such as a straightened paperclip) until the power LED on the front panel starts flashing. Allow a minute for the device to reset.

**Note:** Resetting the ShareCenter to the factory defaults will erase the current configuration settings. To reconfigure your settings, log into the ShareCenter Web interface or alternatively, reinstall the device using the Setup Wizard software supplied on the CD-ROM.

### 7. THE DEVICE HAS A USB PORT. CAN I PLUG AN EXTERNAL HARD DRIVE INTO THIS PORT?

The ShareCenter does support external additional drives via the USB port. This port can also be used to connect a USB Printer, UPS, or USB Flash drive.

### 8. HOW DO I ACCESS THE FTP SERVER FROM THE INTERNET?

- If the ShareCenter connects to the Internet through a NAT gateway or router, you may need to configure port forwarding. Forward the FTP port (TCP 21 by default) to the IP address of your ShareCenter.
- To access your FTP server from the Internet, use the public IP (or domain name) of your gateway or router (e.g. ftp://mydomain.com).

## 9. WHY CAN'T I REGISTER MY DEVICE WITH MYDLINK?

If you experience issues registering this device with your mydlink account, try performing a hard reset by using an unfolded paperclip to press and hold the reset button for 10 seconds while the device is powered on. This may be necessary if you purchased an open box or resold unit.

### TECHNICAL SUPPORT

**United Kingdom (Mon-Fri)** , Website: <http://www.dlink.com>

Home Wireless/Broadband 0871 873 3000 (9.00am–06.00pm, Sat 10.00am-02.00pm)

Managed, Smart, & Wireless Switches, or Firewalls 0871 873 0909 (09.00am- 05.30pm)

(BT 10ppm, other carriers may vary.)

**Ireland (Mon-Fri)**, Website: <http://www.dlink.com>

All Products 1890 886 899 (09.00am-06.00pm, Sat 10.00am-02.00pm)

Phone rates: €0.05ppm peak, €0.045ppm off peak times

# PACKUNGS- INHALT

## INHALT



### **INSTALLATIONS-CD**

ENTHÄLT SETUP-ASSISTENTEN UND TECHNISCHE  
HANDBÜCHER

### **ShareCenter™ + 4-BAY CLOUD NETWORK STORAGE DNS-340L**

### **ETHERNETKABEL**

CAT5 UTP

### **STROMADAPTER/NETZTEIL**

### **FESTPLATTEN-MONTAGESET**

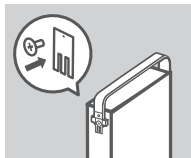
ENTHÄLT 4 MONTAGEKLAMMERN UND 8 SCHRAUBEN

Wenn eines dieser Elemente in Ihrer Packung fehlt, wenden Sie  
sich bitte an Ihren Fachhändler.

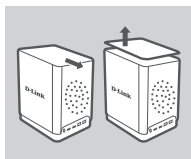
# EINRICHTUNG DES PRODUKTS

## SCHNELLINSTALLATION

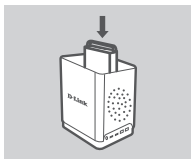
**Um alle Funktionen dieses Geräts nutzen zu können, müssen Sie es in mydlink registrieren.** Folgen Sie dazu während der Installation einfach den Schritten am Ende des Setup-Assistenten, um Ihr Produkt in Ihrem mydlink-Konto zu registrieren.



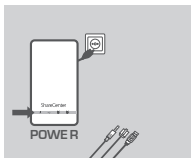
1. Befestigen Sie die Klammern anhand der mitgelieferten Schrauben an der Rückseite Ihrer Festplatte(n). Stellen Sie sicher, dass die Klammern so ausgerichtet sind, dass der Pfeil auf der Klammer beim Einsetzen der Festplatte auf die Vorderseite des ShareCenter zeigt.



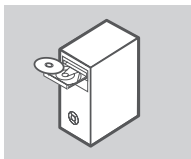
2. Schieben Sie die ShareCenter-Abdeckung in die auf der Rückseite angezeigte Richtung und nehmen Sie sie ab.



3. Setzen Sie das/die Festplattenlaufwerk(e) in ein leeres Einschubfach. Vergewissern Sie sich, dass die Oberseiten der Festplattenlaufwerke im ShareCenter alle gleich ausgerichtet sind. Drücken Sie jedes Laufwerk in seinen jeweiligen Einschub bis es merkbar einrastet. Setzen Sie die Abdeckung des ShareCenter wieder auf.



4. Schließen Sie das eine Ende des Ethernet-Kabels an den Ethernet-Port vom ShareCenter an und das andere Ende an Ihren Router. Stecken Sie als Nächstes das Stromkabel an den Stromadapter (Netzteil) an und schließen Sie diesen an den Stromeingangs-Port (Power Port) vom ShareCenter an.  
Stecken Sie das Stromkabel dann in eine Wandsteckdose oder eine Steckerleiste. Drücken Sie auf die EIN/AUS-Taste auf der Vorderseite des Geräts, um es einzuschalten.



5. Entnehmen Sie die ShareCenter CD der Packung und legen Sie sie in das CD-Laufwerk Ihres Computers. Klicken Sie auf die graue Start-Taste auf der Willkommen-Seite, um den Setup-Assistenten zu starten. Folgen Sie den Anweisungen auf dem Bildschirm.

**Standard-IP:** Von DHCP bestimmt  
**Standard-Benutzername:** admin  
**Standard-Kennwort:** (leer lassen)

**Wichtig:** Vergewissern Sie sich, dass Ihre Internetverbindung aktiv ist. Schließen Sie noch keine USB-Speichergeräte an. Um sich für ein mydlink-Konto zu registrieren, muss das Kabel für Ihren Zugang zum Internet am LAN Port 1 angeschlossen sein.

# FEHLERBEHEBUNG

## EINRICHTUNGS- UND KONFIGURATIONSPROBLEME

### 1. WIE GREIFE ICH AUF DEN INHALT AUF MEINEM DNS-340L VON MEINEM MOBILTELEFON ODER TABLET-PC AUS ZU?

Um auf Ihren DNS-340L von Ihrem Mobiltelefon oder Tablet-PC zuzugreifen, laden Sie die 'mydlink Access-NAS' Applikation vom Apple App Store oder Google Play herunter.

### 2. ICH HABE MEINE D-LINK CD VERLOREN. WAS KANN ICH TUN?

Sie können die Softwaretreiber und das Benutzerhandbuch von der D-Link Website herunterladen (siehe Informationen zum Technischen Support weiter unten).

### 3. WELCHE FESTPLATTEN SIND MIT DEM SHARECENTER KOMPATIBEL?

Die meisten SATA-Festplatten sind mit dem ShareCenter kompatibel. Sie finden eine aktualisierte Liste kompatibler Festplatten auf der Seite 'Technischer Support' Ihrer lokalen D-Link Support-Website.

### 4. DIE FESTPLATTEN-LED AUF MEINEM SHARECENTER LEUCHTET ORANGEFARBEN. DEUTET DAS AUF EINEN FEHLER MEINES GERÄTES HIN?

Nein. Ein orangefarbenes Licht bedeutet, dass die Festplatte (HD) im ShareCenter vor ihrer Verwendung formatiert werden muss. Wenn Sie den ShareCenter noch nicht installiert haben oder Sie eine Ersatzfestplatte einsetzen, bedeutet das orangefarbene Licht, dass die Festplatte zur Verwendung im ShareCenter formatiert werden muss. Legen Sie dazu die Installations-CD in das CD/DVD-Laufwerk Ihres Computers und folgen Sie den Anleitungen zur Verwendung des Setup-Assistenten, um den eingesetzten Datenträger zu formatieren. Sie erkennen, dass die Festplatte ordnungsgemäß formatiert ist, wenn die vorher orange leuchtende LED nun weiß leuchtet.

### 5. WIE KANN ICH AUF MEIN SHARECENTER IM NETZWERK ZUGREIFEN?

- Sie können auf das Gerät zugreifen, indem Sie auf den Laufwerksbuchstaben klicken, den Sie dem Gerät zugeordnet haben. Wenn Sie beispielsweise die Zuordnung auf 'Laufwerk G' vorgenommen haben, öffnen Sie den Windows-Explorer (nicht den Internet Explorer) und geben Sie in der Adressleiste 'G:' ein.
- Sie können darauf auch wie auf ein normales Windows-Laufwerk in einem Netzwerk zugreifen, indem Sie seine IP-Adresse in den Windows Explorer als <IP-Adresse> (z. B. \\192.168.0.32) eingeben, oder indem Sie FTP verwenden. In dem Fall wäre die Adresse ftp://<IP-Adresse>.

### 6. WIE SETZE ICH MEIN SHARECENTER AUF DIE WERKSEITIGE STANDARDEINSTELLUNG ZURÜCK?

Suchen Sie den 'Reset'-Knopf auf der Rückseite des ShareCenter. Drücken Sie darauf und halten Sie den Knopf (mithilfe eines spitzen Gegenstandes wie z. B. einer entsprechend gerade gebogenen Büroklammer) so lange gedrückt, bis die Betriebs-LED auf der Vorderseite zu blinken beginnt. Das Zurücksetzen der Geräteeinstellungen nimmt etwa eine Minute in Anspruch.

**Hinweis:** Durch das Zurücksetzen des ShareCenter auf die werkseitigen Standardeinstellungen werden die aktuellen Konfigurationseinstellungen gelöscht. Um Ihre Einstellungen erneut vorzunehmen, melden Sie sich auf der ShareCenter Web-Benutzeroberfläche an oder installieren Sie als Alternative dazu das Gerät mithilfe des auf der CD-ROM bereitgestellten Setup-Assistenten neu.



## 7. DAS GERÄT VERFÜGT ÜBER EINEN USB-PORT. KANN ICH EINE EXTERNE FESTPLATTE AN DIESEN PORT ANSCHLIESSEN?

ShareCenter unterstützt zusätzliche Laufwerke über den USB-Port. Dieser kann auch zum Anschluss eines USB-Druckers, einer unterbrechungsfreien Stromversorgung (USV) oder eines USB Flash-Laufwerks verwendet werden.

## 8. WIE GREIFE ICH AUF DEN FTP-SERVER VOM INTERNET AUS ZU?

- Falls ShareCenter über ein NAT-Gateway oder einen Router eine Verbindung zum Internet herstellt, müssen Sie möglicherweise die Port-Weiterleitung konfigurieren. Leiten Sie den FTP-Port (in der Regel TCP 21) an die IP-Adresse Ihres ShareCenter weiter.
- Verwenden Sie zum Zugriff auf Ihren FTP-Server vom Internet aus, die öffentliche IP (oder den Domännennamen) Ihres Gateway oder Routers (z. B. ftp://meinedomäne.com).

## 9. WARUM KANN ICH MEIN GERÄT NICHT UNTER MYDLINK REGISTRIEREN?

Sollten Sie Probleme haben, dieses Gerät in Ihrem mydlink-Konto zu registrieren, versuchen Sie die Einstellungen zurückzusetzen (auch Hard Reset genannt), indem Sie eine entsprechend auseinandergezogene Büroklammer (oder einen ähnlich spitzen Gegenstand) verwenden und damit mindestens 10 Sekunden lang auf die Rücksetztaste drücken, während Ihr Gerät eingeschaltet ist. Dies ist möglicherweise dann nötig, wenn Sie ein nicht direkt vom Fachhändler angebotenes oder ein weiterverkauftes Gerät erworben haben.

## TECHNISCHE UNTERSTÜTZUNG

**Deutschland:** Web: <http://www.dlink.com>

Telefon: +49(0)1805 2787 0,14 € pro Minute Zeiten: Mo. –Fr. 09:00 – 17:30 Uhr

**Österreich:** Web: <http://www.dlink.com>

Telefon: +43(0)820 480084 0,116 € pro Minute Zeiten: Mo. –Fr. 09:00 – 17:30 Uhr

**Schweiz:** Web: <http://www.dlink.com>

Telefon: +41(0)848 331100 0,08 CHF pro Minute Zeiten: Mo. –Fr. 09:00 – 17:30 Uhr

\* Gebühren aus Mobilnetzen und von anderen Providern können abweichen.

# CONTENU DE LA BOÎTE

## TABLE DES MATIÈRES



### **CD D'INSTALLATION**

INCLUT L'ASSISTANT DE CONFIGURATION ET LES  
MANUELS TECHNIQUES

### **ShareCenter™ + 4-BAY CLOUD NETWORK STORAGE DNS-340L**

### **CÂBLE ETHERNET**

CAT5 UTP

### **ADAPTATEUR SECTEUR**

### **KIT D'INSTALLATION DU DISQUE DUR**

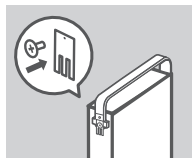
COMPORTE 4 SUPPORTS ET 8 VIS

Contactez immédiatement votre revendeur s'il manque l'un de  
ces éléments de la boîte.

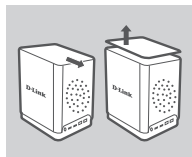
# CONFIGURATION DU PRODUIT

## INSTALLATION RAPIDE

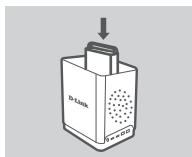
**Pour utiliser toutes les fonctions de ce périphérique, vous devez l'enregistrer sur mydlink.** Il suffit pour cela de suivre les étapes indiquées à la fin de l'Assistant de configuration, pendant l'installation.



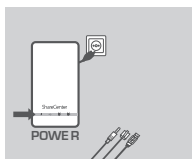
1. Fixez les supports du disque dur à l'arrière de vos disques dur à l'aide des vis jointes. Vérifiez qu'ils sont alignés, la flèche pointant vers l'avant du ShareCenter, lors de l'insertion du disque dur.



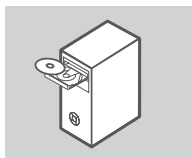
2. Enlevez le couvercle supérieur du ShareCenter en le faisant glisser dans le sens indiqué à l'arrière et en le soulevant.



3. Insérez le(s) disque(s) dur(s) dans une baie vide. Assurez-vous que les sommets des disques durs sont tous orientés dans la même direction dans le ShareCenter. Poussez chaque disque dans son emplacement, jusqu'à ce qu'il s'enclenche. Remettez le couvercle supérieur sur le ShareCenter.



4. Connectez une extrémité du câble Ethernet au port Ethernet du ShareCenter, et l'autre extrémité dans votre routeur. Connectez ensuite le câble d'alimentation à l'adaptateur secteur et connectez-le au port d'alimentation du ShareCenter et connectez ensuite le câble d'alimentation dans votre prise de courant murale ou bloc multiprise. Appuyez sur le bouton d'alimentation à l'avant du dispositif pour l'allumer.



5. Retirez le CD ShareCenter de la boîte et insérez-le dans votre ordinateur. Cliquez sur le bouton **Start** (Démarrer) gris de l'écran d'accueil pour lancer l'Assistant de configuration. Suivez les instructions à l'écran.

**Adresse IP par défaut :** Déterminée par le serveur DHCP

**Nom d'utilisateur par défaut :** admin

**Mot de passe par défaut :** (laissez ce champ vide)

**Important:** Assurez-vous que la connexion Internet est active. Ne connectez aucun périphérique de stockage USB pour l'instant. Pour créer un compte mydlink, votre connexion Internet doit être branchée dans le port LAN 1.

# RÉSOLUTION DES PROBLÈMES

## PROBLÈMES D'INSTALLATION ET DE CONFIGURATION

### 1. COMMENT FAIRE POUR ACCÉDER AU CONTENU DE MON DNS-340L DEPUIS MON TÉLÉPHONE PORTABLE OU MA TABLETTE ?

Pour accéder à votre DNS-340L depuis votre téléphone portable ou votre tablette, allez sur l'App Store d'Apple ou sur Google Play et téléchargez l'application « mylink Access-NAS ».

### 2. J'AI PERDU MON CD D-LINK, QUE FAIRE ?

Vous pouvez télécharger les pilotes du logiciel et le manuel d'utilisation à partir du site Web de D-Link. (Reportez vous à la section Support technique ci-dessous).

### 3. QUELS DISQUES DURS SONT COMPATIBLES AVEC LE SHARECENTER ?

La plupart des disques durs sont compatibles avec le ShareCenter. Veuillez visiter votre site local de support D-Link, répertorié sur la page Support technique, pour obtenir une liste à jour de disques durs compatibles.

### 4. LE VOYANT DE MON SHARECENTER RELATIF AU DISQUE DUR S'ALLUME EN ORANGE; MON APPAREIL EST-IL DÉFECTUEUX ?

Non. Une lumière orange signifie que le disque dur équipant le ShareCenter doit être formaté avant usage. Si vous n'avez pas encore installé le ShareCenter ou si vous insérez un disque dur de remplacement, la lumière orange indiquera que vous devez formater le disque dur pour pouvoir l'utiliser dans le ShareCenter. Insérez le CD d'installation dans le lecteur de CD/DVD de votre ordinateur et suivez les instructions afin d'utiliser l'utilitaire de configuration en vue de formater le disque dur inséré. Lorsque le voyant orange devient blanc, le disque est correctement formaté.

### 5. COMMENT PUIS-JE ACCÉDER À MON SHARECENTER SUR LE RÉSEAU ?

- Vous pouvez accéder au périphérique en cliquant sur la lettre du lecteur qui lui correspond. Par exemple, si le lecteur correspond à la lettre G, ouvrez l'Explorateur Windows (pas Internet Explorer) et tapez « G: » dans la barre d'adresses.
- Vous pouvez également accéder au périphérique comme s'il s'agissait d'un partage Windows classique sur un réseau, en tapant son adresse IP dans l'Explorateur Windows sous la forme <Adresse IP> (par exemple \\192.169.0.32\), ou bien en utilisant le protocole FTP, auquel cas l'adresse serait ftp://<Adresse IP/.

### 6. COMMENT RÉINITIALISER MON SHARECENTER ?

Localisez le bouton de réinitialisation situé à l'arrière du ShareCenter. Appuyez sur le bouton et maintenez-le enfoncé (en utilisant un outil comme un trombone redressé) jusqu'à ce que le voyant d'alimentation sur le panneau avant commence à clignoter. Attendez une minute pendant que le dispositif se réinitialise.

**Remarque** : La réinitialisation du ShareCenter aux paramètres d'usine par défaut effacera les paramètres de la configuration actuelle. Pour reconfigurer vos paramètres, connectez-vous à l'interface Web du ShareCenter ou bien, réinstallez le dispositif à l'aide du logiciel assistant de configuration fourni sur le CD-ROM.

### 7. LE DISPOSITIF POSSÈDE UN PORT USB. PUIS-JE BRANCHER UN DISQUE DUR EXTERNE DANS CE PORT ?

Le ShareCenter prend en charge des disques durs externes supplémentaires via le port USB. Ce port peut aussi être utilisé pour connecter une imprimante, une ASI, ou une clé de stockage USB.

## 8. COMMENT EST-CE QUE J'ACCÈDE AU SERVEUR FTP À PARTIR D'INTERNET?

- Si le ShareCenter se connecte à l'Internet à travers une passerelle ou un routeur NAT, vous devrez peut-être configurer la redirection de port. Redirigez le port FTP (TCP 21 par défaut) vers l'adresse IP de votre ShareCenter.
- Pour accéder à votre serveur FTP à partir d'Internet, utilisez l'adresse IP publique (ou le nom de domaine) de votre passerelle ou de votre routeur (par exemple ftp://mondomaine.com).

## 9. POURQUOI EST-CE QUE JE NE PARVIENS PAS À ENREGISTRER MON PÉRIPHÉRIQUE SUR MYDLINK?

Si vous rencontrez des problèmes pour enregistrer ce périphérique sur votre compte mydlink, essayez d'effectuer une réinitialisation complète à l'aide d'un trombone déplié, que vous maintenez appuyé sur le bouton de réinitialisation pendant 10 secondes alors que le périphérique est sous tension. Cette opération peut être nécessaire si vous avez acheté une boîte ouverte ou un périphérique de seconde main.

## ASSISTANCE TECHNIQUE

Assistance technique D-Link sur internet: <http://www.dlink.com>

Assistance technique D-Link par téléphone : 01 76 54 84 17

Du lundi au vendredi de 9h à 19h (hors jours fériés)

# CONTENIDO DEL PAQUETE

## CONTENIDO



### **CD DE INSTALACIÓN**

INCLUYE ASISTENTE DE CONFIGURACIÓN Y MANUALES TÉCNICOS

**ShareCenter™ + 4-BAY CLOUD NETWORK STORAGE  
DNS-340L**

### **CABLE ETHERNET**

CAT5 UTP

### **ADAPTADOR DE CORRIENTE**

### **KIT DE MONTAJE PARA DISCO DURO**

CONTIENE 4 SOPORTES Y 8 TORNILLOS

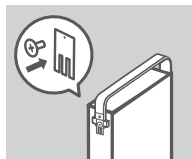
Si falta cualquiera de estos componentes del paquete, póngase en contacto con el proveedor.

# CONFIGURACIÓN DEL PRODUCTO

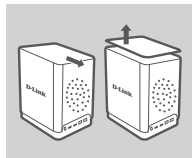
## INSTALACIÓN RÁPIDA

Para utilizar todas las funciones de este dispositivo, debe registrarlo con mydlink.

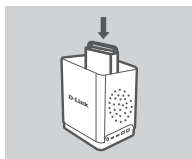
Simplemente siga los pasos que aparecen al final del Asistente de configuración durante la instalación para registrar el producto con su cuenta de mydlink.



1. Acople los soportes para disco duro en la parte posterior de los discos duros con los tornillos suministrados. Asegúrese de que los soportes están alineados, de modo que cuando se inserte el disco duro, la flecha del soporte señale hacia la parte frontal del ShareCenter.

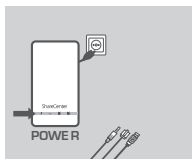


2. Retire la cubierta superior del ShareCenter deslizando la tapa en la dirección indicada en la parte posterior y levantando la cubierta.



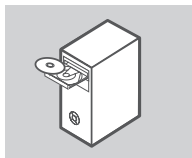
3. Inserte el disco duro en una bahía vacía. Asegúrese de que las partes superiores de las unidades de disco duro están orientadas en la misma dirección en el ShareCenter. Empuje cada unidad en su bahía hasta que sienta que se bloquea en su lugar.

Acople de nuevo la cubierta superior del ShareCenter.



4. Conecte un extremo del cable Ethernet al puerto Ethernet del ShareCenter y el otro extremo al router. A continuación, conecte el cable de alimentación al adaptador de alimentación y conéctelo al puerto de alimentación del ShareCenter y después enchufe el cable a la toma de pared o a un enchufe múltiple.

Presione el botón de encendido situado en la parte delantera del dispositivo para encenderlo.



5. Extraiga el CD del ShareCenter del paquete e insértelo en el ordenador. Haga clic en el botón Iniciar gris de la pantalla de bienvenida para iniciar el Asistente de configuración. Siga las instrucciones que aparecen en pantalla.

**IP predeterminada:** determinada por DHCP

**Nombre de usuario predeterminado:** admin

**Contraseña predeterminada:** (deje este espacio en blanco)

**Importante:** asegúrese de que su conexión a Internet está activa.

No conecte todavía ningún dispositivo de almacenamiento USB.

Para registrarse para obtener una cuenta mydlink, la conexión a Internet debe estar enchufada en el puerto 1 de LAN.

# SOLUCIÓN DE PROBLEMAS

## PROBLEMAS DE INSTALACIÓN Y CONFIGURACIÓN

### 1. ¿CÓMO ACCEDO AL CONTENIDO DE MI DNS-340L DESDE EL TELÉFONO MÓVIL O LA TABLETA?

Para acceder al DNS-340L utilizando el teléfono móvil o la tableta, descargue la aplicación "mydlink Access-NAS" desde el tienda de aplicaciones Apple o desde Google Play.

### 2. HE PERDIDO MI CD DE D-LINK, ¿QUÉ PUEDO HACER?

Puede descargar los controladores de software y el manual de usuario desde el sitio web de D-Link. (Consulte la sección sobre el servicio técnico, más adelante).

### 3. ¿QUÉ DISCOS DUROS SON COMPATIBLES CON SHARECENTER?

La mayoría de los discos duros SATA son compatibles con el ShareCenter. Visite el sitio de soporte local de D-Link que aparece indicado en la página del servicio técnico para obtener una lista actualizada de los discos duros compatibles.

### 4. EL LED DEL DISCO DURO EN MI SHARECENTER ESTÁ NARANJA, ¿ESTÁ AVERIADO EL DISPOSITIVO?

No. Una luz naranja indica que es necesario formatear el disco duro (HD) del interior del ShareCenter antes de utilizarlo. Si todavía no ha instalado el ShareCenter o si está insertando un disco duro de repuesto, la luz naranja indicará que es necesario formatear el disco duro para utilizarlo en el ShareCenter. Inserte el CD de instalación en la unidad de CD/DVD del ordenador y siga las instrucciones para utilizar el Asistente de configuración para formatear el disco insertado. Cuando el LED naranja se convierte en blanco, indica que el disco está correctamente formateado.

### 5. ¿CÓMO PUEDO ACCEDER A MI SHARECENTER EN LA RED?

- Puede acceder al dispositivo haciendo clic en la letra de la unidad asignada al dispositivo. Por ejemplo, si ha asignado la unidad "G", abra el Explorador de Windows (no Internet Explorer) y en la barra de direcciones escriba "G".
- También puede realizar el acceso de forma regular a través de Windows en una red, escribiendo la dirección IP en el Explorador de Windows como <dirección IP> (por ejemplo, \\192.168.0.32\), o a través de FTP, en cuyo caso la dirección es ftp://<dirección IP>.

### 6. ¿CÓMO PUEDO REINICIAR MI SHARECENTER?

Localice el botón de reinicio en la parte posterior del ShareCenter. Pulse y mantenga pulsado el botón (utilizando, por ejemplo, un clip enderezado) hasta que el LED de alimentación del panel frontal empiece a parpadear. Espere un minuto para que el dispositivo se reinicie.

**Nota:** al restablecer la configuración predeterminada del ShareCenter, se borrarán los ajustes de configuración actuales. Para reconfigurar los ajustes, acceda a la interfaz de web del ShareCenter o, como alternativa, vuelva a instalar el dispositivo mediante el software del Asistente de configuración suministrado en el CD-ROM.

### 7. EL DISPOSITIVO TIENE UN PUERTO USB. ¿PUEDO ENCHUFAR UN DISCO DURO EXTERNO EN ESTE PUERTO?

El ShareCenter admite unidades externas adicionales a través del puerto USB. Este puerto se puede utilizar también para conectar una impresora USB, una SAI o una unidad flash USB.



## 8. ¿CÓMO ACCEDO AL SERVIDOR FTP DESDE INTERNET?

- Si el ShareCenter se conecta a Internet a través de una puerta de enlace NAT o de un router, puede que necesite configurar el direccionamiento de puerto. Desvíe el puerto FTP (TCP 21, de forma predeterminada) a la dirección IP de su ShareCenter.
- Para acceder al servidor FTP desde Internet, utilice la IP pública (o nombre de dominio) de su puerta de enlace o router (p.ej., ftp://mydomain.com).

## 9. ¿POR QUÉ NO PUEDO REGISTRAR MI DISPOSITIVO CON MYDLINK?

Si tiene problemas para registrar este dispositivo con su cuenta de mydlink, intente realizar una reinicialización completa manteniendo pulsado el botón Restablecer con el extremo de un clip durante 10 segundos mientras se enciende el dispositivo. Esto puede ser necesario si ha adquirido una unidad abierta o de segunda mano.

## ASISTENCIA TÉCNICA

<http://www.dlink.com>

Asistencia Técnica Telefónica de D-Link: +34 902 30 45 45 0,067 €/min

De Lunes a Viernes de 9:00 a 19:00

# CONTENUTO DELLA CONFEZIONE

## CONTENUTO

ITALIANO



### **CD DI INSTALLAZIONE**

INCLUDE CONFIGURAZIONE GUIDATA E MANUALI TECNICI

**ShareCenter™ + 4-BAY CLOUD NETWORK STORAGE  
DNS-340L**

### **CAVO ETHERNET**

UTP CAT5

### **ADATTATORE DI ALIMENTAZIONE**

### **KIT DI MONTAGGIO DELL'UNITÀ DISCO RIGIDO**

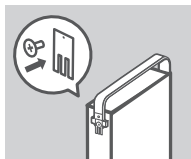
CONTIENE 4 STAFFE E 8 VITI

Se uno qualsiasi di questi articoli non è incluso nella confezione,  
rivolgersi al rivenditore.

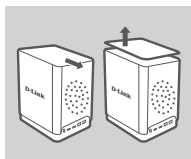
# CONFIGURAZIONE DEL PRODOTTO

## INSTALLAZIONE RAPIDA

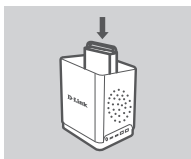
**Per poter utilizzare tutte le funzioni del dispositivo, è necessario registrarlo in mydlink.** Attendersi alle istruzioni visualizzate al termine della Configurazione guidata durante l'installazione per registrare il prodotto con l'account mydlink.



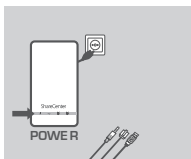
1. Fissare le staffe al retro delle unità disco rigido utilizzando le viti incluse. Assicurarsi che le staffe siano allineate in modo tale che quando si inserisce l'unità disco rigido, la freccia sulla staffa è puntata verso la parte anteriore del dispositivo ShareCenter.



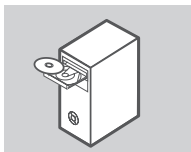
2. Rimuovere la piastra di copertura dal dispositivo ShareCenter facendo scorrere il coperchio nella direzione indicata sul retro e sollevandolo.



3. Inserire il disco rigido in un alloggiamento vuoto. Assicurarsi che le parti superiori dei dischi rigidi siano tutte rivolte nella stessa direzione nel dispositivo ShareCenter. Spingere ciascuna unità nello slot finché non risulta bloccata nel suo alloggiamento. Fissare nuovamente la piastra di copertura del dispositivo ShareCenter.



4. Collegare un'estremità del cavo Ethernet alla porta Ethernet di ShareCenter e l'altra estremità al Router. Quindi, collegare il cavo di alimentazione all'adattatore di corrente e collegarlo alla porta di alimentazione di ShareCenter e collegare il cavo di alimentazione alla presa a parete o alla presa multipla. Premere il pulsante di alimentazione sulla parte anteriore del dispositivo per accenderlo.



5. Estrarre il CD dalla confezione di ShareCenter e inserirlo nel computer. Fare clic sul pulsante di Avvio grigio nella schermata di benvenuto per iniziare la Configurazione guidata. Attendersi alle istruzioni visualizzate.

**IP predefinito:** determinato dal server DHCP

**Nome utente predefinito:** admin

**Password predefinita:** (lasciare vuoto questo campo)

**Importante:** assicurarsi che la connessione Internet sia attiva. Non collegare ancora i dispositivi di archiviazione USB. Per effettuare la registrazione a un account mydlink, il cavo ethernet deve essere collegato alla porta LAN 1.

# RISOLUZIONE DEI PROBLEMI

## PROBLEMI DI INSTALLAZIONE E CONFIGURAZIONE

### 1. IN CHE MODO POSSO ACCEDERE AL CONTENUTO DEL MIO DNS-340L DAL TELEFONO CELLULARE O DAL TABLET?

Per accedere al dispositivo DNS-340L utilizzando un telefono cellulare o un tablet, scaricare l'applicazione "mylink Access-NAS" da Apple App Store o da Google Play.

### 2. HO PERSO IL CD DI D-LINK, COSA POSSO FARE?

È possibile scaricare i driver software e il manuale utente dal sito Web D-Link. (Vedere la sezione Assistenza tecnica sottostante).

### 3. QUALI DISCHI RIGIDI SONO COMPATIBILI CON SHARECENTER?

La maggior parte dei dischi rigidi SATA sono compatibili con ShareCenter. Per un elenco aggiornato dei dischi rigidi compatibili, visitare il sito di assistenza D-Link locale elencato nella pagina relativa all'assistenza tecnica.

### 4. IL LED RELATIVO AL DISCO RIGIDO DEL MIO SHARECENTER È ARANCIONE. IL DISPOSITIVO È GUASTO?

No. La spia arancione indica che il disco rigido all'interno di ShareCenter deve essere formattato prima dell'uso. Se ShareCenter non è stato ancora installato oppure se si inserisce un disco rigido sostitutivo, la spia arancione segnalerà che il disco rigido deve essere formattato per essere utilizzato nell'unità ShareCenter. Inserire il CD di installazione nell'unità CD/DVD del computer e seguire le istruzioni sull'uso dell'utilità Configurazione guidata per formattare il disco inserito. Quando il disco è formattato correttamente, il LED arancione diventa di colore bianco.

### 5. COME È POSSIBILE ACCEDERE A SHARECENTER IN RETE?

- Per accedere al dispositivo, fare clic sulla lettera dell'unità associata al dispositivo. Se ad esempio l'unità è stata associata a 'unità G', aprire Esplora risorse (non Internet Explorer) e digitare 'G:' nella barra degli indirizzi.
- È inoltre possibile accedere al dispositivo come una normale condivisione Windows in rete digitandone l'indirizzo IP in Esplora risorse nel formato <indirizzo IP> (ad es. \\192.168.0.32\)) oppure utilizzando FTP nel qual caso l'indirizzo sarà ftp://<indirizzo IP>.

### 6. IN CHE MODO POSSO RIPRISTINARE SHARECENTER?

Individuare il pulsante di ripristino posto sul retro di ShareCenter. Tenere premuto il pulsante (utilizzando un utensile come ad esempio una graffetta raddrizzata) finché il LED dell'alimentazione posto sul pannello frontale non inizia a lampeggiare. Attendere un istante per consentire il ripristino del dispositivo.

**Nota:** il ripristino delle impostazioni predefinite di ShareCenter comporterà la cancellazione delle attuali impostazioni di configurazione. Per riconfigurare le impostazioni, accedere all'interfaccia Web di ShareCenter o, in alternativa, reinstallare il dispositivo utilizzando il software della configurazione guidata disponibile sul CD-ROM.

### 7. IL DISPOSITIVO È DOTATO DI UNA PORTA USB. POSSO COLLEGARE UN'UNITÀ DISCO RIGIDO ESTERNA A QUESTA PORTA?

ShareCenter supporta unità aggiuntive esterne tramite la porta USB. Inoltre questa porta può essere utilizzata per collegare una stampante USB, un gruppo di continuità o un'unità flash USB.

## 8. COME POSSO ACCEDERE AL SERVER FTP DA INTERNET?

- Se ShareCenter si collega a Internet tramite un gateway NAT o un router, potrebbe essere necessario configurare il port forwarding. Inoltrare la porta FTP (TCP 21 come impostazione predefinita) all'indirizzo IP di ShareCenter.
- Per accedere al server FTP da Internet, utilizzare l'IP pubblico (o il nome di dominio) del gateway o del router (ad es. ftp://mydomain.com).

## 9. PERCHÉ NON SI RIESCE A REGISTRARE IL DISPOSITIVO IN MYDLINK?

Se si riscontrano problemi durante la registrazione del dispositivo con l'account mydlink, provare a eseguire una reimpostazione hardware, ovvero utilizzare una graffetta raddrizzata per tenere premuto il pulsante RESET per 10 secondi mentre il dispositivo è acceso. Tale operazione potrebbe essere necessaria se è stata acquistata un'unità in confezione aperta o rivenduta.

## SUPPORTO TECNICO

<http://www.dlink.com>

Supporto Tecnico dal lunedì al venerdì dalle ore 9.00 alle ore 19.00 con orario continuato

Telefono: 02 87366396

# INHOUD VAN VERPAKKING

## INHOUD



### **INSTALLATIE-CD**

MET INSTALLATIEWIZARD EN TECHNISCHE  
HANDLEIDINGEN

**ShareCenter™ + 4-BAY CLOUD NETWORK STORAGE  
DNS-340L**

### **ETHERNET-KABEL**

CAT5 UTP

### **STROOMADAPTER**

### **MONTAGEKIT VOOR VASTE SCHIJF**

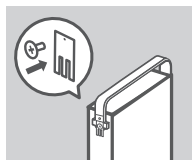
BEVAT 4 BEUGELS EN 8 SCHROEVEN

Neem contact op met uw verkoper wanneer items uit uw  
verpakking ontbreken.

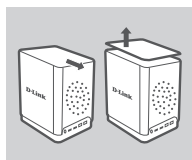
# PRODUCT INSTALLATIE

## SNELLE INSTALLATIE

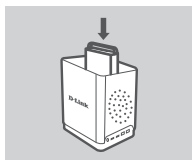
**Om alle functies van dit apparaat te kunnen gebruiken dient u het te registreren bij mydlink.** Volg gewoon de stappen aan het einde van de Installatiewizard tijdens de installatie om uw product te registreren met uw mydlink account.



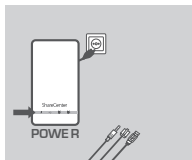
1. Bevestig de beugels van de vaste schijf aan de achterkant van uw vaste schijven met de meegeleverde schroeven. Zorg dat de beugels uitgelijnd zijn zodat de pijl op de beugelpunten naar de voorzijde van de ShareCenter wijst wanneer u de vaste schijf plaatst.



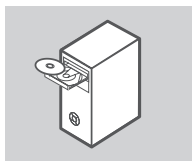
2. Verwijder de bovenklep van het ShareCenter door de klep in de aangegeven richting te schuiven en het deksel op te heffen.



3. Plaats de vaste schijf/schijven in een leeg station. Zorg dat de bovenkant van de vaste schijven allemaal in dezelfde richting in het ShareCenter wijzen. Druk elke schijf in de sleuf totdat u deze voelt vastgrendelen. Bevestig opnieuw de bovenste klep van de ShareCenter.



4. Sluit het ene uiteinde van de Ethernet-kabel aan op de Ethernet-poort van de ShareCenter en het andere uiteinde op uw router. Sluit vervolgens de stroomkabel aan op de stroomadapter en sluit deze aan op de stroompoort van de ShareCenter en steek vervolgens de stroomkabel in het wandstopcon tact of piek beveiliging. Druk op de aan/uit-knop op de voorkant van het toestel om het in te schakelen.



5. Haal de ShareCenter-cd uit de verpakking en plaats deze in uw computer. Klik op de grijze **Start-knop** het welkomstscherm om de Installatiewizard te starten. Volg de instructies op het scherm.

**Standaard-IP:** bepaald door DHCP  
**Standaard gebruikersnaam:** admin  
**Standaard wachtwoord:** (laat dit leeg)

**Belangrijk:** zorg dat uw internetverbinding actief is. U mag nog geen USB opslagtoestellen aansluiten. Om u te registreren voor een mydlink account, moet uw internetaansluiting in LAN poort 1 steken.

# PROBLEEMOPLOSSING

## INSTALLATIE- EN CONFIGURATIEPROBLEMEN

### 1. HOE KRIJG IK TOEGANG TOT DE INHOUD OP MIJN DNS-340L VANAF MIJN MOBIELE TELEFOON OF TABLET?

Download de applicatie 'mydlink Access-NAS' van de Apple App Store of Google Play om toegang te krijgen tot je DNS-340L vanaf je mobiele telefoon of tablet.

### 2. IK BEN MIJN D-LINK CD KWIJTGERAAKT, WAT KAN IK DOEN?

U kunt de softwaredrivers en gebruikershandleiding downloaden van de D-Link website. (zie Technische Ondersteuning onderstaand).

### 3. WELKE VASTE SCHIJVEN ZIJN COMPATIBEL MET DE SHARECENTER?

De meeste SATA vaste schijven zijn compatibel met de ShareCenter. Breng een bezoek aan uw plaatselijke D-Link ondersteuningssite op de pagina Technische Ondersteuning voor een bijgewerkte lijst van compatibele vaste schijven.

### 4. HET LAMPJE VOOR DE VASTE SCHIJF OP MIJN SHARECENTER IS ORANJE. IS MIJN TOESTEL DEFECT?

Nee. Een oranje lampje betekent dat de vaste schijf (HD) binnenin de ShareCenter geformatteerd moet worden voor gebruik. Indien u de ShareCenter nog niet geïnstalleerd hebt of indien u een vervangende vaste schijf plaatst, wijst het oranje lampje erop dat de HD geformatteerd moet worden voor gebruik in de ShareCenter. Plaats de installatie-cd in het cd/dvd-station van uw computer en volg de instructies om de Installatiewizard te gebruiken om de geplaatste schijf te formatteren. Wanneer het oranje lampje wit wordt, werd de schijf correct geformatteerd.

### 5. HOE KRIJG IK TOEGANG TOT MIJN SHARECENTER OP HET NETWERK?

- U kunt het toestel openen door op de stationsletter te klikken die u gekoppeld hebt aan het toestel. Indien u bijvoorbeeld het station gekoppeld hebt aan 'G-station', opent u windows explorer (niet Internet Explorer) en typ 'G:' in de adresbalk.
- U kunt het ook openen als het gewoon delen van Windows op een netwerk, door het IP-adres te typen in Windows Explorer als <IP-adres> (bijvoorbeeld \\192.168.0.32\), of door FTP te gebruiken, waarbij het adres ftp://<IP-adres> is.

### 6. HOE KAN IK MIJN SHARECENTER RESETTEN?

Zoek de reset-knop aan de achterkant van de ShareCenter. Druk op de knop en houd deze ingedrukt (gebruik hiervoor bijvoorbeeld een verbogen paperclip) totdat het aan/uit-lampje op het voorpaneel begint te knipperen. Laat het toestel gedurende 1 minuut resetten.

**Opmerking:** Wanneer u de fabrieksinstellingen van de ShareCenter opnieuw instelt worden de huidige configuratie-instellingen gewist. Om uw instellingen opnieuw te configureren dient u zich aan te melden op de ShareCenter Web interface of installeer het toestel opnieuw met de Installatiewizard-software die werd meegeleverd op de cd-rom.

### 7. HET TOESTEL HEEFT EEN USB-POORT. KAN IK EEN EXTERNE VASTE SCHIJF IN DEZE POORT STEKEN?

De ShareCenter ondersteunt geen externe extra stations via de USB-poort. Deze poort kan ook gebruikt worden om een USB-printer, UPS, of USB Flash-station aan te sluiten.

### 8. HOE KRIJG IK TOEGANG TOT DE FTP-SERVER VANAF HET INTERNET?



- Wanneer de ShareCenter een verbinding maakt met het Internet via een NAT gateway of router moet u mogelijk poortdoorsturing configureren. Stuur de FTP-poort (TCP 21 als standaard) door naar het IP-adres van uw ShareCenter.
- Om uw FTP-server te openen vanaf het Internet dient u de publieke IP (of domeinnaam) van uw gateway of router (bijvoorbeeld ftp://mydomain.com) te gebruiken.

## 9. WAAROM KAN IK MIJN APPARAAT NIET REGISTREREN BIJ MYDLINK?

Indien u problemen ervaart tijdens het registreren van dit apparaat met uw mydlink account, dient u een harde reset te proberen uitvoeren door met een opgevouwen papierklemp de resetknop gedurende 10 seconden ingedrukt te houden terwijl het apparaat aan staat. Dit is mogelijk noodzakelijk indien u een open doos of tweedehands toestel kocht.

### TECHNISCHE ONDERSTEUNING

Technische ondersteuning voor klanten in Nederland:

<http://www.dlink.com> / 0107994344 / €0.15per minuut.

Technische ondersteuning voor klanten in België:

<http://www.dlink.com> / 033039971 / €0.175per minuut(spitsuren), €0.0875per minuut(daluren)

Technische ondersteuning voor klanten in Luxemburg:

<http://www.dlink.com> / +32 70 66 06 40

# ZAWARTOŚĆ OPAKOWANIA

## SPIS TREŚCI



### **PŁYTA INSTALACYJNA**

ZAWIERA KREATORA INSTALACJI (SETUP WIZARD) ORAZ INSTRUKCJĘ OBSŁUGI

**ShareCenter™ + 4-BAY CLOUD NETWORK STORAGE  
DNS-340L**

**KABEL ETHERNET  
CAT5 UTP**

**ZASILACZ SIECIOWY**

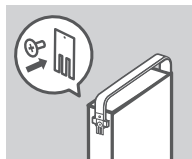
**ZESTAW DO MONTAŻU DYSKU TWARDEGO  
ZAWIERA 4 UCHWYTY I 8 WKRETY**

Jeżeli w Twoim opakowaniu brakuje jakiegokolwiek z tych przedmiotów, skontaktuj się ze sprzedawcą.

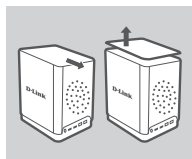
# INSTALACJA PRODUKTU

## SZYBKA INSTALACJA

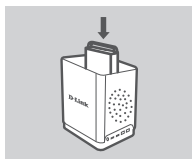
**Aby móc korzystać ze wszystkich funkcji tego urządzenia, musisz zarejestrować się w usłudze mydlink.** Aby zarejestrować urządzenie za pomocą konta mydlink, wystarczy postępować zgodnie z instrukcjami wyświetlonymi przez kreatora instalacji.



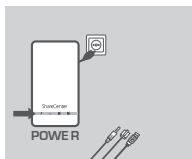
1. Przymocuj uchwyty dysku twardego do tylnej części dysku, używając do tego wkrętów z zestawu. Upewnij się, że uchwyty są właściwie ułożone, tak aby podczas wsuwania dysku strzałka na uchwytach wskazywała przedni panel ShareCenter.



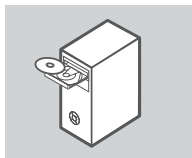
2. Zdejmij górną pokrywę urządzenia ShareCenter, zsuwając ją w stronę wskazaną z tyłu obudowy, a następnie unosząc.



3. Umieść dysk lub dyski twarde w pustych zatokach. Upewnij się, że wszystkie dyski twarde są zwrócone w odpowiednią stronę (tj. górną częścią do góry). Wsuń każdy dysk do zatoki aż do pewnego zamocowania. Załóż górną pokrywę obudowy ShareCenter.



4. Podłącz jeden koniec kabla Ethernet do portu Ethernet ShareCenter, a drugi do swojego routera. Następnie podłącz przewód zasilający do zasilacza i podłącz go do portu zasilania ShareCenter. Następnie podłącz przewód zasilający do outletu power strip. Wciśnij przycisk zasilania z przodu urządzenia, aby je uruchomić.



5. Wyjmij płytę ShareCenter CD z opakowania i włóż ją do swojego komputera. Kliknij na szary przycisk **Start** na ekranie powitalnym, aby uruchomić Kreatora instalacji. Postępuj zgodnie z instrukcjami na ekranie.

**Domyślny adres IP:** Ustalany przez DHCP

**Domyślna nazwa użytkownika:** admin

**Domyślne hasło:** (proszę zostawić pole puste)

**Ważne:** Połączenie internetowe musi być włączone. Nie podłączaj jeszcze żadnych urządzeń magazynujących USB. Aby móc zarejestrować się w usłudze mydlink, kabel połączenia internetowego należy podłączyć do portu 1 sieci LAN.

# ROZWIĄZYWANIE PROBLEMÓW

## PROBLEMY ZWIĄZANE Z INSTALACJĄ I KONFIGURACJĄ

### 1. JAK MOGĘ UZYSKAĆ DOSTĘP DO MOJEGO DYSKU SIECIOWEGO DNS-340L Z TELEFONU KOMÓRKOWEGO LUB TABLETU?

Aby uzyskać dostęp do dysku sieciowego DNS-340L z telefonu komórkowego lub tabletu, należy ściągnąć aplikację 'mydlink Access-NAS' z Apple App Store lub Google Play.

### 2. ZGUBIŁEM SWOJĄ PŁYTĘ D-LINK, CO MOGĘ ZROBIĆ?

Możesz pobrać sterowniki oprogramowania i instrukcję obsługi ze strony internetowej D-Link. (Patrz Pomoc techniczna poniżej).

### 3. JAKIE DYSKI TWARDE SĄ KOMPATYBILNE Z SHARECENTER?

Większość dysków twardych SATA jest kompatybilna z ShareCenter. Proszę odwiedzić swoją lokalną stronę wsparcia D-Link na stronie Pomocy technicznej w celu uzyskania aktualnej listy kompatybilnych dysków twardych.

### 4. DIODA LED DYSKU TWARDEGO NA MOIM SHARECENTER JEST POMARAŃCZOWA. CZY MOJE URZĄDZENIE JEST USZKODZONE?

Nie. Pomarańczowa dioda oznacza, że dysk twardy (HD) w ShareCenter musi być sformatowany przed użyciem. Jeżeli jeszcze nie zainstalowałeś ShareCenter, lub jeśli wkładasz zamienny dysk twardy, pomarańczowa dioda będzie wskazywać, że dysk twardy HD musi zostać sformatowany przed zastosowaniem w ShareCenter. Włóż Płytę instalacyjną do napędu CD/DVD w swoim komputerze i postępuj zgodnie z instrukcjami, aby wykorzystać Kreatora instalacji do sformatowania włożonego dysku. O prawidłowym sformatowaniu dysku poinformuje kolor diody LED, gdy zmieni się z pomarańczowego na biały.

### 5. JAK MOGĘ UZYSKAĆ DOSTĘP DO SWOJEGO SHARECENTER W SIECI?

- Możesz uzyskać dostęp do urządzenia, klikając na dysk z literą, którą przypisałeś urządzeniu. Na przykład, jeśli przypisałeś dysk do „Dysku G”, otwórz Eksploratora Windows (nie Internet Explorer) i wpisz „G:” w pasku adresu.
- Możesz również uzyskać dostęp do urządzenia, wpisując adres IP urządzenia w Eksploratorze Windows jako <Adres IP> (np. \\192.168.0.32\), lub korzystając z FTP, w przypadku którego adres jest następujący: ftp://<Adres IP>.

### 6. JAK PRZYWRÓCIĆ SHARECENTER DO USTAWIENÍ FABRYCZNYCH?

Zlokalizuj przycisk resetowania z tyłu ShareCenter. Wciśnij i przytrzymaj przycisk (używając narzędzia, takiego jak wyprostowany spinacz), dopóki dioda LED na przednim panelu nie zacznie świecić. Poczekaj minutę, aby urządzenie wróciło do ustawień fabrycznych.

**Uwaga:** Przywracanie ustawień fabrycznych ShareCenter usunie aktualne ustawienia konfiguracyjne. Aby ponownie skonfigurować ustawienia, zaloguj się na interfejsie sieci Web ShareCenter lub zainstaluj ponownie urządzenie, korzystając z Kreatora instalacji dostarczone wraz z płytą CD.

### 7. URZĄDZENIE JEST WYPOSAŻONE W PORT USB. CZY MOGĘ PODŁĄCZYĆ ZEWNĘTRZNY DYSK TWARDY DO TEGO PORTU?

ShareCenter obsługuje inne zewnętrzne dyski twarde podłączone przez port USB. Tego portu można używać również do podłączenia drukarki USB, zasilacza UPS, lub dysku flash USB.

## 8. JAK MOGĘ UZYSKAĆ DOSTĘP DO SERWERA FTP PRZEZ INTERNET?

- Jeżeli ShareCenter łączy się z Internetem przez bramę lub ruter NAT, może być konieczna konfiguracja przekierowania portu. Przekieruj port FTP (domyślnie TCP 21) na adres IP swojego ShareCenter.
- Aby uzyskać dostęp do serwera FTP przez Internet, skorzystaj z publicznego IP (lub nazwy domeny) swojej bramy lub rutera (np. ftp://mojadomena.com).

## 9. DLACZEGO NIE MOGĘ ZAREJESTROWAĆ URZĄDZENIA W USŁUDZE MYDLINK?

Zlokalizuj przycisk resetowania z tyłu ShareCenter. Wciśnij i przytrzymaj przycisk (używając narzędzia, takiego jak wyprostowany spinacz), dopóki dioda LED na przednim panelu nie zacznie świecić. Poczekaj minutę, aby urządzenie wróciło do ustawień fabrycznych.

Uwaga: Przywracanie ustawień fabrycznych ShareCenter usunie aktualne ustawienia konfiguracyjne. Aby ponownie skonfigurować ustawienia, zaloguj się na interfejsie sieci Web ShareCenter lub zainstaluj ponownie urządzenie, korzystając z Kreatora instalacji dostarczone wraz z płytą CD.

## POMOC TECHNICZNA

Telefoniczna pomoc techniczna firmy D-Link: 0 801 022 021

Pomoc techniczna firmy D-Link świadczona przez Internet:

<http://www.dlink.com>

# OBSAH BALENÍ

## OBSAH



### **INSTALAČNÍ CD**

OBSAHUJE PRŮVODCE NASTAVENÍM A  
TECHNICKÉ NÁVODY

**ShareCenter™ + 4-BAY CLOUD NETWORK STORAGE  
DNS-340L**

### **ETHERNETOVÝ KABEL**

CAT5 UTP

### **NAPÁJECÍ ADAPTÉR**

### **SADA PRO MONTÁŽ PEVNÝCH DISKŮ**

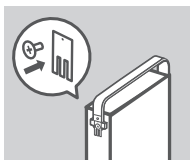
OBSAHUJE 4 DRŽÁKY A 8 ŠROUBY

Pokud některá z uvedených položek v balení chybí, kontaktujte  
prosím svého prodejce.

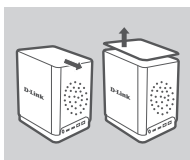
# INSTALACE PRODUKTU

## RYCHLÁ INSTALACE

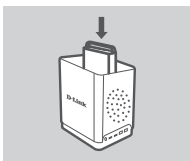
**Abyste mohli používat všechny funkce tohoto zařízení, musíte jej zaregistrovat na webu mydlink.** Jednoduše při instalaci zaregistrujte svůj produkt k účtu mydlink podle pokynů na konci průvodce nastavením.



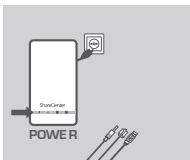
1. Pomocí přibalených šroubů připevněte držáky zezadu k pevným diskům. Dbejte na lícování držáků tak, aby při vložení pevného disku šipka na držáku směřovala k přední straně zařízení ShareCenter.



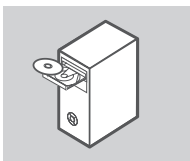
2. Sejměte svrchní kryt ze zařízení ShareCenter jeho posunutím ve směru zobrazeném na zadní části a následným zvednutím.



3. Do prázdného slotu (slotů) vložte pevný disk (disky). Dbejte, aby horní strany pevných disků směřovaly k zařízení ShareCenter stejným směrem. Zatlačte každý disk do příslušného slotu tak, až ucítíte, že zacvakl na místo. Znovu nasadte na zařízení ShareCenter svrchní kryt.



4. Zapojte jeden konec ethernetového kabelu do ethernetového portu zařízení ShareCenter a druhý konec do svého směrovače. Poté zapojte napájecí kabel do napájecího adaptéru, připojte adaptér k napájecímu portu zařízení ShareCenter a poté zapojte napájecí kabel do zásuvky nebo prodlužovacího kabelu. Zapněte zařízení stisknutím vypínače na přední straně.



5. Vyměňte disk CD ShareCenter z obalu a vložte jej do počítače. Kliknutím na šedé tlačítko Start na úvodní obrazovce spusťte průvodce nastavením. Postupujte podle pokynů na obrazovce.

**Výchozí IP adresa:** Určuje DHCP

**Výchozí uživatelské jméno:** admin

**Výchozí heslo:** (nechejte prázdné)

**Důležité:** Zkontrolujte, zda je aktivní připojení k Internetu. Zatím nepřipojujte žádná USB paměťová zařízení. Pro registraci k účtu mydlink musí být internetová přípojka zapojena do portu LAN 1.

# ŘEŠENÍ PROBLÉMŮ

## PROBLÉMY S INSTALACÍ A KONFIGURACÍ

### 1. JAK MOHU ZÍSKAT PŘÍSTUP K OBSAHU SVÉHO DNS-340L Z MÉHO MOBILNÍHO TELEFONU NEBO TABLETU?

Pro přístup k DNS-340L pomocí mobilního telefonu nebo tabletu, stáhněte si, prosím, aplikaci „mydlink Access-NAS“ z Apple App Store nebo Google Play.

### 2. ZTRATIL/A JSEM CD D-LINK, CO MÁM DĚLAT?

Softwarové ovladače a uživatelskou příručku si můžete stáhnout z webu D-Link. (Viz Technická podpora níže.)

### 3. JAKÉ PEVNÉ DISKY JSOU KOMPATIBILNÍ SE ZAŘÍZENÍM SHARECENTER?

ShareCenter je kompatibilní s většinou pevných disků SATA. Aktualizovaný seznam kompatibilních pevných disků najdete na webu místní podpory D-Link uvedeném na straně Technická podpora.

### 4. KONTROLKA PEVNÉHO DISKU NA SHARECENTER SVÍTÍ ORANŽOVĚ, JE ZAŘÍZENÍ VADNÉ?

Ne. Oranžová barva znamená, že pevný disk uvnitř ShareCenter je třeba před použitím zformátovat. Pokud jste ShareCenter dosud nenainstalovali nebo jste vyměnili pevný disk, oranžově svítící kontrolka znamená, že je třeba pevný disk zformátovat pro použití ve ShareCenter. Vložte instalační CD do jednotky CD/DVD počítače a podle pokynů zformátujte vložený pevný disk pomocí průvodce nastavením. Správně zformátovaný disk lze identifikovat tak, že se oranžová barva kontrolky změní na bílou.

### 5. JAK LZE K ZAŘÍZENÍ SHARECENTER PŘÍSTUPOVAT NA SÍTI?

- K zařízení můžete přistupovat kliknutím na písmeno diskové jednotky, které jste zařízení přiřadili. Pokud jste například zařízení namapovali jako „jednotku G“, otevřete Průzkumníka Windows (nikoliv Internet Explorer) a do pole adresy zadejte „G:“.
- K zařízení můžete také přistupovat jako k běžné sdílené síťové jednotce Windows, a to zadáním jeho IP adresy do Průzkumníka Windows ve tvaru <IP adresa> (např. \\192.168.0.32\), nebo pomocí FTP, kdy je adresa ftp://<IP adresa>.

### 6. JAK ZAŘÍZENÍ SHARECENTER VYRESETUJI?

Vyhleďte resetovací tlačítko na zadní straně zařízení. Stiskněte tlačítko a podržte jej stisknuté (vhodným nástrojem, například narovnanou kancelářskou sponkou), dokud kontrolka napájení na předním panelu nezačne blikat. Počkejte přibližně minutu, než se zařízení vyresetuje.

**Pozn.:** Obnovením továrního nastavení ShareCenter se vymaže aktuální nastavení konfigurace. Chcete-li konfiguraci znovu nastavit, přihlaste se k webovému rozhraní ShareCenter, nebo zařízení znovu nainstalujte pomocí průvodce nastavením na disku CD-ROM.

### 7. ZAŘÍZENÍ MÁ USB PORT. LZE DO TOHOTO PORTU ZAPOJIT EXTERNÍ PEVNÝ DISK?

Zařízení ShareCenter nepodporuje další externí disky připojené přes USB port. Port lze použít k připojení USB tiskárny, UPS nebo paměti USB Flash.

### 8. JAK LZE K FTP SERVERU PŘÍSTUPOVAT Z INTERNETU?

- Pokud je zařízení ShareCenter připojeno k internetu přes směrovač nebo bránu s funkcí NAT, je třeba zkonfigurovat přesměrování portů. Přesměrujte port FTP (standardně TCP 21) na IP adresu zařízení ShareCenter.
- Pro přístup k FTP serveru z Internetu použijte veřejnou IP adresu (nebo název domény) své brány nebo směrovače (např. ftp://mydomain.com).



## 9. PROČ NEMŮŽU SVÉ ZAŘÍZENÍ ZAREGISTROVAT NA WEBU MYDLINK?

Máte-li problémy s registrací zařízení ke svému účtu mydlink, zkuste provést tvrdý reset – rozloženou kancelářskou sponkou stiskněte a 10 sekund podržte resetovací tlačítko na zapnutém zařízení. Může to být zapotřebí, pokud jste zařízení koupili rozbalené nebo z druhé ruky.

### TECHNICKÁ PODPORA

Web: <http://www.dlink.com>

E-mail: [support@dlink.cz](mailto:support@dlink.cz)

Telefon ČR: +420 211 151 640 nebo SK: +421 (0)692 147 110

Telefonická podpora je v provozu: PO - PÁ od 09:00 do 17:00

Volání je zpoplatněno dle příslušných tarifů Vašeho operátora.

# A CSOMAG TARTALMA

## TARTALOM



### **TELEPÍTŐ CD**

TARTALMAZZA A TELEPÍTŐ VARÁZSLÓT ÉS A MŰSZAKI KÉZIKÖNYVEKET

**ShareCenter™ + 4-BAY CLOUD NETWORK STORAGE  
DNS-340L**

**ETHERNET KÁBEL**  
CAT5 UTP

**TÁPADAPTER**

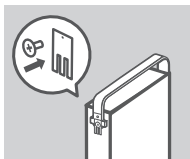
**MEREVLEMEZ-BESZERELÉSI KÉSZLET**  
4 KONZOLT ÉS 8 CSAVART TARTALMAZ

Ha ezen elemek bármelyike hiányzik a csomagolásból, kérjük, vegye fel a kapcsolatot viszonteladójával.

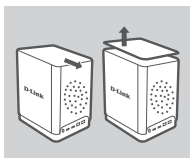
# TERMÉK- BEÁLLÍTÁS

## GYORS TELEPÍTÉS

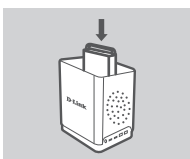
**Annak érdekében, hogy az eszköz minden funkcióját használni tudja, regisztrálnia kell azt a mydlink-nél.** Egyszerűen kövesse a Telepítő varázsló végén található lépéseket a telepítés során, hogy regisztrálja a terméket az Ön mydlink fiókjában.



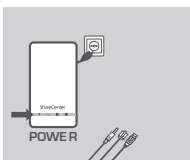
1. A csomagban található csavarok segítségével csatolja a merevlemez konzolokat a meghajtó hátuljához. Bizonyosodjon meg arról, hogy a konzolok a helyükön vannak, amikor a merevlemez be van helyezve, és a nyíl a ShareCenter eleje felé mutat.



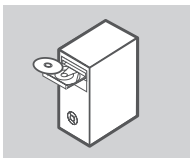
2. Vegye le a ShareCenter fedelét a kupak elcsúsztatásával a hátoldalon jelzett irányba és a fedél megemelésével.



3. Helyezze be a merevlemez-meghajtó(ka)t egy üres nyílásba. Bizonyosodjon meg arról, hogy a merevlemez-meghajtók teteje ugyanabba az irányba néznek a ShareCenter-ben. Nyomja be az egyes meghajtókat a rekeszekbe, amíg a helyükre nem kattannak. Helyezze vissza a ShareCenter felső fedelét.



4. Csatlakoztassa az Ethernet kábel egyik végét a ShareCenter Ethernet portjába, a másik végét pedig a routerbe. Továbbá, csatlakoztassa a tápkábelt a tápadapterhez, majd azt a ShareCenter hálózati portjába, és dugja a tápkábelt a fali kimenetbe vagy elosztóba. Bekapcsoláshoz nyomja meg a bekapcsoló gombot az eszköz előlapján.



5. Vegye ki a ShareCenter CD-t a csomagból és helyezze a számítógébe. Kattintson a szürke **Start** gombra az üdvözlőképernyőn a Telepítő varázsló indításához. Kövesse a képernyőn megjelenő utasításokat.

**Alapértelmezett IP-cím:** DHCP által meghatározott

**Alapértelmezett felhasználónév:** admin

**Alapértelmezett jelszó:** (hagyja üresen)

**Fontos:** Bizonyosodjon meg arról, hogy Internetkapcsolata aktív. Egyelőre ne csatlakoztasson semmilyen USB társzerezt. A mydlink fiók regisztrálásához az Internetkapcsolatot az 1-es LAN portba kell csatlakoztatni.

# HIBAELEHÁRÍTÁS

## BEÁLLÍTÁSI ÉS KONFIGURÁCIÓS PROBLÉMÁK

### 1. HOGYAN FÉREK HOZZÁ A DNS-340L TARTALMÁHOZ A MOBILTELEFONMRÓL VAGY TÁBLAGÉPEMRŐL?

A DNS-340L-hez való hozzáféréshez mobiltelefonról vagy táblagépről kérjük, töltsse le a 'mydlink Access-NAS' alkalmazást az Apple App Store-ról vagy a Google Play-ről.

### 2. MIT CSINÁLJAK, HA ELVESZTETTEM A D-LINK CD-MET?

A szoftver illesztőprogramokat és a felhasználói kézikönyvet letöltheti a D-Link weboldaláról. (Lásd: Műszaki támogatás lentebb).

### 3. MILYEN MEREVLEMEZEK KOMPATIBILISEK A SHARECENTER-ZAL?

A legtöbb SATA merevlemez kompatibilis a ShareCenter-zal. A kompatibilis merevlemezek frissített listájához kérjük, látogasson el Műszaki támogatás oldalon található helyi D-Link támogatási oldalra.

### 4. A SHARECENTER-ON A MEREVLEMEZ JELZŐFÉNYE NARANCSSÁRGA SZÍNŰ. EZ AZ ESZKÖZ HIBÁJÁT JELENTI?

Nem. A narancssárga jelzőfényt azt jelenti, hogy a ShareCenter-on belüli merevlemezt használat előtt formattálni kell. Ha még nem telepítette a ShareCenter-ot vagy pót merevlemezt helyez be, a narancssárga jelzőfényt azt fogja jelezni, hogy a merevlemezt formattálni kell a ShareCenter-on belüli használathoz. Helyezze be a telepítő CD-t a számítógép CD/DVD-meghajtójába, és kövesse a Telepítő varázsló segédprogram utasításait a behelyezett lemez formattálásához. A helyesen formázott lemez arról ismerhető meg, hogy a narancssárga jelzőfényt fehérre változik.

### 5. HOGYAN TUDOM ELÉRNI A SHARECENTER-OT A HÁLÓZATON?

- Az eszköz eléréséhez kattintson az eszközhöz hozzárendelt meghajtó betűjelére. Például, ha a hozzárendelt meghajtó a 'G-meghajtó', nyissa meg a Windows Explorert (ne az Internet Explorert) és írja be a 'G:'-t a címsorba.
- Az eszközt rendszeres Windows megosztásként is elérheti a hálózaton az IP-cím begépelésével az Windows Explorer címsorba mint: <IP-cím> (pl. \\192.168.0.32), vagy FTP segítségével; ebben az esetben a cím: ftp://<IP-cím> .

### 6. HOGYAN ÁLLÍTOM VISSZA A SHARECENTER-OT?

Keresse meg és nyomja meg a ShareCenter hátulján lévő reset gombot. Nyomja meg és tartsa lenyomva a gombot (íratkaphozhoz hasonló eszközt használjon) addig, amíg a jelzőfényt az előlő panelen el nem kezd villogni. Várjon egy percet, amíg az eszköz visszaáll.

**Megjegyzés:** A ShareCenter alapértelmezett gyári beállításának visszaállítása törli a jelenlegi konfigurációs beállításokat. A beállítás újrakonfigurálásához jelentkezzen be a ShareCenter webes felületére, vagy egy másik lehetőségként telepítse újra az eszközt a CD-ROM-on található Telepítő varázsló szoftver segítségével.

### 7. AZ ESZKÖZNEK VAN EGY USB-PORTJA. CSATLAKOZTATHATOK KÜLSŐ MEREVLEMEZT EBBE A PORTBA?

A ShareCenter az USB-porton keresztül további külső merevlemezeket támogat. Ezt a portot használhatja USB-nyomtató, UPS vagy USB flash meghajtó csatlakoztatásához.

## 8. HOGYAN ÉREM EL AZ FTP-KISZOLGÁLÓT AZ INTERNETRŐL?

- Ha a ShareCenter csatlakozik az Internethez egy NAT-átjárón vagy routeren keresztül, szükség lehet a porttovábbítás konfigurálására. Továbbítsa az FTP-portot (alapértelmezett a TCP 21) a ShareCenter IP-címéhez.
- Az FTP-kiszolgáló Internetről való eléréséhez használja a router vagy az átjáró nyilvános IP-címét (vagy tartománynevét; pl. ftp://mydomain.com).

## 9. MIÉRT NEM TUDOM REGISZTRÁLNI AZ ESZKÖZÖMET A MYDLINK-NÉL?

Ha problémát tapasztal az eszköz regisztrációja során a mydlink fiókjával, próbálja meg a teljes visszaállítást a reset gomb egy kiegyenesített tűzőkapoccsal történő megnyomásával és legalább 10 másodperces nyomva tartásával, miközben az eszköz be van kapcsolva. Erre akkor lehet szükség, ha egy kibontott dobozt vagy újraértékesített egységet vásárolt.

## TECHNIKAI TÁMOGATÁS

URL : <http://www.dlink.com>

Tel. : 06 80 315-465

Ingyenes zöld szám

# INNHold I PAKKEN

## INNHold



### **INSTALLERINGS-CD-ROM**

INKLUDERER INSTALLERINGSVEILEDER OG TEKNISKE  
BRUKSANVISNINGER

**ShareCenter™ + 4-BAY CLOUD NETWORK STORAGE**  
DNS-340L

### **ETHERNETKABEL**

CAT5 UTP

### **STRØMADAPTER**

### **HARDDISK -MONTERINGSSETT**

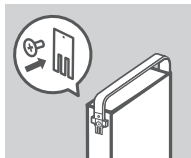
INNEHOLDER 4 BRACKETTER OG 8 SKRUER

Hvis noen av postene mangler må du kontakte forhandleren.

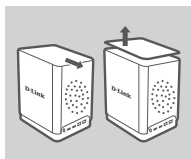
# PRODUKT OPPSETT

## HURTIGINSTALLERING

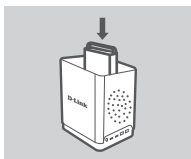
**For å kunne bruke alle funksjonene i denne enheten, må du registrere den hos mydlink.** Bare følg trinnene på slutten av oppsettveiseren under installasjon for å registrere produktet med din mydlink-konto.



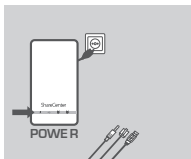
1. Fest harddiskbrakettene til baksiden av harddiskene dine med de medfølgende skruene. Pass på at brakettene er justert slik at pilen på braketten peker til forsiden av ShareCenter, når harddisken er satt inn.



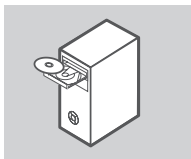
2. Ta av toppdekselet fra Sharecenter ved å skyve lokket i retningen som angitt på baksiden og løft dekselet.



3. Sett harddisken(e) i en tom lomme. Pass på at toppen av harddiskene alle peker i samme retning i Sharecenter. Skyv hver harddisk inn i sporet til du føler at den låses på plass.  
Sett toppdekselet tilbake på ShareCenter.



4. Koble den ene enden av Ethernetkabelen til ShareCenters Ethernet-port, og den andre enden til ruterens Ethernet-port. Koble deretter strømadapteren til strømadapteren og koble den til ShareCenter Pulses strømport og sett deretter strømledningen i veggkontakten eller et grenuttak.  
Trykk på strømknappen på fronten av enheten for å slå den på.



5. Ta ShareCenter CD-en ut av pakken og sett den i datamas kinen. Klikk på den grå startknappen på velkomstsikrmen for å starte oppsettveiseren. Følg instruksjonene på skjermen.

**Standard IP:** Bestemmes av DHCP

**Standard brukernavn:** admin

**Standard passord:** (la dette være tomt)

**Viktig:** Sørg for at din Internett-tilkobling er aktiv. Ikke koble eventuelle USB-lagringenheter til ennå. For å registrere for en mydlink-konto må Internett-tilkoblingen kobles til LAN-port 1.

# FEILSØKING

## OPPSETT- OG KONFIGURASJONSPROBLEMER

### 1. HVORDAN FÅR JEG TILGANG TIL INNHOLDET PÅ MIN DNS-340L FRA MOBILTELEFONEN ELLER NETTBRETT?

For å få tilgang til din DNS- 320L ved hjelp av mobiltelefonen eller nettbrett, kan du laste ned "mydlink Access-NAS"-applikasjonen fra Apple App Store eller Google Play.

### 2. JEG HAR MISTET MIN D-LINK-CD, HVA KAN JEG GJØRE?

Du kan laste ned programvaredrivere og bruksanvisning fra D-Links nettsted. (Se teknisk støtte nedenfor).

### 3. HVILKE HARDDISKER ER KOMPATIBLE MED SHARECENTER?

De fleste SATA-harddisker er kompatible med ShareCenter. Besøk ditt lokale D-Link support-nettstedet oppført på teknisk støtte-siden for en oppdatert liste over kompatible harddisker.

### 4. HARDDISKENS LED PÅ MIN SHARECENTER PULS LYSER ORANSJE. ER ENHETEN MIN FEIL?

Nei. Et oransje lys betyr at harddisken (HD) inne i ShareCenter må formateres før bruk. Hvis du ennå ikke har installert ShareCenter eller hvis du setter inn en erstatningsharddisk, vil det oransje lyset indikere at HD må være formatert for bruk i ShareCenter. Sett inn installasjons-CD-en i datamaskinens CD/DVD-stasjon og følg anvisningene for å bruke oppsetteveiviseren til å formatere den innsatte disken. En riktig formatert disk kan identifiseres når den oransje LED-en skifter til hvit

### 5. HVORDAN KAN JEG FÅ TILGANG TIL SHARECENTER PULS PÅ NETTVERKET?

- Du kan få tilgang til enheten ved å klikke på stasjonsbokstaven du har tilordnet til enheten. Hvis du for eksempel har tilordnet stasjonen til "G-stasjonen", kan du åpne Windows Utforsker (ikke Internet Explorer) og skrive "G:" i adresselinjen.
- Du kan også få tilgang til det som en vanlig Windows-ressurs på et nettverk, ved å skrive inn IP-adressen i Windows Utforsker som <IP-adresse> (F. eks. \\192.168.0.32), eller ved å bruke FTP, i så fall er adressen ftp://<IP-adresse>.

### 6. HVORDAN TILBAKESTILLER JEG SHARECENTER?

Finn tilbakestillingsknappen på baksiden av ShareCenter. Trykk og hold knappen (ved hjelp av et redskap som for eksempel en binders) til strøm-LED-en på frontpanelet blinker. Vent et minutt til enheten er tilbakestilt.

**Merk:** Tilbakestilling av ShareCenter til fabrikkinnstillinger vil slette de gjeldende konfigurasjonsinnstillingene. For å rekonfigurere innstillingene, logger du på ShareCenter-webgrensesnittet eller du kan også installere enheten på nytt ved hjelp av oppsetteveiviserprogrammet på CD-ROM-en.

### 7. ENHETEN HAR EN USB-PORT. KAN JEG KOBLE EN EKSTERN HARDDISK TIL DENNE PORTEN?

ShareCenter støtter eksterne tilleggsdisker via USB-porten. Denne porten kan også brukes til å koble til en USB-skriver, UPS, eller USB Flashdrive.

### 8. HVORDAN FÅR JEG TILGANG TIL FTP-SERVEREN FRA INTERNETT?

- Hvis ShareCenter kobles til Internett gjennom en NAT-gateway eller-router, kan det hende du må konfigurere port-åpning. Åpne for FTP-porten (TCP 21 som standard) til IP-adressen for din ShareCenter.



- For å få tilgang til FTP-serveren fra Internett, bruk den offentlige IP-en (eller domenenavnet) på gatewayen eller ruterens (f. eks. ftp://mittdomene.no).

## 9. HVORFOR KAN JEG IKKE REGISTRERE ENHETEN MED MYDLINK?

Hvis du opplever problemer når du registrerer denne enheten med din mydlink-konto, kan du prøve en "hard reset" (nullstilling) ved hjelp av en utbrettet binders til å trykke og holde reset-knappen i 10 sekunder mens enheten er slått på. Dette kan være nødvendig hvis du har kjøpt en åpen boks eller en videresolgt enhet.

## TEKNISK SUPPORT

D-Link Teknisk Support over Internett: <http://www.dlink.com>

D-Link Teknisk telefonsupport: 820 00 755

(Hverdager 08:00 – 18:00)

# INHOLD AF EMBALLERING

## INDHOLDSFORTEGNELSE



### **INSTALLATIONS-CD**

OMFATTER INDSTILLINGSVEJLEDNING OG  
TEKNISKE MANUALER



**ShareCenter™ + 4-BAY CLOUD NETWORK STORAGE**  
DNS-340L



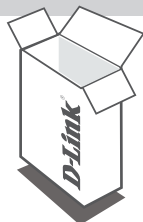
**ETHERNET-KABEL**  
CAT5 UTP



**SPÆNDINGS-ADAPTER**



**MONTERINGSSÆT TIL HARDDISK**  
INDEHOLDER 4 BESLAG OG 8 SKRUER

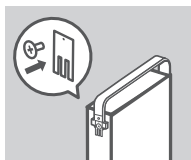


Hvis én eller flere dele mangler i pakken, bedes du kontakte  
forhandleren.

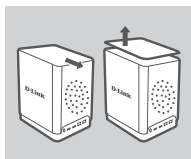
# PRODUKT INDSTILLING

## HURTIG INSTALLATION

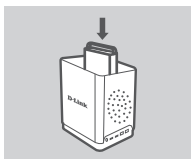
For at anvende alle funktioner i denne enhed skal du registrere den hos mydlink. Følg blot de enkelte trin ved afslutningen af Indstillingsguiden under installationen for at registrere produktet på din mydlink-konto.



1. Fastgør harddisk beslag til bageste del af dine harddiske med de medfølgende skruer. Sørg for, at beslaggerne vender sådan, at pilen på skuffen peger mod forsiden af ShareCenter, når harddisken indsættes.

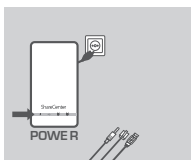


2. Fjern topdækslet fra ShareCenter ved at skubbe låget i den angivne retning på bagsiden og løfte dækslet.

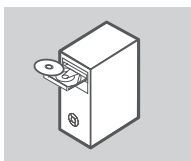


3. Indsæt harddisken(e) i en ledig bakke. Sørg for, at harddiskenes overside alle vender i samme retning i ShareCenter. Skub hvert drev ind i sin sokkel, til du mærker det låse på plads.

Topdækslet trykkes igen på plads på ShareCenter.



4. Forbind den ene ende af Ethernet-kablet til ShareCenter's Ethernet-port og den anden ende til routeren. Forbind derefter strømkablet til spændingsadapteren, og forbind den til ShareCenter Pulse's strømningang, og sæt til sidst strømkablet i en stikkontakt eller forlængerledning. Tryk på spændingsknappen på enhedens forside for at tænde den.



5. Fjern ShareCenter-CD'en fra emballagen, og indsæt den i computeren. Klik på den grå **Start-knap** på velkomstskærmen for at starte indstillingsvejledningen. Følg vejledningerne på skærmen.

**Standard-IP:** bestemmes af DHCP

**Standard-brugernavn:** admin

**Standard-kodeord:** (feltet efterlades tomt)

**Vigtigt:** Sørg for, at internetforbindelsen er aktiv. Ingen USB-lagerenhed må tilsluttes endnu. For at registrere til en mydlink-konto skal internetforbindelsen være sluttet til LAN-port 1.

# FEJLFINDING

## INDSTILLINGS- OG KONFIGURATIONSPROBLEMER

### 1. HVORDAN FÅR JEG ADGANG TIL INDHOLDET PÅ MIN DNS-340L FRA MIN MOBILTELEFON ELLER TABLET?

For at få adgang til DNS-340L fra din mobiltelefon eller tablet skal du downloade programmet 'mydlink Acces-NAS' fra Apple App Store eller Google Play.

### 2. JEG HAR MISTET MIN D-LINK CD, HVAD KAN JEG GØRE?

Du kan downloade software-driverne og brugerhåndbogen fra D-Link's hjemmeside. (Se Teknisk Support herunder).

### 3. HVILKE HARDDISKE ER KOMPATIBLE MED SHARECENTER?

De fleste SATA-harddiske er kompatible med ShareCenter. Se venligst den lokale D-Link support-side, anført på Teknisk Support-siden, for en opdateret liste over kompatible harddiske.

### 4. MIN SHARECENTER'S HARDDISK-LED LYSER ORANGE; ER ENHEDEN DEFEKT?

Nej. Et orange lys betyder, at harddisken (HD) i ShareCenter skal formateres, før den kan tages i brug. Hvis du endnu ikke har installeret ShareCenter, eller du er ved at indsætte en reserve-harddisk, viser det orange lys, at HD'en skal formateres til brug i ShareCenter. Indsæt installations-CD'en i computerens CD/DVD-drev, og følg vejledningen til brug af indstillingsvejledningen til at formatere den indsatte disk. En korrekt formateret disk kan identificeres, når den orange LED skifter til hvidt.

### 5. HVORDAN FÅR JEG ADGANG TIL MIN SHARECENTER PÅ NETVÆRKET?

- Du får adgang til enheden ved at klikke på det drevbogstab, du har tildelt enheden. Hvis du for eksempel har tildelt 'drev G' til harddisken, åbnes Windows Stifinder (engl.: Windows Explorer; IKKE Internet Explorer), og skriv 'G:' i adressefeltet.
- Du kan også få adgang til den som en normal Windows-delning på et netværk ved at skrive dens IP-adresse i Windows Stifinder som <IP-adresse> (f.eks. \\192.168.0.32) eller ved at bruge FTP, hvor adressen er ftp://<IP-adresse> .

### 6. HVORDAN NULSTILLER JEG MIN SHARECENTER?

Find reset-knappen på bagsiden af ShareCenter. Tryk på knappen, og hold den inde (med et redskab, såsom en udrettet papirclips), indtil strøm-LED'en på forsiden begynder at blinke. Vent et minut, før enheden er nulstillet.

**Bemærk:** Ved at nulstille ShareCenter til fabriksindstillingerne slettes de aktuelle konfigurationsindstillinger. For at konfigurere dine indstillinger igen logges på ShareCenter web-interface, eller alternativt geninstalleres enheden ved brug af indstillingsvejlednings-softwaren på den medfølgende CD-ROM.

### 7. ENHEDEN HAR EN USB-PORT. KAN JEG TILSLUTTE EN EKSTERN HARDDISK I DENNE PORT?

ShareCenter understøtter yderligere, eksterne drev via USB-porten. Denne port kan også anvendes til at tilslutte en USB-printer, UPS (nødstrøm) eller USB-pen.

### 8. HVORDAN FÅR JEG ADGANG TIL FTP-SERVEREN FRA INTERNETTET?

- Hvis ShareCenter har forbindelse til internettet gennem en NAT-gateway eller -router, kan det være nødvendigt at konfigurere 'port forwarding' (videresendelse). 'Forward' (videresend) FTP-porten (TCP 21 som standard) til IP-adressen på ShareCenter.
- For at få adgang til din FTP-server fra internettet anvendes det offentlige IP-navn (eller domænenavn) på din gateway eller router (f.eks. ftp://mydomain.com).

## 9. HVORFOR KAN JEG IKKE REGISTRERE MIN ENHED HOS MYDLINK?

Hvis du oplever problemer med at registrere denne enhed på din mydlink-konto, kan du prøve at udføre en nulstilling ved brug af en udrettet papirclips til at trykke på og holde reset-knappen inde i 10 sekunder, mens enheden er tændt. Dette kan være nødvendigt, hvis du har købt en åbnet æske eller videresolgt enhed.

### TEKNISK SUPPORT

D-Link teknisk support på Internettet: <http://www.dlink.com>

D-Link teknisk support over telefonen: Tlf.: 901 388 99

Normale åbningstider: Hverdage kl. 08:00 – 18:00

# PAKKAUKSEN SISÄLLYS

## SISÄLTÖ



### **ASENNUS-CD**

SISÄLTÄÄ OHJATUN ASENNUKSEN JA TEKNISET OPPAAT

### **ShareCenter™ + 4-BAY CLOUD NETWORK STORAGE DNS-340L**

### **ETHERNET-KAAPELI CAT5 UTP**

### **LATURI**

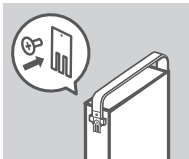
### **KIINTOLEVYN KIINNITYSSARJA SISÄLTÄÄ 4 KIINNIKETTÄ JA 8 RUUVIA**

Ota yhteys jälleenmyyjään, jos jokin näistä osista puuttuu pakkauksesta.

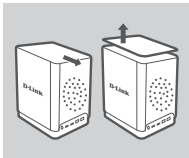
# TUOTTEEN ASENNUS

## PIKA-ASENNUS

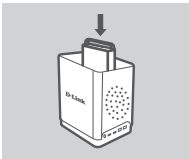
Jos haluat käyttää kaikkia tämän laitteen toimintoja, sinun on rekisteröitävä se mydlink-tilille. Rekisteröi tuotteesi mydlink-tilille yksinkertaisesti seuraamalla ohjatun asennuksen lopussa kuvattavia vaiheita.



1. Liitä kiintolevykiinnikkeet kiintolevyjen taakse toimitetuilla ruuveilla. Kohdista kiinnittimet niin, että asennettaessa kiintolevyä kiinnikkeen nuoli osoittaa ShareCenterin etusivua kohti.

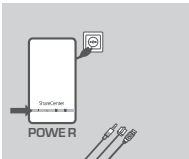


2. Irrota ShareCenterin kansi työntämällä sitä takasivulla osoitettuun suuntaan ja nostamalla kantta.

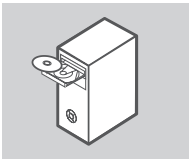


3. Laita kiintolevy(t) tyhjiin levypaikkaan. Varmista, että kaikkien kiintolevyjen yläpuolet ovat samaan suuntaan ShareCenterissä. Työnnä kukin kiintolevy levypaikkaan niin, että tunnet sen loksahdavan paikalleen.

Kiinnitä ShareCenterin kansi uudelleen.



4. Kytke Ethernet-kaapelin toinen pää ShareCenterin Ethernet-porttiin ja toinen pää reitittimeen. Kytke seuraavaksi virtajohto laturiin ja kytke se ShareCenterin virtaliitäntään. Kytke sitten virtajohto pistorasiaan tai jatkopistorasiaan. Käynnistä laite painamalla etupuolen virtapainiketta.



5. Poista ShareCenter -CD-levy pakkauksesta ja laita se tietokoneeseen. Aloita ohjattu asennus napsauttamalla alkunäytön harmaata Start-painiketta. Seuraa näytön ohjeita.

**Oletus-IP:** DHCP määrittää  
**Oletuskäyttäjänimi:** admin  
**Oletussalasana:** (jätä tyhjäksi)

**Tärkeää:** Varmista, että Internet-yhteytesi on päällä. Älä kytke vielä mitään USB-muistilaitetta. Jotta voit rekisteröityä mydlink-tilille, Internet-yhteytesi pitää olla kytkettynä LAN-porttiin 1.

# ONGELMATILANTEET

## ASENNUS- JA ASETUSONGELMAT

### 1. KUINKA VOIN KÄYTTÄÄ SISÄLTÖÄ DNS-340L:LLÄ MATKAPUHELIMESTANI TAI TABLETISTA?

Jos haluat käyttää DNS-340L:ää matkapuhelimesta tai tabletista, lataa mydlink Access-NAS -ohjelma Applen App Storesta tai Google Playstä.

### 2. OLEN HUKANNUT D-LINK-CD-LEVYN. MITÄ VOIN TEHDÄ?

Voit ladata ohjaimet ja käyttöoppaan D-Linkin verkkosivustolta. (Katso Tekninen tuki jäljempänä).

### 3. MITKÄ KIINTOLEVYT OVAT YHTEENSOPIVIA SHARECENTERN KANSSA?

Useimmat SATA-kiintolevyt ovat yhteensopivia ShareCentern kanssa. Tekninen tuki -kohdassa mainitulla D-Linkin tukisivustolla on päivitetty luettelo yhteensopivista kiintolevyistä.

### 4. KIINTOLEVYN LED-MERKKIVALO SHARECENTERSA ON ORANSSI. ONKO LAITTEENI VIALLINEN?

Ei. Oranssi valo tarkoittaa, että ShareCentern sisällä oleva kiintolevy täytyy alustaa ennen käyttöä. Jos et ole vielä asentanut ShareCentera, tai olet laittanut uuden kiintolevyn laitteen sisään, oranssi valo merkitsee, että kiintolevy on alustettava, ennen kuin sitä voidaan käyttää ShareCentern kanssa. Syötä asennus-CD-levy tietokoneesi CD/DVD-asemaan ja seuraa ohjeita siitä, miten voit ohjatun ohjelman avulla alustaa laitteeseen asennetun kiintolevyn. Oikein alustettu levy voidaan tunnistaa, kun oranssi merkkivalo muuttuu valkoiseksi.

### 5. MITEN VOIN KÄYTTÄÄ SHARECENTERA VERKOSSA?

- Voit käyttää laitetta napsauttamalla siihen liitetyn aseman kirjainta. Jos olet esimerkiksi liittänyt laitteen asemaan G, avaa resurssienhallinta ja kirjoita "G:" osoiteriville.
- Voit myös käyttää sitä jaettuna Windows-asemana verkossa kirjoittamalla sen IP-osoitteen selaimen muodossa <IP-osoite> (esim. \\192.168.0.32) tai käyttämällä FTP:tä, jolloin osoite on ftp://<IP-osoite> .

### 6. MITEN NOLLAAN SHARECENTERN?

Etsi nollauspainike ShareCentern takaa. Paina painiketta (esimerkiksi oikaistulla paperipidikkeellä), kunnes virran LED-merkkivalo etupaneelissa alkaa välkkymään. Laitteen nollautuminen kestää minuutin verran.

**Huom.** ShareCentern nollaaminen takaisin tehdasasetuksiin pyyhkii kaikki käyttäjän määrittelemät asetukset. Jos haluat määrittää asetukset uudelleen, kirjaudu ShareCentern web-liittymään tai asenna laite uudelleen CD-levyn sisältämän ohjatun ohjelman avulla .

### 7. LAITTEESSA ON USB-LIITÄNTÄ. VOINKO KYTKEÄ ULKOISEN KIINTOLEVYN TÄHÄN LIITÄNTÄÄN?

ShareCenter ei tue ulkoisia lisäkiintolevyjä USB-liitännän kautta. Tähän liitännään voidaan kytkeä vain USB-tulostin, UPS-laite tai USB Flash -muistilaite.

### 8. MITEN KÄYTÄN FTP-PALVELINTA INTERNETISTÄ?

- Jos ShareCenter kytkeytyy Internetiin NAT-väylän tai reitittimen kautta, sinun on ehkä määritettävä portin jatkolähetys. Jatkolähetä FTP-portti (oletuksena TCP 21) ShareCentern IP-osoitteeseen.
- Ota yhteys FTP-palvelimeen Internetistä käyttämällä väylän tai reitittimen julkista IP-osoitetta (tai toimialueen nimeä) (esim. ftp://omatoimialue.com).



## 9. MIKSI EN PYSTY REKISTERÖIMÄÄN LAITETTANI MYDLINK-TILILLE?

Jos sinulla on ongelmia tämän laitteen rekisteröimisessä mydlink-tilillesi, kokeile nollata laite painamalla nollauspainiketta avatulla paperiliittimellä 10 sekunnin ajan, kun laitteessa on virta. Tämä voi olla välttämätöntä, jos olet ostanut avatun pakkauksen tai käytetyn laitteen.

### TEKNISTÄ TUKEA ASIAKKAILLE SUOMESSA

Internetin kautta : <http://www.dlink.com>

Arkisin klo. 09:00 – 19:00

Numerosta : 0600 - 155 57

# FÖRPACKNINGS- INNEHÅLL

## INNEHÅLL



### **INSTALLATIONS-CD**

INNEHÅLLER INSTALLATIONSGUIDE OCH  
TEKNISKA HANDBÖCKER

**ShareCenter™ + 4-BAY CLOUD NETWORK STORAGE**  
DNS-340L

### **ETHERNET-KABEL**

CAT5 UTP

### **NÄTADAPTER**

### **MONTERINGSSATS FÖR HÅRDDISK**

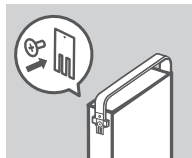
INNEHÅLLER 4 HÅLLARE OCH 8 SKRUVAR

Om någon av artiklarna saknas i förpackningen var vänlig  
kontakta din återförsäljare.

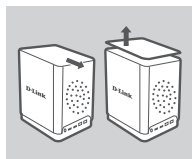
# PRODUKT- INSTÄLLNING

## SNABBINSTALLATION

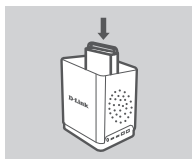
**För att kunna använda alla funktioner i enheten måste du registrera den med mydlink.** Följ stegen i slutet av installationsguiden under installationen för att registrera produkten med ditt mydlink-konto.



1. Sätt fast hårddiskhållarna på baksidan av hårddiskarna med de medföljande skruvarna. Kontrollera att hållarna är riktade så att pilen på hållaren pekar mot framsidan av ShareCenter när hårddisken förs in.

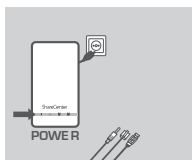


2. Ta bort ovdelen från ShareCenter-enheten genom att föra locket i riktningen som anges på baksidan, och lyft av locket.

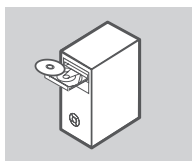


3. Sätt i hårddisken/hårddiskarna i ett tomt fack. Alla ovsidorna på hårddiskenheterna måste vara vända åt samma håll i ShareCenter-enheten. Tryck in varje enhet i sitt fack tills du känner att den sitter ordentligt på plats.

Sätt tillbaka det övre höljet på ShareCenter.



4. Anslut ena änden av Ethernet-kabeln till ShareCenter-enhetens Ethernet-port, och den andra änden till routern. Anslut sedan strömkabeln till nätadaptern och till ShareCenter-enhetens strömuttag, anslut sedan strömkabeln till ett vägguttag eller grenuttag. Tryck på strömknappen på enhetens framsida för att starta den.



5. Ta ut ShareCenter-cd:n från förpackningen och sätt i den i datorn. Klicka på den grå startknappen på välkomstsärmen för att starta installationsguiden. Följ instruktionerna på skärmen.

**Standard-IP:** Bestäms av DHCP

**Standardanvändarnamn:** admin

**Standardlösenord:** (lämnas tomt)

**Viktigt!** Kontrollera att Internetanslutningen är aktiv. Anslut inte några USB-lagringsenheter ännu. För att registrera dig för ett mydlink-konto, måste din Internet-anslutning vara kopplad till LAN-port 1.

# FELSÖKNING

## PROBLEM MED INSTÄLLNING OCH KONFIGURATION

### 1. HUR KOMMER JAG ÅT INNEHÅLLET PÅ MIN DNS-340L FRÅN MIN MOBILTELEFON ELLER TABLET?

För att komma åt innehållet på din DNS-340L från din mobiltelefon eller tablet måste du hämta appen "mylink Access-NAS" från Apple App Store eller Google Play.

### 2. JAG HAR FÖRLORAT MIN D-LINK-CD, VAD GÖR JAG?

Du kan hämta drivrutinerna och användarhandboken för programvaran från D-Links webbplats. (se teknisk support nedan).

### 3. VILKA HÅRDDISKAR ÄR KOMPATIBLA MED SHARECENTER?

De flesta SATA-hårddiskar är kompatibla med ShareCenter. Besök D-Links lokala supportwebbplats (en länk finns på sidan för teknisk support) för en uppdaterad lista med kompatibla hårddiskar.

### 4. LYSDIODEN FÖR HÅRDDISKEN PÅ MIN SHARECENTER-ENHET LYSER ORANGE, ÄR DET FEL PÅ ENHETEN?

Nej, orange ljus betyder att hårddisken (HD) inuti ShareCenter-enheten måste formateras innan den kan användas. Om du ännu inte har installerat ShareCenter eller om du har bytt ut hårddisken indikerar orange sken att hårddisken måste formateras för användning i ShareCenter-enheten. Sätt i installations-cd:n i datorns CD/DVD-enhet och följ instruktionerna för att formatera den nya hårddisken med installationsguiden. En korrekt formaterad disk identifieras genom att den orangefärgade lysdioden ändrar färg till vit.

### 5. HUR KOMMER JAG ÅT MIN SHARECENTER-ENHET PÅ NÄTVERKET?

- Du kommer åt enheten genom att klicka på enhetsbeteckningen som är mappad till enheten. Om enheten till exempel är mappad till G:, öppnar du Utforskaren (inte Internet Explorer) och skriver G: i adressfältet.
- Du kan även komma åt enheten som en normal Windows-resurs på nätverket genom att skriva in enhetens IP-adress i Utforskaren som <IP-adress> (t.ex. \\192.168.0.32), eller genom att använda ftp och då är adressen ftp://<IP-adress>.

### 6. HUR ÅTERSTÄLLER JAG SHARECENTER-ENHETEN?

Leta upp återställningshålet på ShareCenter-enhetens baksida. Håll knappen nedtryckt (använd ett verktyg som t.ex. en uträtat gem) tills lysdioden för strömförsörjning på enhetens framsida börjar blinka. Det tar en minut för enheten att återställas.

**Obs!** När du återställer ShareCenter-enheten till fabriksinställningarna försvinner befintliga konfigurationsinställningar. Konfigurera enheten igen genom att logga in på ShareCenter-enhetens webbgränssnitt, eller installera om enheten med installationsguiden på cd-skivan.

### 7. ENHETEN HAR EN USB-PORT. KAN JAG ANSLUTA EN EXTERN HÅRDDISK TILL DENNA PORT?

ShareCenter-enheten har stöd för externa hårddiskar via USB-porten. Porten kan även användas för att ansluta en USB-skrivare, UPS-enhet eller USB-flashenhet.

### 8. HUR KOMMER JAG ÅT FTP-SERVERN FRÅN INTERNET?

- Om ShareCenter enheten är ansluten till Internet via en NAT-gateway eller router kan du vara tvungen att konfigurera en portöppning. Vidarebefordra FTP-porten (standard är TCP 21) till IP-adressen för din ShareCenter-enhet.

- För att komma åt FTP-servern från Internet använder du den offentliga IP-adressen (eller domännamnet) på din gateway eller router (t.ex. ftp://mindomän.com).

## 9. VARFÖR KAN JAG INTE REGISTRERA MIN ENHET MED MYDLINK?

Om du har problem med att registrera enheten med ditt mydlink-konto kan du försöka med att göra en hårdvaruåterställning genom att hålla återställningsknappen intryckt i 10 sekunder med ett uträtat gem när enheten är påslagen. Detta kan krävas om du köper en begagnad enhet.

## TEKNISK SUPPORT

D-Link Teknisk Support via Internet: <http://www.dlink.com>

D-Link Teknisk Support via telefon: 0900 - 100 77 00

Vardagar 08:00 – 18:00

# CONTEÚDOS DE EMBALAGEM

## CONTEÚDOS



### **CD DE INSTALAÇÃO**

INCLUI O ASSISTENTE DE CONFIGURAÇÃO e MANUAIS TÉCNICOS

**ShareCenter™ + 4-BAY CLOUD NETWORK STORAGE**  
DNS-340L

### **CABO ETHERNET**

CAT5 UTP

### **ADAPTADOR DE CORRENTE**

### **KIT DE MONTAGEM DO DISCO RÍGIDO**

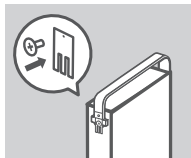
CONTÉM 4 SUPORTES E 8 PARAFUSOS

Se algum destes itens não se encontrar na sua embalagem entre em contacto com o revendedor.

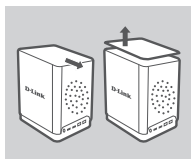
# CONFIGURAÇÃO DO PRODUTO

## INSTALAÇÃO RÁPIDA

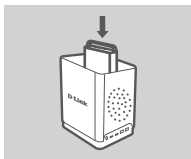
De forma a poder utilizar todas as funções deste dispositivo, deve registá-lo no mydlink. Basta seguir os passos no final do Assistente de Configuração durante a instalação para registar o seu produto na sua conta mydlink.



1. Fixe os suportes do disco rígido à parte traseira dos seus discos rígidos com os parafusos incluídos. Assegure-se de que os suportes estão alinhados de forma que quando inserir o disco rígido, a seta do suporte aponte para a parte frontal do ShareCenter.

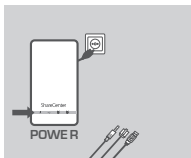


2. Retire a parte superior do ShareCenter deslizando a tampa na direção indicada na parte traseira e levantando a tampa.

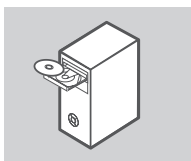


3. Insira a(s) unidade(s) de disco(s) rígido(s) num compartimento vazio. Certifique-se de que as partes superiores dos discos rígidos estão na mesma direção no ShareCenter. Empurre cada unidade para a sua ranhura até sentir que encaixou no lugar.

Volte a fixar a tampa superior do ShareCenter.



4. Ligue uma extremidade do cabo Ethernet à porta Ethernet do ShareCenter e a outra extremidade ao seu Router. Em seguida, ligue o cabo de alimentação ao adaptador de corrente e ligue-o à porta de alimentação do ShareCenter e, em seguida, ligue o cabo de alimentação à tomada de parede ou à ficha tripla. Pressione o botão de alimentação na frente do dispositivo para ligá-lo.



5. Retire o CD do ShareCenter da embalagem e insira-o no seu computador. Clique no botão “Start” (Iniciar) cinzento no ecrã de boas-vindas para iniciar o Assistente de Configuração. Siga as instruções no ecrã.

**IP Predefinido:** Determinado por DHCP

**Nome de Utilizador Predefinido:** admin

**Palavra-passe Predefinida:** (deixe este campo em branco)

**Importante:** assegure-se de que a sua ligação à Internet se encontra ativa. Não ligue ainda quaisquer dispositivos de armazenamento USB. Para registar uma conta mydlink, a sua ligação à Internet deve ser ligada à porta LAN 1.

# RESOLUÇÃO DE PROBLEMAS

## PROBLEMAS DE CONFIGURAÇÃO E DEFINIÇÕES

### 1. COMO É QUE ACEDO AO CONTEÚDO DO MEU DNS-340L A PARTIR DO MEU TELEMÓVEL OU TABLET?

Para aceder ao seu DNS-340L utilizando o seu telemóvel ou tablet, descarregue a aplicação "mydlink Access-NAS" a partir da App Store da Apple ou da Google Play.

### 2. PERDI O MEU CD D-LINK, O QUE DEVO FAZER?

Poderá efectuar a transferência dos controladores do software e o manual do utilizador a partir da página da Internet da D-Link. (Consulte Suporte Técnico abaixo).

### 3. QUE DISCOS RÍGIDOS SÃO COMPATÍVEIS COM O SHARECENTER?

A maior parte dos discos rígidos SATA é compatível com o ShareCenter. Visite a sua página de suporte D-Link local listada na página Suporte Técnico para obter uma lista actualizada de discos rígidos compatíveis.

### 4. O LED DO DISCO RÍGIDO NO MEU SHARECENTER ESTÁ COR-DE-LARANJA. O MEU DISPOSITIVO ESTÁ AVARIADO?

Não. Uma luz cor-de-laranja significa que o disco rígido (HD) no interior do ShareCenter necessita de ser formatado correctamente antes de ser utilizado. Se ainda não tiver instalado o ShareCenter, ou se estiver a inserir um disco rígido de substituição, a luz cor-de-laranja indicará que é necessário formatar o disco rígido (HD) para utilizar no ShareCenter. Insira o CD de Instalação na unidade de CD/DVD do seu computador e siga as instruções para utilizar o Assistente de Configuração para formatar o disco inserido. É possível identificar um disco corretamente formatado quando o LED cor-de-laranja muda para branco.

### 5. COMO POSSO ACEDER AO MEU SHARECENTER NA REDE?

- Pode aceder ao dispositivo clicando na letra da unidade que atribuiu ao dispositivo. Por exemplo, se tiver atribuído a unidade a "G", abra o explorador do Windows (não o Internet Explorer) e digite "G:" na barra de endereço.
- Também pode aceder como uma partilha numa rede do Windows normal, digitando o seu endereço IP no Explorador do Windows como <endereço IP> (por ex., \\192.168.0.32\), ou utilizando o FTP, cujo endereço é ftp://<Endereço IP> .

### 6. COMO É QUE REINICIO O MEU SHARECENTER?

Procure o botão de reinicialização do ShareCenter. Pressione e mantenha pressionado o botão (utilizando, por exemplo, um clipe) até que o LED de alimentação no painel frontal comece a piscar. Aguarde um minuto até que o dispositivo reinicialize.

**Nota:** Ao restaurar o ShareCenter para as definições de fábrica, apagará as definições de configuração actuais. Para reconfigurar as suas definições, inicie a sessão na interface Web do ShareCenter ou, em alternativa, reinstale o dispositivo utilizando o software Assistente de Configuração fornecido no CD-ROM.

### 7. O DISPOSITIVO TEM UMA PORTA USB. POSSO LIGAR UM DISCO RÍGIDO EXTERNO A ESTA PORTA?

O ShareCenter não suporta unidades de armazenamento adicionais através da porta USB. Também pode utilizar-se esta porta para ligar uma impressora USB, uma UPS ou uma unidade Flash USB.



## 8. COMO ACEDO AO SERVIDOR FTP A PARTIR DA INTERNET?

- Se o ShareCenter ligar à Internet através de uma gateway NAT ou de um router, poderá ter de configurar o caminho da porta. Encaminhe a porta FTP (por predefinição TCP 21) para o endereço IP do seu ShareCenter.
- Para aceder ao seu servidor FTP a partir da Internet, utilize o IP público (ou nome do domínio) da sua gateway ou do seu router (por ex., `ftp://mydomain.com`).

## 9. POR QUE NÃO CONSIGO REGISTRAR O DISPOSITIVO NO MYDLINK?

Se tiver problemas no registo deste dispositivo com a sua conta mydlink, experimente executar um reinício forçado utilizando um clipe desdobrado para pressionar e manter pressionado o botão Reset durante 10 segundos enquanto liga o router. Isto pode ser necessário se comprou uma open box ou unidade seminova.

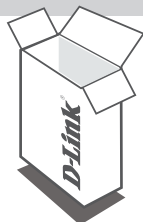
## ASSISTÊNCIA TÉCNICA

Assistência Técnica da D-Link na Internet: <http://www.dlink.com>

Assistência Técnica Telefónica da D-Link: +351 707 78 00 10

# ΠΕΡΙΕΧΟΜΕΝΑ ΣΥΣΚΕΥΑΣΙΑΣ

## ΠΕΡΙΕΧΟΜΕΝΑ



### **CD ΕΓΚΑΤΑΣΤΑΣΗΣ**

ΠΕΡΙΛΑΜΒΑΝΕΙ ΟΔΗΓΟ ΕΓΚΑΤΑΣΤΑΣΗΣ &  
ΤΕΧΝΙΚΑ ΕΓΧΕΙΡΙΔΙΑ

**ShareCenter™ + 4-BAY CLOUD NETWORK STORAGE  
DNS-340L**

### **ΚΑΛΩΔΙΟ ETHERNET**

CAT5 UTP

### **ΠΡΟΣΑΡΜΟΓΕΑΣ ΙΣΧΥΟΣ**

### **ΚΙΤ ΣΥΝΑΡΜΟΛΟΓΗΣΗΣ ΣΚΛΗΡΟΥ ΔΙΣΚΟΥ**

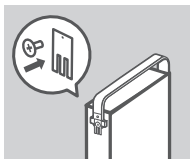
ΠΕΡΙΧΕΙ 4 ΒΡΑΧΙΟΝΕΣ ΚΑΙ 8 ΒΙΔΕΣ

Σε περίπτωση έλλειψης οποιουδήποτε τεμαχίου από τη συσκευασία, επικοινωνήστε με το μεταπωλητή σας.

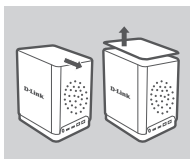
# ΡΥΘΜΙΣΗ ΠΡΟΪΟΝΤΟΣ

## ΓΡΗΓΟΡΗ ΕΓΚΑΤΑΣΤΑΣΗ

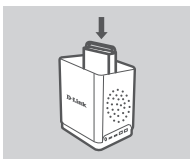
Για τη χρήση όλων των λειτουργιών αυτής της συσκευής, πρέπει να εγγραφείτε στο **mydlink**. Απλώς, ακολουθήστε τα βήματα στο τέλος του οδηγού ρύθμισης κατά τη διάρκεια της εγκατάστασης για να εγγράψετε το προϊόν σας στο λογαριασμό mydlink σας.



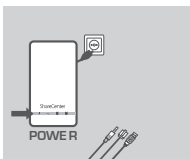
1. Προσαρτήστε τους βραχίονες στο πίσω μέρος των σκληρών δίσκων με τις συμπεριλαμβανόμενες βίδες. Βεβαιωθείτε ότι οι βραχίονες είναι ευθυγραμμισμένοι ώστε όταν εισαχθεί ο σκληρός δίσκος, το βέλος στο βραχίονα να έχει κατεύθυνση στην πρόσοψη του ShareCenter.



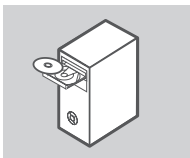
2. Αφαιρέστε το άνω κάλυμμα από το ShareCenter σύροντας το καπάκι προς την κατεύθυνση που υποδεικνύεται στην πίσω πλευρά και ανασηκώνοντας το κάλυμμα.



3. Εισάγετε τους σκληρούς δίσκους σε κενές θυρίδες. Βεβαιωθείτε ότι οι επάνω πλευρές όλων των σκληρών δίσκων είναι στραμμένες προς την ίδια κατεύθυνση στο ShareCenter. Ωθήστε κάθε δίσκο στην υποδοχή μέχρι να ασφαλίσει στη θέση του. Επαναπροσαρτήστε το άνω κάλυμμα στο ShareCenter.



4. Συνδέστε το ένα άκρο του καλωδίου Ethernet στη θύρα ethernet του ShareCenter και το άλλο άκρο στο δρομολογητή. Στη συνέχεια, συνδέστε το καλώδιο τροφοδοσίας και συνδέστε το στη θύρα τροφοδοσίας του ShareCenter και στη συνέχεια συνδέστε το καλώδιο τροφοδοσίας στην επιτοίχια πρίζα σας ή στον πίνακα τροφοδοσίας. Πίεστε το πλήκτρο τροφοδοσίας στο εμπρόσθιο μέρος της συσκευής για να την ενεργοποιήσετε.



5. Αφαιρέστε το CD ShareCenter από τη συσκευασία και εισάγετέ το στον υπολογιστή σας. Κάντε κλικ στο γκρι πλήκτρο Έναρξη (Start) στην οθόνη έναρξης για να εκκινήσετε τον Οδηγό Ρύθμισης. Ακολουθήστε τις οδηγίες στην οθόνη.

**Προεπιλεγμένο IP:** Προσδιορίζεται από το DHCP

**Προεπιλεγμένο όνομα χρήστη:** admin

**Προεπιλεγμένος κωδικός πρόσβασης:** (αφήστε κενό)

**Σημαντικό:** Βεβαιωθείτε ότι έχετε συνδεθεί στο Internet.

Μην συνδέσετε ακόμα συσκευές αποθήκευσης USB. Για να δημιουργήσετε έναν λογαριασμό mydlink, πρέπει να έχετε

συνδέσει τον εξοπλισμό σύνδεσης στο Internet στη θύρα LAN 1.

# ΕΠΙΛΥΣΗ ΠΡΟΒΛΗΜΑΤΩΝ

## ΠΡΟΒΛΗΜΑΤΑ ΡΥΘΜΙΣΗΣ ΚΑΙ ΔΙΑΜΟΡΦΩΣΗΣ

### 1. ΠΩΣ ΑΠΟΚΤΩ ΠΡΟΣΒΑΣΗ ΣΤΟ ΠΕΡΙΕΧΟΜΕΝΟ ΤΟΥ DNS-340L ΜΟΥ ΑΠΟ ΤΟ ΚΙΝΗΤΟ ΤΗΛΕΦΩΝΟ Η ΤΟ TABLET;

Για πρόσβαση στο DNS-340L σας με τη χρήση κινητού τηλεφώνου ή tablet, κάντε λήψη της εφαρμογής 'mydlink Access-NAS' από το κατάστημα Apple App Store ή το Google Play.

### 2. ΕΧΩ ΧΑΣΕΙ ΤΟ CD ΤΗΣ D-LINK, ΤΙ ΜΠΟΡΩ ΝΑ ΚΑΝΩ;

Μπορείτε να κάνετε λήψη των οδηγιών λογισμικού και του εγχειριδίου χρήσης από τον ιστότοπο της D-Link. (Βλ. Τεχνική υποστήριξη παρακάτω).

### 3. ΠΟΙΟΙ ΣΚΛΗΡΟΙ ΔΙΣΚΟΙ ΕΙΝΑΙ ΣΥΜΒΑΤΟΙ ΜΕ ΤΟ SHARECENTER;

Ποιοι σκληροί δίσκοι SATA είναι συμβατοί με το ShareCenter; Επισκεφτείτε τον τοπικό ιστότοπο υποστήριξης της D-Link που υπάρχει στη σελίδα Τεχνικής Υποστήριξης για ενημερωμένη λίστα συμβατών σκληρών δίσκων.

### 4. Ο ΣΚΛΗΡΟΣ ΔΙΣΚΟΣ LED ΣΤΟ SHARECENTER ΜΟΥ ΕΙΝΑΙ ΠΟΡΤΟΚΑΛΙ. ΕΙΝΑΙ ΕΛΑΤΤΩΜΑΤΙΚΗ Η ΣΥΣΚΕΥΗ ΜΟΥ;

Όχι. Το πορτοκαλί φως υποδεικνύει ότι ο σκληρός δίσκος (HD) μέσα στο ShareCenter απαιτεί μορφοποίηση πριν τη χρήση. Εάν δεν έχετε ακόμα εγκαταστήσει το ShareCenter ή εάν εισάγετε κάποιο σκληρό δίσκο αντικατάστασης, το πορτοκαλί φως υποδεικνύει ότι ο σκληρός δίσκος απαιτεί μορφοποίηση για χρήση στο ShareCenter. Εισάγετε ένα CD εγκατάστασης στη μονάδα CD/DVD του υπολογιστή σας και ακολουθήστε τις οδηγίες για χρήση του βοηθητικού προγράμματος του οδηγού εγκατάστασης για τη μορφοποίηση του εισερχόμενου δίσκου. Kad se umjesto narančaste uključi bijela LED kontrolna lampica, disk je ispravno formatiran.

### 5. ΠΩΣ ΜΠΟΡΩ ΝΑ ΕΧΩ ΠΡΟΣΒΑΣΗ ΣΤΟ SHARECENTER ΣΤΟ ΔΙΚΤΥΟ ΜΟΥ;

- Μπορείτε να έχετε πρόσβαση κάνοντας κλικ στο γράμμα της μονάδας που έχετε χαρτογραφήσει στη συσκευή. Για παράδειγμα, εάν έχετε χαρτογραφήσει τη μονάδα στο 'μονάδα G', ανοίξτε τον windows explorer (όχι Internet Explorer) και πληκτρολογήστε 'G:' στη γραμμή διευθύνσεων.
- Μπορείτε επίσης να έχετε πρόσβαση ως κανονική κοινή χρήση Windows σε κάποιο δίκτυο, πληκτρολογώντας τη διεύθυνση IP στον Windows Explorer ως <IP address> (π.χ. \\192.168.0.32), ή με χρήση FTP, περίπτωση στην οποία η διεύθυνση είναι ftp://<IP address> .

### 6. ΠΩΣ ΕΠΑΝΑΦΕΡΩ ΤΟ SHARECENTER ΜΟΥ;

Εντοπίστε το πλήκτρο επαναφοράς στο πίσω μέρος του ShareCenter. Πιέστε και κρατήστε το πλήκτρο (με τη χρήση ενός ισχυμένου συνδετήρα) μέχρι η λυχνία LED στον εμπρόσθιο πίνακα να αρχίσει να αναβοσβήνει. Περιμένετε ένα λεπτό μέχρι την επαναφορά της συσκευής.

**Σημείωση:** Με την επαναφορά των προεπιλεγμένων εργασιακών ρυθμίσεων του ShareCenter διαγράφονται οι τρέχουσες ρυθμίσεις διαμόρφωσης. Για την επαναδιαμόρφωση των ρυθμίσεών σας, συνδεθείτε στη διεπαφή ιστού του ShareCenter Web ή εναλλακτικά, επανεγκαταστήστε τη συσκευή με χρήση του λογισμικού Οδηγού ρύθμισης που παρέχεται στο CD-ROM.

### 7. Η ΣΥΣΚΕΥΗ ΔΙΑΘΕΤΕΙ ΜΙΑ ΘΥΡΑ USB. ΜΠΟΡΩ ΝΑ ΣΥΝΔΕΣΩ ΕΝΑΝ ΕΞΩΤΕΡΙΚΟ ΣΚΛΗΡΟ ΔΙΣΚΟ ΣΕ ΑΥΤΗΝ ΤΗ ΘΥΡΑ;

Το ShareCenter δεν υποστηρίζει εξωτερικούς πρόσθετους δίσκους μέσω θύρας USB. Αυτή η θύρα μπορεί επίσης να χρησιμοποιηθεί για τη σύνδεση ενός Εκτυπωτή USB, UPS ή μονάδας Flash USB.

## **8. ΠΩΣ ΜΠΟΡΩ ΝΑ ΕΧΩ ΠΡΟΣΒΑΣΗ ΣΤΟ ΔΙΑΚΟΜΙΣΤΗ FTP ΑΠΟ ΤΟ ΙΝΤΕΡΝΕΤ;**

- Εάν το ShareCenter συνδέεται στο ίντερνετ μέσω μια πύλης NAT ή ενός δρομολογητή, μπορεί να χρειαστεί να διαμορφώσετε προώθηση θύρας. Προωθήστε τη θύρα FTP (TCP 21 εκ προεπιλογής) στη διεύθυνση IP του ShareCenter σας.
- Για πρόσβαση του διακομιστή FTP από το ίντερνετ, χρησιμοποιήστε το δημόσιο IP (ή όνομα πεδίου) της πύλης σας ή του δρομολογητή σας (π.χ. ftp://mydomain.com).

## **9. ΓΙΑΤΙ ΔΕΝ ΜΠΟΡΩ ΝΑ ΕΓΓΡΑΨΩ ΤΗ ΣΥΣΚΕΥΗ ΜΟΥ ΣΤΟ ΜΥΔLINK;**

Εάν αντιμετωπίζετε προβλήματα με την εγγραφή της συσκευής στο λογαριασμό mydlink σας, επιχειρήστε μια ολική επαναφορά με τη χρήση ενός αναδιπλωμένου συνδετήρα για να πιέσετε και να κρατήσετε πατημένο το κουμπί επαναφοράς για 10 δευτερόλεπτα, ενώ η συσκευή είναι ενεργοποιημένη. Αυτό μπορεί να είναι απαραίτητο εάν αγοράσετε ανοιχτή συσκευασία.

## **ΤΕΧΝΙΚΉ ΥΠΟΣΤΗΡΙΞΗ**

D-Link Hellas Support Center

<http://www.dlink.com>

Καλύμνου 12, 112 51, Αθήνα

Τηλ. 213 0020353 (Δευτέρα - Παρασκευή, 09.00 - 19.00)

Fax. 210 8653172

# SADRŽAJ PAKIRANJA

## SADRŽAJ



### **INSTALACIJSKI CD**

SADRŽI ČAROBNJAK ZA POSTAVLJANJE I  
TEHNIČKE PRIRUČNIKE



### **ShareCenter™ + 4-BAY CLOUD NETWORK STORAGE DNS-340L**



### **ETHERNET KABEL CAT5 UTP**



### **STRUJNI ADAPTER**



### **KOMPLET ZA UGRADNJU TVRDOG DISKA SADRŽI 4 NOSAČA I 8 VIJKA**



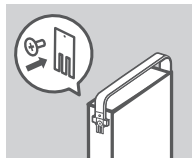
Ako nešto od navedenih sadržaja nedostaje, obratite se  
prodavaču.

# POSTAVLJANJE PROIZVODA

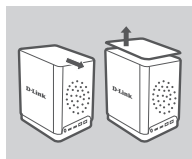
## BRZO POSTAVLJANJE

**Kako biste mogli koristiti sve funkcije ovog uređaja, morate ga registrirati na mydlink.**

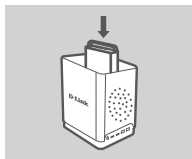
Jednostavno prilikom instalacije slijedite korake na kraju čarobnjaka za postavljanje kako biste registrirali svoj proizvod s vašim računom mydlink.



1. Pričvrstite nosače tvrdog diska na stražnju stranu tvrdih diskova uz pomoć priloženih vijaka. Pobrinite se da, prilikom umetanja tvrdog diska, nosači budu poravnati tako da strelica na nosaču bude usmjerena prema prednjoj strani uređaja ShareCenter.

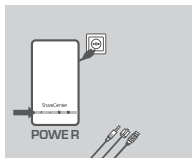


2. Uklonite gornji pokrov s uređaja ShareCenter tako da ga gurnete u smjeru označenom na poleđini i podignete pokrov.



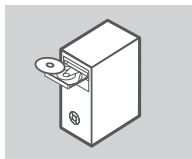
3. Umetnite tvrdi disk u prazni odjeljak. Gornje strane tvrdih diskova moraju biti okrenute u istom smjeru u uređaju ShareCenter. Gurnite pojedini disk u utor dok se ne osjetite da je uskočio na svoje mjesto.

Ponovno montirajte gornji pokrov uređaja ShareCenter.



4. Jedan kraj Ethernet kabela priključite na Ethernet port uređaja ShareCenter, a drugi kraj kabela priključite na usmjernik. Zatim priključite kabel za napajanje na strujni adapter i na priključnicu napajanja uređaja ShareCenter, a drugi kraj kabela priključite na zidnu utičnicu ili produžni kabel.

Uključite uređaj pritiskom na gumb za napajanje na prednjem dijelu uređaja.



5. Izvadite ShareCenter CD iz ambalaže i umetnite ga u CD pogon računala. Na zaslону dobrodošlice kliknite zeleni gumb Start da biste pokrenuli čarobnjak za postavljanje. Slijedite zaslonske upute.

**Zadani IP:** prema DHCP-u

**Zadano korisničko ime:** admin

**Zadana zaporka:** (to polje ostavite praznim)

**Važno:** Provjerite je li internetska veza s računalom aktivna.

Ne još priključujte USB uređaje za pohranu. Kako biste mogli registrirati mydlink račun, internetska veza mora biti ukopčana u LAN port 1.

# UKLANJANJE POTEŠKOĆA

## POTEŠKOĆE S POSTAVLJANJEM I KONFIGURACIJOM

### 1. KAKO MOGU PRISTUPITI SADRŽAJU NA MOM DNS-340L S MOBILNOG TELEFONA ILI TABLET RAČUNALA?

Kako biste svom DNS-340L pristupili s mobilnog telefona ili tablet računala, preuzmite aplikaciju 'mydlink Access-NAS' s web mjesta Apple App Store ili Google Play.

### 2. IZGUBIO/LA SAM D-LINK CD. ŠTO MOGU UČINITI?

Upravljačke programe za softver i korisnički priručnik možete preuzeti s D-Link internetske stranice. (Pogledajte odjeljak o tehničkoj podršci u nastavku.)

### 3. KOJI SU TVRDI DISKOVI KOMPATIBILNI S UREĐAJEM SHARECENTER?

Uređaj ShareCenter Puls podržava većinu SATA tvrdih diskova. Ažurirani popis kompatibilnih tvrdih diskova potražite na lokalnoj D-Link stranici za podršku naznačenoj na stranici tehničke podrške.

### 4. NA UREĐAJU SHARECENTER SVIJETLI NARANČASTA KONTROLNA LAMPICA TVRDOG DISKA. JE LI UREĐAJ NEISPRAVAN?

Ne. Uključena narančasta kontrolna lampica znači da prije uporabe trebate formatirati tvrdi disk u uređaju ShareCenter. Ako još niste instalirali ShareCenter Puls ili želite umetnuti zamjenski tvrdi disk, narančasta kontrolna lampica označava da tvrdi disk treba formatirati radi korištenja u uređaju ShareCenter. Umetnite instalacijski CD u CD/DVD pogon računala pa prema prikazanim uputama formatirajte umetnuti disk uz pomoć čarobnjaka za postavljanje. Kad se umjesto narančaste uključi plava kontrolna lampica, disk je ispravno formatiran.

### 5. KAKO PRISTUPITI UREĐAJU SHARECENTER PUTEM MREŽE?

- Uređaju možete pristupiti tako što ćete kliknuti slovo pogona koji ste mapirali s uređajem. Primjerice, ako ste pogon mapirali s pogonom G, otvorite Windows Explorer (ne Internet Explorer) i u adresnu traku upišite 'G:'.
- Također mu možete pristupiti kao uobičajenom mrežnom dijelu sustava Windows tako da u Windows Explorer upišete IP adresu uređaja u obliku <IP adresa> (npr. \\192.168.0.32), ili putem FTP poslužitelja koristeći adresu u obliku ftp://<IP adresa> .

### 6. KAKO PONOVO POSTAVITI SHARECENTER?

Nađite gumb za ponovno postavljanje na poleđini uređaja ShareCenter. Pritisnite i držite gumb (npr. uz pomoć spajalice za papir) dok ne počne treptati kontrolna lampica napajanja na prednjoj ploči uređaja. Uređaj će se ponovno postaviti unutar jedne minute.

**Napomena:** Vraćanjem tvorničkih postavki uređaja ShareCenter brišu se trenutačne postavke konfiguracije. Za ponovno konfiguriranje postavki prijavite se na ShareCenter web-sučelje ili ponovno instalirajte uređaj uz pomoć čarobnjaka za postavljanje s CD-ROM-a.

### 7. UREĐAJ SADRŽI USB PORT. MOGU LI NA TAJ PORT PRIKLJUČITI VANJSKI TVRDI DISK?

ShareCenter podržava vanjske tvrde diskove priključene na USB port. Taj port također može poslužiti za priključivanje USB pisača, UPS-a ili USB flash pogona.

### 8. KAKO PRISTUPITI FTP POSLUŽITELJU PUTEM INTERNETA?

- Ako se ShareCenter povezuje s internetom putem NAT mrežnog prolaza ili usmjernika, možda ćete trebati konfigurirati proslijedjavanje porta. Prosljedite FTP port (po zadanom-TCP 21) na IP adresu uređaja ShareCenter.



- Da biste pristupali FTP poslužitelju putem interneta, koristite javni IP (ili naziv domene) svog mrežnog prolaza ili usmjernika (npr. ftp://mojadomena.com).

## 9. ZAŠTO NE MOGU REGISTRIRATI SVOJ UREĐAJ NA MYDLINK?

U slučaju problema s registracijom ovog uređaja s vašim mydlink računom, pokušajte usmjernik vratiti na tvorničke postavke tako da s otvorenom spajalicom za papir pritisnete i 10 sekundi držite gumb za resetiranje dok je uređaj uključen. To može biti potrebno ako ste kupili proizvod s otvorenom kutijom ili ste kupili polovni proizvod.

## TEHNIČKA PODRŠKA

Hvala vam na odabiru D-Link proizvoda. Za dodatne informacije, podršku i upute za korištenje uređaja, molimo vas da posjetite D-Link internetsku stranicu na <http://www.dlink.com>

# VSEBINA PAKETA

## VSEBINA



### **CD ZA NAMESTITEV**

VSEBUJE ČAROVNIK ZA POSTAVITEV IN  
TEHNIŠKE PRIROČNIKE

### **ShareCenter™ + 4-BAY CLOUD NETWORK STORAGE DNS-340L**

### **ETHERNET KABEL CAT5 UTP**

### **NAPAJALNI ADAPTER**

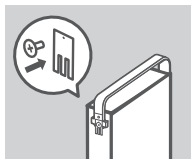
### **KOMPLET ZA MONTAŽO TRDEGA DISKA** VSEBUJE 4 NOSILCA IN 8 VIJAKE

Če kateri koli izmed teh predmetov manjka, kontaktirajte  
svojega trgovca.

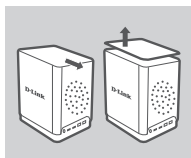
# NAMESTITEV IZDELKA

## HITRA NAMESTITEV

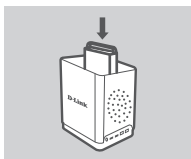
**Da lahko uporabite vse funkcije te naprave, je morate registrirati pri mydlink.** Med namestitvijo preprosto sledite korakom na koncu Čarovnika za nastavev za registracijo izdelka z vašim računalnom mydlink.



1. Pritrdite nosilce trdega diska na zadnjo stran trdih diskov s pomočjo priloženih vijakov. Nosilce poravnajte tako, da bo puščica na nosilcu usmerjena proti prednji strani naprave ShareCenter, ko vstavite trdi disk.

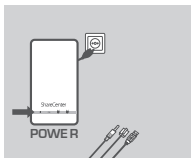


2. Odstranite zgornji pokrov naprave ShareCenter tako, da ga potisnete v smeri, označeni na zadnji strani in dvignete pokrov.

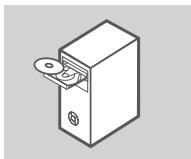


3. Vstavite trdi disk (diske) v prosto režo. Zagotovite, da so zgornje strani trdih diskov obrnjene v isti smeri v napravi ShareCenter. Pritisnite vsaki disk v režo dokler ne začutite, da se je trdno postavil na svoje mesto.

Znova namestite zgornji pokrov na napravo ShareCenter.



4. En konec Ethernet kabla priključite v Ethernet priključen naprave ShareCenter, drugi konec pa priključite v usmerjevalnik. Potem priključite napajalni kabel v napajalni adapter in ga priključite v napajalni priključek na ShareCenter. Na koncu priključite napajalni kabel v zidno vtičnico ali električni razdelilec. Pritisnite gumb za vklop na ospredju naprave, da vključite napravo.



5. Vzemite ShareCenter CD iz ovojnine in ga vstavite v računalnik. Kliknite sivi gumb **Start** na zaslonu za dobrodoščilo, da zaženete čarovnika za namestitev. Sledite napotke na zaslonu.

**Privzeti IP:** Določa ga DHCP

**Privzeto uporabniško ime:** admin

**Privzeto geslo:** (polje pustite prazno)

**Pomembno:** Zagotovite, da je vaša internetska povezava aktivna. Ne priključite še kakršnih koli naprav USB. Da lahko registrirate račun mydlink, mora internetna povezava biti priključena v vrata LAN 1.

# ODPRAVLJANJE TEŽAV

## PROBLEMI PRI POSTAVITVI IN NASTAVITVI

### 1. KAKO LAHKO DOSTOPAM DO VSEBINE NE DNS-340L Z MOBILNEGA TELEFONA ALI RAČUNALNIKA TABLET?

Da lahko dostopite do DNS-340L z mobilnega telefona ali računalnika tablet, prenesite aplikacijo 'mydlink Access-NAS' s spletnega mesta Apple App Store ali Google Play.

### 2. IZGUBIL SEM SVOJ D-LINK CD, KAJ LAHKO STORIM?

Gonilnike in uporabniški priročnik lahko prevzamete na spletni strani D-Link. (Glejte tehnično podporo spodaj).

### 3. KATERI TRDI DISKI SO ZDRUŽLJIVI S SHARECENTER?

S ShareCenter je združljiva večina SATA trdih diskov. Posodobljen seznam združljivih trdih diskov poiščite na lokalni stran za podporo D-Link, ki se navaja na strani za tehnično podporo.

### 4. LED TRDEGA DISKA NA MOJEM SHARECENTER SVETI ORANŽNO, ALI JE MOJA NAPRAVA OKVARJENA?

Ne. Oranžna lučka pomeni da je pred uporabo potrebno pravilno formatirati trdi disk (HD) v ShareCenter. Če še niste namestili ShareCenter ali pa ste zamenjali trdi disk, oranžna lučka bo označila, da je potrebno formatirati HD za uporabo v ShareCenter. Vstavite namestitveni CD v CD/DVD pogon vašega računalnika in sledite navodilom za uporabo čarovnika za namestitev za formatiranje diska. Pravilno formatiranje diska se označi s spremembo oranžnega LED-a v belega.

### 5. KAKO LAHKO DOSTOPAM DO SVOJEGA SHARECENTER V OMREŽJU?

- Do naprave lahko dostopate tako, da kliknete črko pogona, ki ste jo dodelili preslikani napravi. Na primer, če ste preslikali pogon kot "G pogon", odprite windows explorer (ne Internet Explorer) in vpišite "G:" v naslovno vrstico.
- Do ShareCenter lahko dostopate kot do navadnega Windows pogona v skupni rabi tako, da v Windows Explorer vpišete IP naslov v obliki <IP naslov> (npr. \\192.168.0.32\ ) ali preko FTP-ja. V tem primeru, naslov je ftp://<IP naslov>.

### 6. KAKO NAJ PONASTAVIM SVOJ SHARECENTER?

Poiščite gumb za ponastavitev, ki se nahaja na ozadju ShareCenter. Pritisnite gumb in ga držite (s pomočjo pripomočka, kot je odprta sponka za papir), dokler LED na sprednji plošči začne utripati. Počakajte minuto, da se naprava ponastavi.

**Opomba:** Ponastavitev ShareCenter na privzete tovarniške nastavitve izbriše trenutne konfiguracijske nastavitve. Za ponovno konfiguracijo nastavitve se prijavite v spletni vmesnik ShareCenter ali pa ponovno namestite napravo s pomočjo čarovnika za namestitev, ki se nahaja na CD-ROM-u.

### 7. NAPRAVA IMA PRIKLJUČEK USB. ALI LAHKO VKLOPIM ZUNANJI POGON V TA PRIKLJUČEK?

ShareCenter ne podpira dodatnih zunanjih pogonov preko priključka USB. Ta priključek se lahko uporabi tudi za priključitev tiskalnika USB, UPS-a ali USB Flash pogona.

### 8. KAKO LAHKO DOSTOPAM DO FTP STREŽNIKA PREKO INTERNETA?

- Če se ShareCenter poveže z internetom preko NAT prehoda ali usmerjevalnika, morda boste morali nastaviti posredovanje vrat. Posredujte FTP vrata (privzeto je TCP 21) na IP naslov ShareCenter.

- Za dostopanje do FTP strežnika preko interneta, uporabite javni ID (ali ime domene) vašega prehoda ali usmerjevalnika (npr. ftp://mydomain.com).

## 9. ZAKAJ NE MOREM REGISTRIRATI SVOJE NAPRAVE PRI MYDLINK?

V primeru težav z registracijo te naprave z vašim računom mydlink, poskusite ponastaviti usmerjevalnik na tovarniške nastavitve, tako da z odprto priponko za papir pritisnete in 10 sekund držite gumb za ponastavitev, ko je naprava vklopljena. To bo morda potrebno, če ste kupili izdelek v odprti škatli ali rabljeni izdelek.

## TEHNIČNA PODPORA

Zahvaljujemo se vam, ker ste izbrali D-Link proizvod. Za vse nadaljnje informacije, podporo ter navodila za uporabo prosimo obiščite D-Link - ovo spletno stran <http://www.dlink.com>

# CONȚINUTUL PACHETULUI

## CONȚINUT



### **CD DE INSTALARE**

INCLUDE EXPERT DE CONFIGURARE ȘI  
MANUALE TEHNICE

### **ShareCenter™ + 4-BAY CLOUD NETWORK STORAGE DNS-340L**

### **CABLU ETHERNET CAT5 UTP**

### **ADAPTOR DE ALIMENTARE**

### **SET DE MONTARE A HARD DISKULUI CONȚINE 4 CONSOLE ȘI 8 ȘURUBURI**

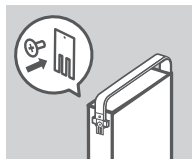
Dacă oricare dintre aceste articole lipsește din pachet,  
contactați furnizorul.

# CONFIGURAREA PRODUSULUI

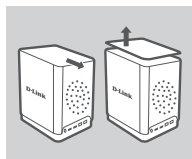
## INSTALARE RAPIDĂ

**Pentru a utiliza toate funcțiile acestui dispozitiv, trebuie să îl înregistrați la mydlink.**

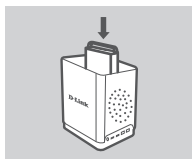
Urmați doar pașii de la finalul Expertului de configurare în timpul instalării pentru a vă înregistra produsul la contul dvs. mydlink.



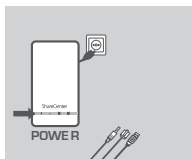
1. Atașați consolele de hard disk la partea din spate a hard diskurilor cu șuruburile incluse. Asigurați-vă că sunt aliniate consolele astfel încât, atunci când hard diskul este inserat, săgeata de pe consolă să indice spre partea din față a dispozitivului ShareCenter.



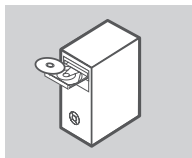
2. Îndepărtați capacul superior al ShareCenter prin glisarea acestuia în direcția indicată pe spate și prin ridicarea capacului.



3. Introduceți unitățile hard disk într-o locație goală. Asigurați-vă că părțile superioare ale unităților hard disk sunt orientate în aceeași direcție în interiorul ShareCenter. Împingeți fiecare unitate în slotul corespunzător, până când simțiți că aceasta se fixează în poziție. Reatașați capacul superior al dispozitivului ShareCenter.



4. Conectați un capăt al cablului Ethernet la portul Ethernet de pe dispozitivul ShareCenter, iar celălalt capăt la router. Apoi, conectați cablul de alimentare la adaptorul de alimentare și conectați-l la portul de alimentare de pe dispozitivul ShareCenter Pulse, iar apoi conectați cablul de alimentare la priza de perete sau la prelungitor. Apăsăți pe butonul de alimentare de pe partea din față a dispozitivului pentru a-l porni.



5. Scoateți CD-ul ShareCenter din pachet și inserați-l în computer. Faceți clic pe butonul Start de culoare gri de pe ecranul de bun venit pentru a porni Expertul de configurare. Urmați instrucțiunile de pe ecran.

**IP implicit:** Determinat de DHCP

**Nume de utilizator implicit:** admin

**Parolă implicită:** (lăsați acest câmp necompletat)

**Important:** asigurați-vă că aveți o conexiune activă la internet. Nu conectați niciun dispozitiv de stocare USB încă. Pentru a vă înregistra pentru un cont mydlink, cablul de conexiune la internet trebuie conectat la portul LAN 1.

# DEPANAREA

## PROBLEME DE INSTALARE ȘI CONFIGURARE

### 1. CUM ACCESEZ CONȚINUTUL DE PE DISPOZITIVUL DNS-340L UTILIZÂND TELEFONUL MOBIL SAU TABLETA?

Pentru a accesa dispozitivul DNS-340L utilizând telefonul mobil sau tableta, descărcați aplicația „mydlink Access-NAS” (Acces mydlink-NAS) de pe Apple App Store sau Google Play.

### 2. AM PIERDUT CD-UL D-LINK, CUM PROCEDEZ?

Puteți descărca driverele de software și manualul de utilizare de pe site-ul Web D-Link. (Consultați secțiunea Asistență tehnică de mai jos).

### 3. CE HARD DISKURI SUNT COMPATIBILE CU DISPOZITIVUL SHARECENTER?

Majoritatea hard diskurilor SATA sunt compatibile cu dispozitivul ShareCenter. Vizitați site-ul Web de asistență D-Link local listat pe pagina Asistență tehnică pentru o listă actualizată de hard diskuri compatibile.

### 4. LED-UL DE HARD DISK DE PE DISPOZITIVUL SHARECENTER ESTE PORTOCALIU. ESTE DISPOZITIVUL DEFECT?

Nu. O lumină portocalie semnifică faptul că hard diskul (HD) din interiorul dispozitivului ShareCenter necesită formatare înainte de utilizare. Dacă nu ați instalat încă dispozitivul ShareCenter sau dacă înșerați un hard disk de schimb, lumina portocalie indică faptul că hard diskul necesită formatare pentru utilizare în dispozitivul ShareCenter. Înșerați CD-ul de instalare în unitatea CD/DVD de pe computer și urmați instrucțiunile pentru a utiliza utilitarul Expert de configurare pentru a formata hard diskul înșerat. Un disc formatat corect poate fi identificat când LEDul portocaliu își schimbă culoarea în alb.

### 5. CUM POT SĂ ACCESEZ DISPOZITIVUL SHARECENTER ÎN REȚEA?

- Puteți să accesați dispozitivul făcând clic pe litera de unitate la care ați asociat dispozitivul. De exemplu, dacă ați asociat unitatea la „unitatea G”, deschideți Windows Explorer (nu Internet Explorer) și tastați „G:” în bara de adresă.
- De asemenea, puteți să accesați dispozitivul ca o partajare Windows obișnuită în rețea, tastând adresa IP în Windows Explorer ca <adresă IP> (de ex., \\192.168.0.32) sau utilizând FTP, în acest caz adresa fiind ftp://<adresă IP>.

### 6. CUM REINIȚIALIZEZ DISPOZITIVUL SHARECENTER?

Localizați butonul de reinițializare de pe partea din spate a dispozitivului ShareCenter. Apăsăți și țineți apăsat butonul (utilizând un instrument, cum ar fi o agrafă desfăcută) până când LED-ul de alimentare de pe panoul frontal începe să lumineze intermitent. Așteptați timp de un minut pentru ca dispozitivul să se reinițializeze.

**Notă:** Reinițializarea dispozitivului ShareCenter la setările implicite din fabrică va șterge setările de configurație curente. Pentru a reconfigura setările, conectați-vă la interfața Web ShareCenter sau, în mod alternativ, reinstalați dispozitivul utilizând software-ul Expert de configurare furnizat pe CD-ROM.

### 7. DISPOZITIVUL ARE UN PORT USB. POT SĂ CONECTEZ UN HARD DISK EXTERN LA ACEST PORT?

Dispozitivul ShareCenter acceptă unități externe suplimentare prin portul USB. De asemenea, acest port poate fi utilizat pentru a conecta o imprimantă USB, o sursă neîntreruptibilă sau o unitate flash pentru USB.



## 8. CUM ACCESEZ SERVERUL FTP DE PE INTERNET?

- Dacă dispozitivul ShareCenter se conectează la Internet printr-un router sau gateway NAT, poate fi necesar să configurați redirectionarea porturilor. Redirecționați portul FTP (TCP 21 în mod implicit) la adresa IP a dispozitivului ShareCenter.
- Pentru a accesa serverul FTP de pe Internet, utilizați adresa IP publică (sau numele de domeniu) a gateway-ului sau a routerului (de ex., ftp://mydomain.com).

## 9. DE CE NU POT ÎNREGISTRA DISPOZITIVUL LA MYDLINK?

Dacă întâmpinați probleme la înregistrarea acestui dispozitiv la contul dvs. mydlink, încercați să efectuați o resetare hardware utilizând o agrafă desfăcută pentru a apăsa și a menține apăsat butonul de reinițializare timp de 10 secunde în timp ce dispozitivul este pornit. Acest lucru poate fi necesar dacă ați achiziționat o cutie desigilată sau o unitate revândută.

## SUPPORT TEHNIC

Vă mulțumim pentru alegerea produselor D-Link. Pentru mai multe informații, suport și manuale ale produselor vă rugăm să vizitați site-ul D-Link <http://www.dlink.com>

## NOTES

## NOTES

## TECHNICAL SUPPORT

UK	<a href="http://www.dlink.com">www.dlink.com</a>
IRELAND	<a href="http://www.dlink.com">www.dlink.com</a>
GERMANY	<a href="http://www.dlink.com">www.dlink.com</a>
FRANCE	<a href="http://www.dlink.com">www.dlink.com</a>
SPAIN	<a href="http://www.dlink.com">www.dlink.com</a>
ITALY	<a href="http://www.dlink.com">www.dlink.com</a>
NETHERLANDS	<a href="http://www.dlink.com">www.dlink.com</a>
BELGIUM	<a href="http://www.dlink.com">www.dlink.com</a>
LUXEMBURG	<a href="http://www.dlink.com">www.dlink.com</a>
POLAND	<a href="http://www.dlink.com">www.dlink.com</a>
CZECH	<a href="http://www.dlink.com">www.dlink.com</a>
HUNGARY	<a href="http://www.dlink.com">www.dlink.com</a>
NORWAY	<a href="http://www.dlink.com">www.dlink.com</a>
DENMARK	<a href="http://www.dlink.com">www.dlink.com</a>
FINLAND	<a href="http://www.dlink.com">www.dlink.com</a>
SWEDEN	<a href="http://www.dlink.com">www.dlink.com</a>
GREECE	<a href="http://www.dlink.com">www.dlink.com</a>
PORTUGAL	<a href="http://www.dlink.com">www.dlink.com</a>