

**D-Link®**

SHARECENTER SHADOW  
2-BAY NETWORK STORAGE  
DNS-325

# QUICK INSTALLATION GUIDE

INSTALLATIONSANLEITUNG

GUIDE D'INSTALLATION

GUÍA DE INSTALACIÓN

GUIDA DI INSTALLAZIONE

INSTALLATIEHANDLEIDING

INSTRUKCJA INSTALACJI

INSTALAČNÍ PŘÍRUČKA

TELEPÍTÉSI SEGÉDLET

INSTALLASJONSVEILEDNING

INSTALLATIONSVEJLEDNING

ASENNUSOPAS

INSTALLATIONSGUIDE

GUIA DE INSTALAÇÃO

ΟΔΗΓΟΣ ΓΡΗΓΟΡΗΣ ΕΓΚΑΤΑΣΤΑΣΗΣ ΤΟ

VODIČ ZA BRZU INSTALACIJU

KRATKA NAVODILA ZA UPORABO

GHID DE INSTALARE RAPIDĂ

# CONTENTS OF PACKAGING

## CONTENTS



### INSTALLATION CD

INCLUDES SETUP WIZARD & TECHNICAL MANUALS



### SHARECENTER SHADOW 2-BAY NETWORK STORAGE

DNS-325



### ETHERNET CABLE

CAT5 UTP



### POWER CORD



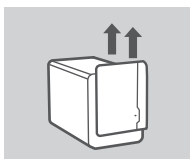
### POWER ADAPTER



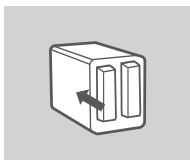
If any of these items are missing from your packaging, please contact your reseller.

# PRODUCT SETUP

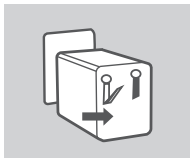
## QUICK INSTALLATION



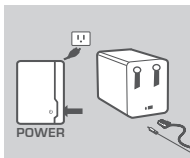
1. Remove the top cover from the ShareCenter Shadow.



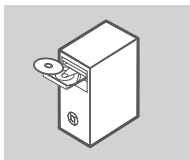
2. Insert the hard disk drive(s) into an empty bay. Make sure the top (label side) of the hard disk drive is facing towards the left side of the ShareCenter. Push the drive into the slot until you feel it lock into place.



3. Re-attach the front panel once the drives have been installed.



4. Connect one end of the Ethernet cable to the ShareCenter Shadow's Ethernet port, and the other end into your Router. Next, connect the power cable to the power adapter and connect it to the ShareCenter Shadow's power port and then plug the power cable into your wall outlet or power strip. Press the power button on the front of the device to turn it on.



5. Remove the ShareCenter Shadow CD from the package and insert it into your computer.

**Important:** Ensure that your Internet connection is active. Do not connect any USB storage devices yet.



6. Click the gray Start button on the welcome screen to begin the Setup Wizard. Follow the instructions on the screen.

**Default IP:** Determined by DHCP

**Default Username:** admin

**Default Password:** (leave this blank)

# TROUBLESHOOTING

## SETUP AND CONFIGURATION PROBLEMS

### 1. WHAT IS THE SHARECENTER SHADOW'S DEFAULT USERNAME AND PASSWORD?

Type 'admin' for the username and leave the password blank.

### 2. I HAVE LOST MY D-LINK CD, WHAT CAN I DO?

You can download the software drivers and user manual from the D-Link website. (See Technical Support below).

### 3. WHAT HARD DRIVES ARE COMPATIBLE WITH THE SHARECENTER SHADOW?

Most SATA hard drives are compatible with the ShareCenter Shadow. Please visit your local D-Link support site listed on the Technical Support page for an updated list of compatible hard drives.

### 4. THE HARD DISK LED ON MY SHARECENTER SHADOW IS ORANGE . IS MY DEVICE FAULTY?

No. An orange light means that the hard drive (HD) inside the ShareCenter Shadow needs to be formatted before use. If you have not yet installed the ShareCenter Shadow or if you are inserting a replacement hard drive, the orange light will indicate that the HD needs to be formatted for use in the ShareCenter Shadow. Insert the Installation CD into your computer's CD/DVD drive and follow the instructions to use the Setup Wizard utility to format the inserted disk. A correctly formatted disk can be identified when the orange LED changes to white.

### 5. HOW CAN I ACCESS MY SHARECENTER SHADOW ON THE NETWORK?

- You can access the device by clicking on the drive letter you have mapped to the device. For example, if you mapped the drive to 'G drive', open up windows explorer (not Internet Explorer) and type 'G:' into the address bar.
- You may also access it like a regular Windows share on a network, by typing its IP address into Windows Explorer as <IP address> (e.g. \\192.168.0.32), or by using FTP, in which case the address is ftp://<IP address> .

### 6. HOW DO I RESET MY SHARECENTER SHADOW?

Locate the reset button on the back of the ShareCenter Shadow. Press and hold the button (using an implement such as a straightened paperclip) until the power LED on the front panel starts flashing. Allow a minute for the device to reset.

**Note:** Resetting the ShareCenter Shadow to the factory defaults will erase the current configuration settings. To reconfigure your settings, log into the ShareCenter Shadow Web interface or alternatively, reinstall the device using the Setup Wizard software supplied on the CD-ROM.

### 7. THE DEVICE HAS A USB PORT. CAN I PLUG AN EXTERNAL HARD DRIVE INTO THIS PORT?

The ShareCenter Shadow does support external additional drives via the USB port. This port can also be used to connect a USB Printer, UPS, or USB Flash drive.

### 8. HOW DO I ACCESS THE FTP SERVER FROM THE INTERNET?

- If the ShareCenter Shadow connects to the Internet though a NAT gateway or router, you may need to configure port forwarding. Forward the FTP port (TCP 21 by default) to the IP address of your ShareCenter Shadow.
- To access your FTP server from the Internet, use the public IP (or domain name) of your gateway or router (e.g. ftp://mydomain.com).

## TECHNICAL SUPPORT

**United Kingdom (Mon-Fri)** website: <http://www.dlink.co.uk> FTP: <ftp://ftp.dlink.co.uk>  
Home Wireless/Broadband 0871 873 3000 (9.00am–06.00pm, Sat 10.00am-02.00pm)  
Managed, Smart, & Wireless Switches, or Firewalls 0871 873 0909 (09.00am- 05.30pm)  
(BT 10ppm, other carriers may vary.)

### **Ireland (Mon-Fri)**

All Products 1890 886 899 (09.00am-06.00pm, Sat 10.00am-02.00pm)  
Phone rates: €0.05ppm peak, €0.045ppm off peak times

ENGLISH

# PACKUNGS- INHALT

## INHALT



### **INSTALLATIONS-CD**

ENTHÄLT SETUP-ASSISTENTEN UND TECHNISCHE  
HANDBÜCHER

### **SHARECENTER SHADOW 2-BAY NETZWERKSPEICHER**

DNS-325

### **ETHERNETKABEL**

CAT5 UTP

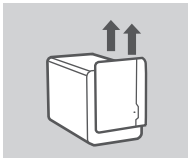
### **NETZKABEL**

### **STROMADAPTER/NETZTEIL**

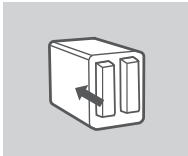
Wenn eines dieser Elemente in Ihrer Packung fehlt, wenden  
Sie sich bitte an Ihren Fachhändler.

# EINRICHTUNG DES PRODUKTS

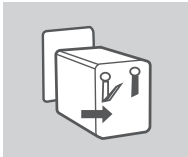
## SCHNELLINSTALLATION



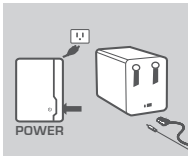
1. Entfernen Sie die Abdeckung vom ShareCenter Shadow.



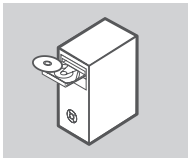
2. Stecken Sie das Festplatten-Laufwerk in einen leeren Schacht. Vergewissern Sie sich, dass die Oberseite (Seite mit der Beschriftung) des Festplatten-Laufwerks der linken Seite des ShareCenters zugewandt ist. Drücken Sie das Laufwerk in den Einschub bis es einrastet.



3. Bringen Sie die Abdeckung wieder an, sobald Sie Ihre Laufwerke installiert haben.

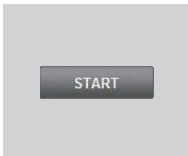


4. Schließen Sie das eine Ende des Ethernet-Kabels an den Ethernet-Port vom ShareCenter Shadow an und das andere Ende an Ihren Router. Stecken Sie als Nächstes das Stromkabel an den Stromadapter (Netzteil) an und schließen Sie diesen an den Stromeingangs-Port (Power Port) vom ShareCenter Shadow an. Stecken Sie das Stromkabel dann in eine Wandsteckdose oder eine Steckerleiste. Drücken Sie auf die EIN/AUS-Taste auf der Vorderseite des Geräts, um es einzuschalten.



5. Entnehmen Sie die ShareCenter Shadow CD der Packung und legen Sie sie in das CD-Laufwerk Ihres Computers.

**Wichtig:** Vergewissern Sie sich, dass Ihre Internetverbindung aktiv ist. Schließen Sie noch keine USB-Speichergeräte an.



6. Klicken Sie auf die graue Start-Taste auf der Willkommen-Seite, um den Setup-Assistenten zu starten. Folgen Sie den Anweisungen auf dem Bildschirm.

**Standard-IP:** Von DHCP bestimmt  
**Standard-Benutzername:** admin  
**Standard-Kennwort:** (leer lassen)

# FEHLERBEHEBUNG

## EINRICHTUNGS- UND KONFIGURATIONSPROBLEME

### 1. WIE LAUTEN DER STANDARD-BENUTZERNAME UND DAS STANDARD-KENNWORT FÜR DEN 'SHARECENTER SHADOW'?

Geben Sie als Benutzernamen „Admin“ ein und lassen Sie das Kennwortfeld leer.

### 2. ICH HABE MEINE D-LINK CD VERLOREN. WAS KANN ICH TUN?

Sie können die Softwaretreiber und das Benutzerhandbuch von der D-Link Website herunterladen (siehe Informationen zum Technischen Support weiter unten).

### 3. WELCHE FESTPLATTEN SIND MIT DEM SHARECENTER SHADOW KOMPATIBEL?

Die meisten SATA-Festplatten sind mit dem ShareCenter Shadow kompatibel. Sie finden eine aktualisierte Liste kompatibler Festplatten auf der Seite 'Technischer Support' Ihrer lokalen D-Link Support-Website.

### 4. DIE FESTPLATTEN-LED AUF MEINEM SHARECENTER SHADOW LEUCHTET ORANGE-FARBEN. DEUTET DAS AUF EINEN FEHLER MEINES GERÄTES HIN?

Nein. Ein orangefarbenes Licht bedeutet, dass die Festplatte (HD) im ShareCenter Shadow vor ihrer Verwendung formatiert werden muss. Wenn Sie das ShareCenter Shadow noch nicht installiert haben oder Sie eine Ersatzfestplatte einsetzen, bedeutet das orangefarbene Licht, dass die Festplatte zur Verwendung im ShareCenter Shadow formatiert werden muss. Legen Sie dazu die Installations-CD in das CD/DVD-Laufwerk Ihres Computers und folgen Sie den Anleitungen zur Verwendung des Setup-Assistenten, um den eingesetzten Datenträger zu formatieren. Sie erkennen, dass die Festplatte ordnungsgemäß formatiert ist, wenn die vorher orange leuchtende LED nun weiß leuchtet.

### 5. WIE KANN ICH AUF MEIN SHARECENTER SHADOW IM NETZWERK ZUGREIFEN?

- Sie können auf das Gerät zugreifen, indem Sie auf den Laufwerksbuchstaben klicken, den Sie dem Gerät zugeordnet haben. Wenn Sie beispielsweise die Zuordnung auf 'Laufwerk G' vorgenommen haben, öffnen Sie den Windows-Explorer (nicht den Internet Explorer) und geben Sie in der Adressleiste 'G:' ein.
- Sie können darauf auch wie auf ein normales Windows-Laufwerk in einem Netzwerk zugreifen, indem Sie seine IP-Adresse in den Windows Explorer als <IP-Adresse> (z. B. \\192.168.0.32) eingeben, oder indem Sie FTP verwenden. In dem Fall wäre die Adresse ftp://<IP-Adresse>.

### 6. WIE SETZE ICH MEIN SHARECENTER SHADOW AUF DIE WERKSEITIGE STANDARD-EINSTELLUNG ZURÜCK?

Suchen Sie den 'Reset'-Knopf auf der Rückseite des ShareCenter Shadow. Drücken Sie darauf und halten Sie den Knopf (mithilfe eines spitzen Gegenstandes wie z. B. einer entsprechend gebogenen Büroklammer) so lange gedrückt, bis die Betriebs-LED auf der Vorderseite zu blinken beginnt. Das Zurücksetzen der Geräteeinstellungen nimmt etwa eine Minute in Anspruch.

**Hinweis:** Durch das Zurücksetzen des ShareCenter Shadow auf die werkseitigen Standardeinstellungen werden die aktuellen Konfigurationseinstellungen gelöscht. Um Ihre Einstellungen erneut vorzunehmen, melden Sie sich auf der ShareCenter Shadow Web-Benutzeroberfläche an oder installieren Sie als Alternative dazu das Gerät mithilfe des auf der CD-ROM bereitgestellten Setup-Assistenten neu.



## 7. DAS GERÄT VERFÜGT ÜBER EINEN USB-PORT. KANN ICH EINE EXTERNE FESTPLATTE AN DIESEN PORT ANSCHLIESSEN?

ShareCenter Shadow unterstützt zusätzliche Laufwerke über den USB-Port. Dieser kann auch zum Anschluss eines USB-Druckers, einer unterbrechungsfreien Stromversorgung (USV) oder eines USB Flash-Laufwerks verwendet werden.

## 8. WIE GREIFE ICH AUF DEN FTP-SERVER VOM INTERNET AUS ZU?

- Falls ShareCenter Shadow über ein NAT-Gateway oder einen Router eine Verbindung zum Internet herstellt, müssen Sie möglicherweise die Port-Weiterleitung konfigurieren. Leiten Sie den FTP-Port (in der Regel TCP 21) an die IP-Adresse Ihres ShareCenter Shadow weiter.
- Verwenden Sie zum Zugriff auf Ihren FTP-Server vom Internet aus, die öffentliche IP (oder den Domännennamen) Ihres Gateway oder Routers (z. B. ftp://meinedomäne.com).

## TECHNISCHE UNTERSTÜTZUNG

**Deutschland:** Web: <http://www.dlink.de>

Telefon: +49(0)1805 2787 0,14 € pro Minute Zeiten: Mo. –Fr. 09:00 – 17:30 Uhr

**Österreich:** Web: <http://www.dlink.at>

Telefon: +43(0)820 480084 0,116 € pro Minute Zeiten: Mo. –Fr. 09:00 – 17:30 Uhr

**Schweiz:** Web: <http://www.dlink.ch>

Telefon: +41(0)848 331100 0,08 CHF pro Minute Zeiten: Mo. –Fr. 09:00 – 17:30 Uhr

\* Gebühren aus Mobilnetzen und von anderen Providern können abweichen.

# CONTENU DE LA BOÎTE

FRANÇAIS

## TABLE DES MATIÈRES



### CD D'INSTALLATION

INCLUT L'ASSISTANT DE CONFIGURATION ET LES  
MANUELS TECHNIQUES



### STOCKAGE RÉSEAU À 2 BAIES SHARECENTER SHADOW DNS-325



### CÂBLE ETHERNET CAT5 UTP



### CORDON D'ALIMENTATION



### ADAPTATEUR SECTEUR

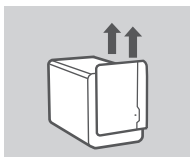


Contactez immédiatement votre revendeur s'il manque l'un de  
ces éléments de la boîte.

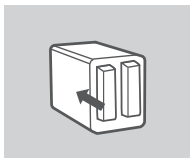
# CONFIGURATION DU PRODUIT

## INSTALLATION RAPIDE

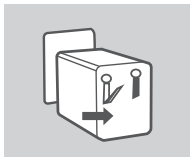
FRANÇAIS



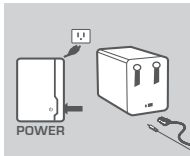
1. Retirez le couvercle supérieur du ShareCenter Shadow.



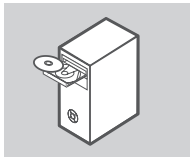
2. Insérez le ou les disques durs dans une baie vide. Vérifiez que la partie supérieure (du côté de l'étiquette) du disque dur pointe vers la gauche du ShareCenter. Poussez le disque dans la fente jusqu'à ce que vous sentiez qu'il s'enclenche en place.



3. Remontez le panneau avant une fois les disques installés.

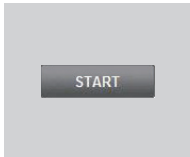


4. Connectez une extrémité du câble Ethernet au port Ethernet du ShareCenter Shadow, et l'autre extrémité dans votre routeur. Connectez ensuite le câble d'alimentation à l'adaptateur secteur et connectez-le au port d'alimentation du ShareCenter Shadow et connectez ensuite le câble d'alimentation dans votre prise de courant murale ou bloc multiprise. Appuyez sur le bouton d'alimentation à l'avant du dispositif pour l'allumer.



5. Retirez le CD ShareCenter Shadow de la boîte et insérez-le dans votre ordinateur.

**Important:** Assurez-vous que la connexion Internet soit active. Ne connectez aucun périphérique de stockage USB tout de suite.



6. Cliquez sur le bouton Start (Démarrer) gris de l'écran d'accueil pour lancer l'Assistant de configuration. Suivez les instructions à l'écran.

**Adresse IP par défaut :** Déterminée par le serveur DHCP

**Nom d'utilisateur par défaut :** admin

**Mot de passe par défaut :** (laissez ce champ vide)

# RÉSOLUTION DES PROBLÈMES

## PROBLÈMES D'INSTALLATION ET DE CONFIGURATION

### 1. QUELS SONT LE NOM D'UTILISATEUR ET LE MOT DE PASSE PAR DÉFAUT DU SHARECENTER SHADOW ?

Saisissez 'admin' comme nom d'utilisateur et laissez le mot de passe vide.

### 2. 1. J'AI PERDU MON CD D-LINK, QUE FAIRE ?

Vous pouvez télécharger les pilotes du logiciel et le manuel d'utilisation à partir du site Web de D-Link. (Reportez vous à la section Support technique ci-dessous).

### 3. QUELS DISQUES DURS SONT COMPATIBLES AVEC LE SHARECENTER SHADOW ?

La plupart des disques durs sont compatibles avec le ShareCenter Shadow. Veuillez visiter votre site local de support D-Link, répertorié sur la page Support technique, pour obtenir une liste à jour de disques durs compatibles.

### 4. SUR MON SHARECENTER SHADOW, LE VOYANT DE MON DISQUE DUR EST ORANGE. MON PÉRIPHÉRIQUE EST-IL DÉFECTUEUX ?

Non. Le voyant est orange lorsque le disque dur à l'intérieur du ShareCenter Shadow doit être formaté avant utilisation. Si vous n'avez pas encore installé le ShareCenter Shadow ou si vous insérez un disque dur de remplacement, le voyant orange indique que le disque dur doit être formaté pour être utilisé dans le ShareCenter Shadow. Insérez le CD d'installation dans le lecteur CD/DVD de votre ordinateur, puis suivez les instructions d'utilisation de l'utilitaire Setup Wizard (Assistant de configuration) pour formater le disque inséré. Un disque correctement formaté peut être identifié lorsque le voyant orange devient blanc.

### 5. COMMENT PUIS-JE ACCÉDER À MON SHARECENTER SHADOW SUR LE RÉSEAU ?

- Vous pouvez accéder au périphérique en cliquant sur la lettre du lecteur qui lui correspond. Par exemple, si le lecteur correspond à la lettre G, ouvrez l'Explorateur Windows (pas Internet Explorer) et tapez « G: » dans la barre d'adresses.
- Vous pouvez également accéder au périphérique comme s'il s'agissait d'un partage Windows classique sur un réseau, en tapant son adresse IP dans l'Explorateur Windows sous la forme <Adresse IP> (par exemple \\192.169.0.32), ou bien en utilisant le protocole FTP, auquel cas l'adresse serait <ftp://<Adresse IP/>.

### 6. COMMENT RÉINITIALISER MON SHARECENTER SHADOW ?

Localisez le bouton de réinitialisation situé à l'arrière du ShareCenter Shadow. Appuyez sur le bouton et maintenez-le enfoncé (en utilisant un outil comme un trombone redressé) jusqu'à ce que le voyant d'alimentation sur le panneau avant commence à clignoter. Attendez une minute pendant que le dispositif se réinitialise.

**Remarque :** La réinitialisation du ShareCenter Shadow aux paramètres d'usine par défaut effacera les paramètres de la configuration actuelle. Pour reconfigurer vos paramètres, connectez-vous à l'interface Web du ShareCenter Shadow ou bien, réinstallez le dispositif à l'aide du logiciel assistant de configuration fourni sur le CD-ROM.

### 7. LE DISPOSITIF POSSÈDE UN PORT USB. PUIS-JE BRANCHER UN DISQUE DUR EXTERNE DANS CE PORT ?

Le ShareCenter Shadow prend en charge des disques durs externes supplémentaires via le port USB. Ce port peut aussi être utilisé pour connecter une imprimante, une ASI, ou une clé de stockage USB.

## 8. COMMENT EST-CE QUE J'ACCÈDE AU SERVEUR FTP À PARTIR D'INTERNET ?

- Si le ShareCenter Shadow se connecte à l'Internet à travers une passerelle ou un routeur NAT, vous devrez peut-être configurer la redirection de port. Redirigez le port FTP (TCP 21 par défaut) vers l'adresse IP de votre ShareCenter Shadow.
- Pour accéder à votre serveur FTP à partir d'Internet, utilisez l'adresse IP publique (ou le nom de domaine) de votre passerelle ou de votre routeur (par exemple ftp://mondomaine.com).

### ASSISTANCE TECHNIQUE

Assistance technique D-Link sur internet : <http://www.dlink.fr>

Assistance technique D-Link par téléphone : 0820 0803 03

0.12 € TTC/min depuis un poste fixe

Du lundi au vendredi de 9h à 19h (hors jours fériés)

# CONTENIDO DEL PAQUETE

## CONTENIDO

ESPAÑOL



### **CD DE INSTALACIÓN**

INCLUYE ASISTENTE DE CONFIGURACIÓN Y MANUALES TÉCNICOS

### **SHARECENTER SHADOW ALMACENAMIENTO EN RED DE 2 BAHÍAS**

DNS-325

### **CABLE ETHERNET**

CAT5 UTP

### **CABLE DE ALIMENTACIÓN**

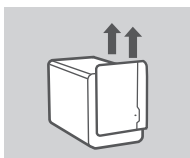
### **ADAPTADOR DE CORRIENTE**

Si falta cualquiera de estos componentes del paquete, póngase en contacto con el proveedor.

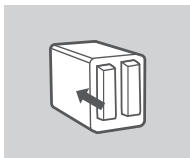
# CONFIGURACIÓN DEL PRODUCTO

## INSTALACIÓN RÁPIDA

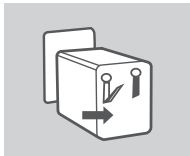
ESPAÑOL



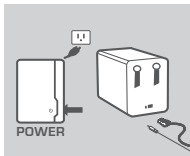
1. Retire la tapa superior del ShareCenter Shadow.



2. Inserte el disco duro en la bahía vacía. Asegúrese de que la parte superior (lado de la etiqueta) de la unidad de disco duro está hacia la izquierda del ShareCenter. Empuje la unidad en la ranura hasta que sienta que se bloquea en su lugar.



3. Vuelva a colocar el panel frontal una vez instaladas las unidades.

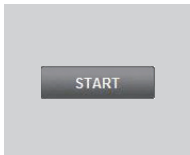


4. Conecte un extremo del cable Ethernet al puerto Ethernet del ShareCenter Shadow y el otro extremo al router. A continuación, conecte el cable de alimentación al adaptador de alimentación y conéctelo al puerto de alimentación del ShareCenter Shadow y después enchufe el cable a la toma de pared o a un enchufe múltiple. Presione el botón de encendido situado en la parte delantera del dispositivo para encenderlo.



5. Extraiga el CD del ShareCenter Shadow del paquete e insértelo en el ordenador.

**Importante:** asegúrese de que su conexión de Internet esté activa. No conecte todavía ningún dispositivo de almacenamiento USB.



6. Haga clic en el botón Iniciar gris de la pantalla de bienvenida para iniciar el Asistente de configuración. Siga las instrucciones que aparecen en pantalla.

**IP predeterminada:** determinada por DHCP

**Nombre de usuario predeterminado:** admin

**Contraseña predeterminada:** (deje este espacio en blanco)

# SOLUCIÓN DE PROBLEMAS

## PROBLEMAS DE INSTALACIÓN Y CONFIGURACIÓN

### 1. ¿CUÁL ES EL NOMBRE DE USUARIO Y LA CONTRASEÑA PREDETERMINADOS DEL SHARECENTER SHADOW?

Escriba "admin" como nombre de usuario y deje la contraseña en blanco.

### 2. HE PERDIDO MI CD DE D-LINK, ¿QUÉ PUEDO HACER?

Puede descargar los controladores de software y el manual de usuario desde el sitio web de D-Link. (Consulte la sección sobre el servicio técnico, más adelante).

### 3. ¿QUÉ DISCOS DUROS SON COMPATIBLES CON SHARECENTER SHADOW?

La mayoría de los discos duros SATA son compatibles con el ShareCenter Shadow. Visite el sitio de soporte local de D-Link que aparece indicado en la página del servicio técnico para obtener una lista actualizada de los discos duros compatibles.

### 4. EL LED DEL DISCO DURO EN MI SHARECENTER SHADOW ESTÁ NARANJA . ¿ESTÁ AVERIADO EL DISPOSITIVO?

No. Una luz naranja indica que es necesario formatear el disco duro (HD) del interior del ShareCenter Shadow antes de utilizarlo. Si todavía no ha instalado el ShareCenter Shadow o si está insertando un disco duro de repuesto, la luz naranja indicará que es necesario formatear el disco duro para utilizarlo en el ShareCenter Shadow. Inserte el CD de instalación en la unidad de CD/DVD del ordenador y siga las instrucciones para utilizar el Asistente de configuración para formatear el disco insertado. Cuando el LED naranja se convierte en blanco, indica que el disco está correctamente formateado.

### 5. ¿CÓMO PUEDO ACCEDER A MI SHARECENTER SHADOW EN LA RED?

- Puede acceder al dispositivo haciendo clic en la letra de la unidad asignada al dispositivo. Por ejemplo, si ha asignado la unidad "G", abra el Explorador de Windows (no Internet Explorer) y en la barra de direcciones escriba "G:".
- También puede realizar el acceso de forma regular a través de Windows en una red, escribiendo la dirección IP en el Explorador de Windows como <dirección IP> (por ejemplo, \\192.168.0.32\), o a través de FTP, en cuyo caso la dirección es ftp://<dirección IP>.

### 6. ¿CÓMO PUEDO REINICIAR MI SHARECENTER SHADOW?

Localice el botón de reinicio en la parte posterior del ShareCenter Shadow. Shadow y mantenga pulsado el botón (utilizando, por ejemplo, un clip enderezado) hasta que el LED de alimentación del panel frontal empiece a parpadear. Espere un minuto para que el dispositivo se reinicie.

**Nota:** al restablecer la configuración predeterminada del ShareCenter Shadow, se borrarán los ajustes de configuración actuales. Para reconfigurar los ajustes, acceda a la interfaz de web del ShareCenter Shadow o, como alternativa, vuelva a instalar el dispositivo mediante el software del Asistente de configuración suministrado en el CD-ROM.

### 7. EL DISPOSITIVO TIENE UN PUERTO USB. ¿PUEDO ENCHUFAR UN DISCO DURO EXTERNO EN ESTE PUERTO?

El ShareCenter Shadow admite unidades externas adicionales a través del puerto USB. Este puerto se puede utilizar también para conectar una impresora USB, una SAI o una unidad flash USB.



## 8. ¿CÓMO ACCEDO AL SERVIDOR FTP DESDE INTERNET?

- Si el ShareCenter Shadow se conecta a Internet a través de una puerta de enlace NAT o de un router, puede que necesite configurar el direccionamiento de puerto. Desvíe el puerto FTP (TCP 21, de forma predeterminada) a la dirección IP de su ShareCenter Shadow.
- Para acceder al servidor FTP desde Internet, utilice la IP pública (o nombre de dominio) de su puerta de enlace o router (p.ej., ftp://mydomain.com).

## ASISTENCIA TÉCNICA

<http://www.dlink.es>

Asistencia Técnica Telefónica de D-Link: +34 902 30 45 45 0,067 €/min

De Lunes a Viernes de 9:00 a 19:00

ESPAÑOL

# CONTENUTO DELLA CONFEZIONE

## CONTENUTO

ITALIANO



### **CD DI INSTALLAZIONE**

INCLUDE CONFIGURAZIONE GUIDATA E MANUALI TECNICI

### **SHARECENTER SHADOW DISPOSITIVO DI ARCHIVIAZIONE DI RETE A 2 ALLOGGIAMENTI DNS-325**

### **CAVO ETHERNET UTP CAT5**

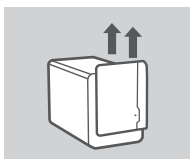
### **CAVO DI ALIMENTAZIONE**

### **ADATTATORE DI ALIMENTAZIONE**

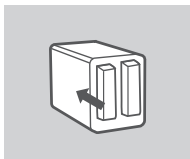
Se uno qualsiasi di questi articoli non è incluso nella confezione, rivolgersi al rivenditore.

# CONFIGURAZIONE DEL PRODOTTO

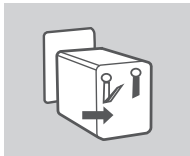
## INSTALLAZIONE RAPIDA



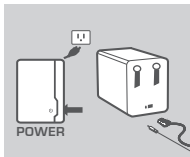
1. Rimuovere il coperchio superiore da ShareCenter Shadow.



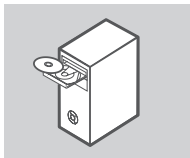
2. Inserire il disco rigido in un alloggiamento vuoto. Assicurarsi che la parte superiore (lato con l'etichetta) del disco rigido sia rivolta verso la parte sinistra di ShareCenter. Spingere l'unità nello slot finché non scatta in posizione.



3. Ricollegare il pannello frontale dopo l'installazione delle unità.

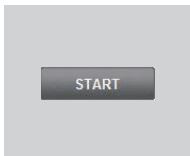


4. Collegare un'estremità del cavo Ethernet alla porta Ethernet di ShareCenter Shadow e l'altra estremità al Router. Quindi, collegare il cavo di alimentazione all'adattatore di corrente e collegarlo alla porta di alimentazione di ShareCenter Shadow e collegare il cavo di alimentazione alla presa a parete o alla presa multipla.  
Premere il pulsante di alimentazione sulla parte anteriore del dispositivo per accenderlo.



5. Estrarre il CD dalla confezione di ShareCenter Shadow e inserirlo nel computer.

**Importante:** assicurarsi che la connessione Internet sia attiva.  
Non collegare ancora i dispositivi di archiviazione USB.



6. Fare clic sul pulsante di Avvio grigio nella schermata di benvenuto per iniziare la Configurazione guidata. Attenersi alle istruzioni visualizzate.

**IP predefinito:** determinato dal server DHCP

**Nome utente predefinito:** admin

**Password predefinita:** (lasciare vuoto questo campo)

# RISOLUZIONE DEI PROBLEMI

## PROBLEMI DI INSTALLAZIONE E CONFIGURAZIONE

### 1. QUALI SONO IL NOME UTENTE E LA PASSWORD PREDEFINITI PER SHARECENTER SHADOW?

Digitare 'admin' per il nome utente e lasciare vuoto il campo relativo alla password.

### 2. HO PERSO IL CD DI D-LINK, COSA POSSO FARE?

È possibile scaricare i driver software e il manuale utente dal sito Web D-Link. (Vedere la sezione Assistenza tecnica sottostante).

### 3. QUALI DISCHI RIGIDI SONO COMPATIBILI CON SHARECENTER SHADOW?

La maggior parte dei dischi rigidi SATA sono compatibili con ShareCenter Shadow. Per un elenco aggiornato dei dischi rigidi compatibili, visitare il sito di assistenza D-Link locale elencato nella pagina relativa all'assistenza tecnica.

### 4. IL LED DEL DISCO RIGIDO SUL DISPOSITIVO SHARECENTER SHADOW È DI COLORE ARANCIONE. IL DISPOSITIVO È GUASTO?

No. La spia arancione indica che il disco rigido all'interno di ShareCenter Shadow deve essere formattato prima dell'uso. Se ShareCenter Shadow non è stato ancora installato oppure se si inserisce un disco rigido sostitutivo, la spia arancione segnalerà che il disco rigido deve essere formattato per essere utilizzato nell'unità ShareCenter Shadow. Inserire il CD di installazione nell'unità CD/DVD del computer e seguire le istruzioni sull'uso dell'utilità Configurazione guidata per formattare il disco inserito. Quando il disco è formattato correttamente, il LED arancione diventa di colore bianco.

### 5. COME È POSSIBILE ACCEDERE A SHARECENTER SHADOW IN RETE?

- Per accedere al dispositivo, fare clic sulla lettera dell'unità associata al dispositivo. Se ad esempio l'unità è stata associata a 'unità G', aprire Esplora risorse (non Internet Explorer) e digitare 'G:' nella barra degli indirizzi.
- È inoltre possibile accedere al dispositivo come una normale condivisione Windows in rete digitandone l'indirizzo IP in Esplora risorse nel formato <indirizzo IP> (ad es. \\192.168.0.32) oppure utilizzando FTP nel qual caso l'indirizzo sarà ftp://<indirizzo IP>.

### 6. IN CHE MODO POSSO RIPRISTINARE SHARECENTER SHADOW?

Individuare il pulsante di ripristino posto sul retro di ShareCenter Shadow. Tenere premuto il pulsante (utilizzando un utensile come ad esempio una graffetta raddrizzata) finché il LED dell'alimentazione posto sul pannello frontale non inizia a lampeggiare. Attendere un istante per consentire il ripristino del dispositivo.

**Nota:** il ripristino delle impostazioni predefinite di ShareCenter Shadow comporterà la cancellazione delle attuali impostazioni di configurazione. Per riconfigurare le impostazioni, accedere all'interfaccia Web di ShareCenter Shadow o, in alternativa, reinstallare il dispositivo utilizzando il software della configurazione guidata disponibile sul CD-ROM.

### 7. IL DISPOSITIVO È DOTATO DI UNA PORTA USB. POSSO COLLEGARE UN'UNITÀ DISCO RIGIDO ESTERNA A QUESTA PORTA?

ShareCenter Shadow supporta unità aggiuntive esterne tramite la porta USB. Inoltre questa porta può essere utilizzata per collegare una stampante USB, un gruppo di continuità o un'unità flash USB.

## 8. COME POSSO ACCEDERE AL SERVER FTP DA INTERNET?

- Se ShareCenter Shadow si collega a Internet tramite un gateway NAT o un router, potrebbe essere necessario configurare il port forwarding. Inoltrare la porta FTP (TCP 21 come impostazione predefinita) all'indirizzo IP di ShareCenter Shadow.
- Per accedere al server FTP da Internet, utilizzare l'IP pubblico (o il nome di dominio) del gateway o del router (ad es. ftp://mydomain.com).

## SUPPORTO TECNICO

<http://www.dlink.it/support>

Supporto Tecnico dal lunedì al venerdì dalle ore 9.00 alle ore 19.00 con orario continuato

Telefono: 199400057

ITALIANO

# INHOUD VAN VERPAKKING

## INHOUD

NEDERLANDS



### **INSTALLATIE-CD**

MET INSTALLATIEWIZARD EN TECHNISCHE  
HANDLEIDINGEN

### **SHARECENTER SHADOW 2-STATIONS NETWERKOPSLAG**

DNS-325

### **ETHERNET-KABEL**

CAT5 UTP

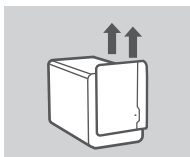
### **STROOMKABEL**

### **STROOMADAPTER**

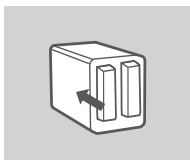
Neem contact op met uw verkoper wanneer items uit uw  
verpakking ontbreken.

# PRODUCT INSTALLATIE

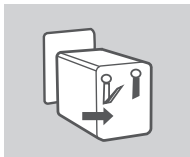
## SNELLE INSTALLATIE



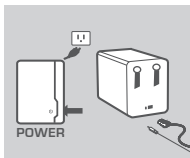
1. Verwijder de bovenste klep van de ShareCenter Shadow.



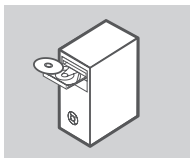
2. Plaats het/de vaste schijf/schijven in een lege sleuf. Zorg dat de bovenkant (etiketzijde) van het vaste schijfstation naar de linkerzijde van het ShareCenter wijst. Duw de schijf in de sleuf totdat u voelt dat deze vastklikt.



3. Bevestig het voorpaneel opnieuw zodra de schijven geïnstalleerd werden.

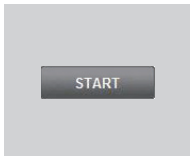


4. Sluit het ene uiteinde van de Ethernet-kabel aan op de Ethernet-poort van de ShareCenter Shadow en het andere uiteinde op uw router. Sluit vervolgens de stroomkabel aan op de stroomadapter en sluit deze aan op de stroompoort van de ShareCenter Shadow en steek vervolgens de stroomkabel in het wandstopcontact of piek beveiliging. Druk op de aan/uit-knop op de voorkant van het toestel om het in te schakelen.



5. Haal de ShareCenter Shadow-cd uit de verpakking en plaats deze in uw computer.

**Belangrijk:** Zorg dat uw Internet-verbinding actief is. U mag nu noch geen USB-opslagapparaten aansluiten.



6. Klik op de grijze Start-knop het welkomstscherm om de Installatiewizard te starten. Volg de instructies op het scherm.

**Standaard-IP:** bepaald door DHCP  
**Standaard gebruikersnaam:** admin  
**Standaard wachtwoord:** (laat dit leeg)

# PROBLEEMOPLOSSING

## INSTALLATIE- EN CONFIGURATIEPROBLEMEN

### 1. WAT IS DE STANDAARD GEBRUIKERSNAAM EN WACHTWOORD VAN DE SHARECENTER SHADOW?

Typ 'admin' voor de gebruikersnaam en laat het wachtwoord leeg.

### 2. IK BEN MIJN D-LINK CD KWIJTGERAAKT, WAT KAN IK DOEN?

U kunt de softwaredrivers en gebruikershandleiding downloaden van de D-Link website. (zie Technische Ondersteuning onderstaand).

### 3. WELKE VASTE SCHIJVEN ZIJN COMPATIBEL MET DE SHARECENTER SHADOW?

De meeste SATA vaste schijven zijn compatibel met de ShareCenter Shadow. Breng een bezoek aan uw plaatselijke D-Link ondersteuningssite op de pagina Technische Ondersteuning voor een bijgewerkte lijst van compatibele vaste schijven.

### 4. HET LAMPJE VAN DE VASTE SCHIJF OP MIJN SHARECENTER SHADOW BRANDT ORANJE. IS MIJN TOESTEL KAPOT?

Nee. Een oranje lampje betekent dat de vaste schijf (HD) in de ShareCenter Shadow geformatteerd moet worden voor gebruik. Indien u de ShareCenter Shadow nog niet geïnstalleerd hebt, of indien u een vervangende vaste schijf plaatst, geeft het oranje lampje aan dat de HD geformatteerd moet worden voor gebruik in de ShareCenter Shadow. Plaats de installatie-cd in het cd/dvd-station van uw computer en volg de instructies om het Setup Wizard-programma te gebruiken om de geplaatste schijf te formatteren. Een correct geformatteerde schijf herkent u wanneer het oranje lampje wit wordt.

### 5. HOE KRIJG IK TOEGANG TOT MIJN SHARECENTER SHADOW OP HET NETWERK?

- U kunt het toestel openen door op de stationsletter te klikken die u gekoppeld hebt aan het toestel. Indien u bijvoorbeeld het station gekoppeld hebt aan 'G-station', opent u windows explorer (niet Internet Explorer) en typ 'G:' in de adresbalk.
- U kunt het ook openen als het gewoon delen van Windows op een netwerk, door het IP-adres te typen in Windows Explorer als <IP-adres> (bijvoorbeeld \\192.168.0.32\), of door FTP te gebruiken, waarbij het adres ftp://<IP-adres> is.

### 6. HOE KAN IK MIJN SHARECENTER SHADOW RESETTEN?

Zoek de reset-knop aan de achterkant van de ShareCenter Shadow. Druk op de knop en houd deze ingedrukt (gebruik hiervoor bijvoorbeeld een verbogen paperclip) totdat het aan/uit-lampje op het voorpaneel begint te knipperen. Laat het toestel gedurende 1 minuut resetten.

**Opmerking:** Wanneer u de fabrieksinstellingen van de ShareCenter Shadow opnieuw instelt worden de huidige configuratie-instellingen gewist. Om uw instellingen opnieuw te configureren dient u zich aan te melden op de ShareCenter Shadow Web interface of installeer het toestel opnieuw met de Installatiewizard-software die werd meegeleverd op de cd-rom.

### 7. HET TOESTEL HEEFT EEN USB-POORT. KAN IK EEN EXTERNE VASTE SCHIJF IN DEZE POORT STEKEN?

De ShareCenter Shadow ondersteunt geen externe extra stations via de USB-poort. Deze poort kan ook gebruikt worden om een USB-printer, UPS, of USB Flash-station aan te sluiten.



## 8. HOE KRIJG IK TOEGANG TOT DE FTP-SERVER VANAF HET INTERNET?

- Wanneer de ShareCenter Shadow een verbinding maakt met het Internet via een NAT gateway of router moet u mogelijk poortdoorsturing configureren. Stuur de FTP-poort (TCP 21 als standaard) door naar het IP-adres van uw ShareCenter Shadow.
- Om uw FTP-server te openen vanaf het Internet dient u de publieke IP (of domeinnaam) van uw gateway of router (bijvoorbeeld ftp://mydomain.com) te gebruiken.

## TECHNISCHE ONDERSTEUNING

Technische ondersteuning voor klanten in Nederland:

[www.dlink.nl](http://www.dlink.nl) / 0900 501 2007 / €0.15per minuut.

Technische ondersteuning voor klanten in België:

[www.dlink.be](http://www.dlink.be) / 070 66 06 40 / €0.175per minuut(spitsuren), €0.0875per minuut(daluren)

Technische ondersteuning voor klanten in Luxemburg:

[www.dlink.be](http://www.dlink.be) / +32 70 66 06 40

NEDERLANDS

# ZAWARTOŚĆ OPAKOWANIA

## SPIS TREŚCI

POLSKI



### **PŁYTA INSTALACYJNA**

ZAWIERA KREATORA INSTALACJI (SETUP WIZARD) ORAZ INSTRUKCJĘ OBSŁUGI

### **SHARECENTER SHADOW 2-DYSKOWA SIECIOWA**

**PAMIĘĆ MASOWA**  
DNS-325

### **KABEL ETHERNET**

CAT5 UTP

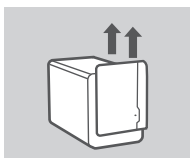
### **PRZEWÓD ZASILAJĄCY**

### **ZASILACZ SIECIOWY**

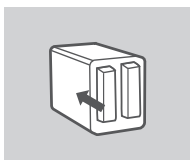
Jeżeli w Twoim opakowaniu brakuje jakiegokolwiek z tych przedmiotów, skontaktuj się ze sprzedawcą.

# INSTALACJA PRODUKTU

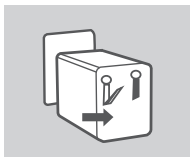
## SZYBKA INSTALACJA



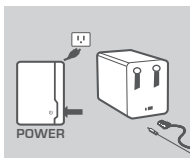
1. Usuń przedni panel urządzenia ShareCenter Shadow.



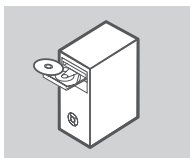
2. Wprowadź dysk twardy do pustej zatoki dyskowej. Upewnij się że część górna dysku (strona oznaczona etykietą) jest zwrócona do lewej strony urządzenia ShareCenter. Wsuń dysk do zatoki i dociśnij aż do zaskoczenia blokady.



3. Po zainstalowaniu dysków ponownie załóż przedni panel.

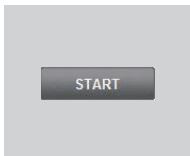


4. Podłącz jeden koniec kabla Ethernet do portu Ethernet ShareCenter Shadow, a drugi do swojego rutera. Następnie podłącz przewód zasilający do zasilacza i podłącz go do portu zasilania ShareCenter Shadow. Następnie podłącz przewód zasilający do outlet or power strip. Wciśnij przycisk zasilania z przodu urządzenia, aby je uruchomić.



5. Wyjmij płytę ShareCenter Shadow CD z opakowania i włóż ją do swojego komputera.

**Ważne:** Upewnij się, że połączenie z Internetem jest aktywne. Nie podłączaj jeszcze żadnych urządzeń magazynujących USB.



6. Kliknij na szary przycisk Start na ekranie powitalnym, aby uruchomić Kreatora instalacji. Postępuj zgodnie z instrukcjami na ekranie.

**Domyślny adres IP:** Ustalany przez DHCP

**Domyślna nazwa użytkownika:** admin

**Domyślne hasło:** (proszę zostawić pole puste)

POLSKI

# ROZWIĄZYWANIE PROBLEMÓW

## PROBLEMY ZWIĄZANE Z INSTALACJĄ I KONFIGURACJĄ

### 1. JAKIE SĄ DOMYŚLNE NAZWA UŻYTKOWNIKA I HASŁO SHARECENTER SHADOW?

Wpisz „admin” w polu nazwa użytkownika, a pole z hasłem zostaw puste.

### 2. ZGUBIŁEM SWOJĄ PŁYTĘ D-LINK, CO MOGĘ ZROBIĆ?

Możesz pobrać sterowniki oprogramowania i instrukcję obsługi ze strony internetowej D-Link. (Patrz Pomoc techniczna poniżej).

### 3. JAKIE DYSKI TWARDE SĄ KOMPATYBILNE Z SHARECENTER SHADOW?

Większość dysków twardych SATA jest kompatybilna z ShareCenter Shadow. Proszę odwiedzić swoją lokalną stronę wsparcia D-Link na stronie Pomocy technicznej w celu uzyskania aktualnej listy kompatybilnych dysków twardych.

### 4. DIODA DYSKU TWARDEGO NA MOIM URZĄDZENIU SHARECENTER SHADOW JEST POMARAŃCZOWA. CZY MOJE URZĄDZENIE JEST WADLIWE?

Nie, pomarańczowe światło oznacza że dysk twardy (w skrócie HD) w środku ShareCenter Shadow powinien zostać sformatowany przed użyciem. Jeśli nie zainstalowałeś jeszcze ShareCenter Shadow, lub jeśli wprowadzasz zastępczy dysk twardy, pomarańczowe światło będzie wskazywało że dysk twardy musi zostać sformatowany aby mógł być używany w ShareCenter Shadow. Włóż płytę instalacyjną do napędu CD/DVD w twoim komputerze i postępuj zgodnie z instrukcjami narzędzia Setup Wizard aby sformatować umieszczony dysk. Gdy wskaźnik LED zmieni kolor z białego na pomarańczowy, oznacza to iż dysk został poprawnie sformatowany.

### 5. JAK MOGĘ UZYSKAĆ DOSTĘP DO SWOJEGO SHARECENTER SHADOW W SIECI?

- Możesz uzyskać dostęp do urządzenia, klikając na dysk z literą, którą przypisałeś urządzeniu. Na przykład, jeśli przypisałeś dysk do „Dysku G”, otwórz Eksploratora Windows (nie Internet Explorer) i wpisz „G:” w pasku adresu.
- Możesz również uzyskać dostęp do urządzenia, wpisując adres IP urządzenia w Eksploratorze Windows jako <Adres IP> (np. \\192.168.0.32\), lub korzystając z FTP, w przypadku którego adres jest następujący: ftp://<Adres IP>.

### 6. JAK PRZYWRÓCIĆ SHARECENTER SHADOW DO USTAWIEŃ FABRYCZNYCH?

Zlokalizuj przycisk resetowania z tyłu ShareCenter Shadow. Wciśnij i przytrzymaj przycisk (używając narzędzia, takiego jak wyprostowany spinacz), dopóki dioda LED na przednim panelu nie zacznie świecić. Poczekaaj minutę, aby urządzenie wróciło do ustawień fabrycznych.

**Uwaga:** Przywracanie ustawień fabrycznych ShareCenter Shadow usunie aktualne ustawienia konfiguracyjne. Aby ponownie skonfigurować ustawienia, zaloguj się na interfejsie sieci Web ShareCenter Shadow lub zainstaluj ponownie urządzenie, korzystając z Kreatora instalacji dostarczone wraz z płytą CD.

### 7. URZĄDZENIE JEST WYPOSAŻONE W PORT USB. CZY MOGĘ PODŁĄCZYĆ ZEWNĘTRZNY DYSK TWARDY DO TEGO PORTU?

ShareCenter Shadow obsługuje inne zewnętrzne dyski twarde podłączone przez port USB. Tego portu można używać również do podłączenia drukarki USB, zasilacza UPS, lub dysku flash USB.

## 8. JAK MOGĘ UZYSKAĆ DOSTĘP DO SERWERA FTP PRZEZ INTERNET?

- Jeżeli ShareCenter Shadow łączy się z Internetem przez bramę lub ruter NAT, może być konieczna konfiguracja przekierowania portu. Przekieruj port FTP (domyślnie TCP 21) na adres IP swojego ShareCenter Shadow.
- Aby uzyskać dostęp do serwera FTP przez Internet, skorzystaj z publicznego IP (lub nazwy domeny) swojej bramy lub rutera (np. ftp://mojadomena.com).

### POMOC TECHNICZNA

Telefoniczna pomoc techniczna firmy D-Link: 0 801 022 021

Pomoc techniczna firmy D-Link świadczona przez Internet:

<http://www.dlink.eu/support/>

POLSKI

# OBSAH BALENÍ

## OBSAH

ČESKY



### **INSTALAČNÍ CD**

OBSAHUJE PRŮVODCE NASTAVENÍM A TECHNICKÉ  
NÁVODY

### **SHARECENTER SHADOW SÍŤOVÉ DATOVÉ ÚLOŽIŠTĚ PRO 2 DISKY**

DNS-325

### **ETHERNETOVÝ KABEL**

CAT5 UTP

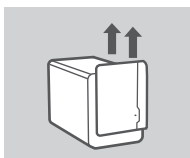
### **NAPÁJECÍ PŘÍVOD**

### **NAPÁJECÍ ADAPTÉR**

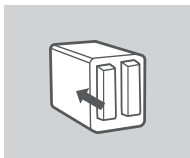
Pokud některá z uvedených položek v balení chybí, kontaktujte  
prosím svého prodejce.

# INSTALACE PRODUKTU

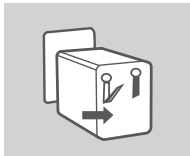
## RYCHLÁ INSTALACE



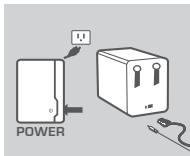
1. Sejměte ze zařízení ShareCenter Shadow svrchní kryt.



2. Do prázdného slotu (slotů) vložte pevný disk (disky). Dbejte, aby horní strana pevného disku (se štítkem) směřovala k levé straně zařízení ShareCenter. Zatláčte disk do slotu, až ucítíte, že zacvakl na místo.



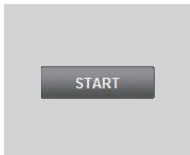
3. Po nainstalování disků znovu nasadte přední panel.



4. Zapojte jeden konec ethernetového kabelu do ethernetového portu zařízení ShareCenter Shadow a druhý konec do svého směrovače. Poté zapojte napájecí kabel do napájecího adaptéru, připojte adaptér k napájecímu portu zařízení ShareCenter Shadow a poté zapojte napájecí kabel do zásuvky nebo prodlužovacího kabelu. Zapněte zařízení stisknutím vypínače na přední straně.



5. Vyjměte disk CD ShareCenter Shadow z obalu a vložte jej do počítače.  
**Důležité:** Zkontrolujte, zda je aktivní připojení k Internetu. Zatím nepřipojujte žádná USB paměťová zařízení.



6. Kliknutím na šedé tlačítko Start na úvodní obrazovce spustíte průvodce nastavením. Postupujte podle pokynů na obrazovce.

**Výchozí IP adresa:** Určuje DHCP  
**Výchozí uživatelské jméno:** admin  
**Výchozí heslo:** (nechejte prázdné)

# ŘEŠENÍ PROBLÉMŮ

## PROBLÉMY S INSTALACÍ A KONFIGURACÍ

### 1. JAKÉ JE VÝCHOZÍ UŽIVATELSKÉ JMÉNO A HESLO PRO SHARECENTER SHADOW?

Jako uživatelské jméno zadejte „admin“ a heslo ponechtejте prázdné.

### 2. ZTRATIL/A JSEM CD D-LINK, CO MÁM DĚLAT?

Softwarové ovladače a uživatelskou příručku si můžete stáhnout z webu D-Link. (Viz Technická podpora níže.)

### 3. JAKÉ PEVNÉ DISKY JSOU KOMPATIBILNÍ SE ZAŘÍZENÍM SHARECENTER SHADOW?

ShareCenter Shadow je kompatibilní s většinou pevných disků SATA. Aktualizovaný seznam kompatibilních pevných disků najdete na webu místní podpory D-Link uvedeném na straně Technická podpora.

### 4. KONTROLKA PEVNÉHO DISKU NA ZAŘÍZENÍ SHARECENTER SHADOW SVÍTÍ ORANŽOVĚ. JE ZAŘÍZENÍ VADNÉ?

Ne. Oranžová barva znamená, že pevný disk (HD) uvnitř zařízení ShareCenter Shadow je třeba před použitím zformátovat. Pokud jste zařízení ShareCenter Shadow dosud nainstalovali nebo jste vyměnili pevný disk, oranžově svítící kontrolka znamená, že je třeba pevný disk pro použití v zařízení zformátovat. Vložte instalační CD do jednotky CD/DVD počítače a podle pokynů zformátujte vložený pevný disk pomocí průvodce nastavením. Správně zformátovaný disk lze identifikovat tak, že se oranžová barva kontrolky změní na bílou.

### 5. JAK LZE K ZAŘÍZENÍ SHARECENTER SHADOW PŘISTUPOVAT NA SÍTI?

- K zařízení můžete přistupovat kliknutím na písmeno diskové jednotky, které jste zařízení přiřadili. Pokud jste například zařízení namapovali jako „jednotku G“, otevřete Průzkumníka Windows (nikoliv Internet Explorer) a do pole adresy zadejte „G:“.
- K zařízení můžete také přistupovat jako k běžné sdílené síťové jednotce Windows, a to zadáním jeho IP adresy do Průzkumníka Windows ve tvaru <IP adresa> (např. \\192.168.0.32), nebo pomocí FTP, kdy je adresa ftp://<IP adresa>.

### 6. JAK ZAŘÍZENÍ SHARECENTER SHADOW VYRESETUJI?

Vyhledejte resetovací tlačítko na zadní straně zařízení. Stisknete tlačítko a podržte jej stisknuté (vhodným nástrojem, například narovnanou kancelářskou sponkou), dokud kontrolka napájení na předním panelu nezačne blikat. Počkejte přibližně minutu, než se zařízení vyresetuje.

**Pozn.:** Obnovením továrního nastavení ShareCenter Shadow se vymaže aktuální nastavení konfigurace. Chcete-li konfiguraci znovu nastavit, přihlaste se k webovému rozhraní ShareCenter Shadow, nebo zařízení znovu nainstalujte pomocí průvodce nastavením na disku CD-ROM.

### 7. ZAŘÍZENÍ MÁ USB PORT. LZE DO TOHOTO PORTU ZAPOJIT EXTERNÍ PEVNÝ DISK?

Zařízení ShareCenter Shadow nepodporuje další externí disky připojené přes USB port. Port lze použít k připojení USB tiskárny, UPS nebo paměti USB Flash.

### 8. JAK LZE K FTP SERVERU PŘISTUPOVAT Z INTERNETU?

- Pokud je zařízení ShareCenter Shadow připojeno k internetu přes směrovač nebo bránu s funkcí NAT, je třeba zkonfigurovat přesměrování portů. Přesměrujte port FTP (standardně TCP 21) na IP adresu zařízení ShareCenter Shadow.
- Pro přístup k FTP serveru z Internetu použijte veřejnou IP adresu (nebo název domény) své brány nebo směrovače (např. ftp://mydomain.com).



## TECHNICKÁ PODPORA

Web: <http://www.dlink.cz/support/>

E-mail: [support@dlink.cz](mailto:support@dlink.cz)

Telefon ČR: +420 211 151 640 nebo SK: +421 (0)692 147 110

Telefonická podpora je v provozu: PO - PÁ od 09:00 do 17:00

Volání je zpoplatněno dle příslušných tarifů Vašeho operátora.

ČESKY

# A CSOMAG TARTALMA

## TARTALOM

MAGYAR



### TELEPÍTŐ CD

TARTALMAZZA A TELEPÍTŐ VARÁZSLÓT ÉS A MŰSZAKI  
KÉZIKÖNYVEKET

### SHARECENTER SHADOW 2 REKESZES HÁLÓZATI TÁROLÓ

DNS-325

### ETHERNET KÁBEL

CAT5 UTP

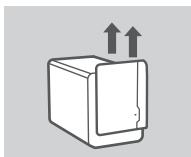
### TÁPKÁBEL

### TÁPADAPTER

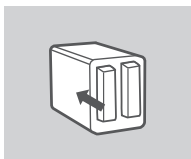
Ha ezen elemek bármelyike hiányzik a csomagolásból, kérjük,  
vegye fel a kapcsolatot viszonteladójával.

# TERMÉK- BEÁLLÍTÁS

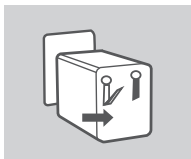
## GYORS TELEPÍTÉS



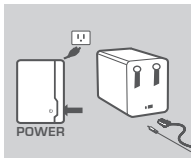
1. Távolítsa el a ShareCenter Shadow felső fedelét.



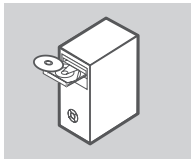
2. Az üres nyílásba helyezze be a merevlemez(ek)e)t. Bizonyosodjon meg arról, hogy a merevlemez teteje (címkés oldala) a ShareCenter bal oldala felé néz. Tolja be a lemezt a nyílásba, amíg nem kattán a helyére.



3. A lemezek behelyezését követően helyezze vissza az elülső panelt.

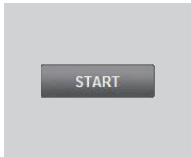


4. Csatlakoztassa az Ethernet kábel egyik végét a ShareCenter Shadow Ethernet portjába, a másik végét pedig a routerbe. Továbbá, csatlakoztassa a tápkábelt a tápadapterhez, majd azt a ShareCenter Shadow hálózati portjába, és dugja a tápkábelt a fali kimenetbe vagy elosztóba. Bekapcsoláshoz nyomja meg a bekapcsoló gombot az eszköz előlapján.



5. Vegye ki a ShareCenter Shadow CD-t a csomagból és helyezze a számítógépbe.

**Fontos:** Ellenőrizze, hogy az Internetkapcsolata aktív-e. Még ne csatlakoztasson semmilyen USB-tárolóeszközt.



6. Kattintson a szürke Start gombra az üdvözlőképernyőn a Telepítő varázsló indításához. Kövesse a képernyőn megjelenő utasításokat.

**Alapértelmezett IP-cím:** DHCP által meghatározott  
**Alapértelmezett felhasználónév:** admin  
**Alapértelmezett jelszó:** (hagyja üresen)

# HIBAELEHÁRÍTÁS

## BEÁLLÍTÁSI ÉS KONFIGURÁCIÓS PROBLÉMÁK

### 1. MI A SHARECENTER SHADOW ALAPÉRTELMEZETT FELHASZNÁLÓNEVE ÉS JELSZAVA?

Felhasználónévnek gépelje be az 'admin' szót, a jelszó mezőt pedig hagyja üresen.

### 2. MIT CSINÁLJAK, HA ELVESZTETTEM A D-LINK CD-MET?

A szoftver illesztőprogramokat és a felhasználói kézikönyvet letöltheti a D-Link weboldaláról. (Lásd: Műszaki támogatás lentebb).

### 3. MILYEN MEREVLEMEZEK KOMPATIBILISEK A SHARECENTER SHADOW-ZAL?

A legtöbb SATA merevlemez kompatibilis a ShareCenter Shadow-zal. A kompatibilis merevlemezek frissített listájához kérjük, látogasson el Műszaki támogatás oldalon található helyi D-Link támogatási oldalra.

### 4. A SHARECENTER SHADOW MEREVLEMEZ JELZŐFÉNYE NARANCSSÁRGA. EZ AZ ESZKÖZ HIBÁJÁT JELENTI?

Nem. A narancssárga fény azt jelenti, hogy a merevlemez a ShareCenter Shadow-ban használat előtt formattálni kell. Ha még nem telepítette a ShareCenter Shadow-t vagy csere merevlemez helyez be, a narancssárga fény azt fogja jelezni, hogy a merevlemez ShareCenter Shadow-ban való használatához kell formattálni. Helyezze be a Telepítő CD-t a számítógép CD/DVD-meghajtójába és a behelyezett lemez formattálásához kövesse a Telepítő varázsló utasításait. A megfelelően formattált lemeznél a narancssárga jelzőfény fehérre vált.

### 5. HOGYAN TUDOM ELÉRNI A SHARECENTER SHADOW-OT A HÁLÓZATON?

- Az eszköz eléréséhez kattintson az eszközhöz hozzárendelt meghajtó betűjelére. Például, ha a hozzárendelt meghajtó a 'G-meghajtó', nyissa meg a Windows Explorert (ne az Internet Explorert) és írja be a 'G:'-t a címsorba.
- Az eszközt rendszeres Windows megosztásként is elérheti a hálózaton az IP-cím begépelésével az Windows Explorer címsorba mint: <IP-cím> (pl. \\192.168.0.32), vagy FTP segítségével; ebben az esetben a cím: ftp://<IP-cím> .

### 6. HOGYAN ÁLLÍTOM VISSZA A SHARECENTER SHADOW-OT?

Keresse meg és nyomja meg a ShareCenter Shadow hátulján lévő reset gombot. Nyomja meg és tartsa lenyomva a gombot (íratkaphozhoz hasonló eszközt használjon) addig, amíg a jelzőfény az előlő panelen el nem kezd villogni. Várjon egy percet, amíg az eszköz visszaáll.

**Megjegyzés:** A ShareCenter Shadow alapértelmezett gyári beállításának visszaállítása törli a jelenlegi konfigurációs beállításokat. A beállítás újrakonfigurálásához jelentkezzen be a ShareCenter Shadow webes felületére, vagy egy másik lehetőségként telepítse újra az eszközt a CD-ROM-on található Telepítő varázsló szoftver segítségével.

### 7. AZ ESZKÖZNEK VAN EGY USB-PORTJA. CSATLAKOZTATHATOK KÜLSŐ MEREVLEMEZT EBBE A PORTBA?

A ShareCenter Shadow az USB-porton keresztül további külső merevlemezeket támogat. Ezt a portot használhatja USB-nyomató, UPS vagy USB flash meghajtó csatlakoztatásához.

## 8. HOGYAN ÉREM EL AZ FTP-KISZOLGÁLÓT AZ INTERNETRŐL?

- Ha a ShareCenter Shadow csatlakozik az Internethez egy NAT-átjárón vagy routeren keresztül, szükség lehet a porttovábbítás konfigurálására. Továbbítsa az FTP-portot (alapértelmezett a TCP 21) a ShareCenter Shadow IP-címéhez.
- Az FTP-kiszolgáló Internetről való eléréséhez használja a router vagy az átjáró nyilvános IP-címét (vagy tartománynevét; pl. ftp://mydomain.com).

## TECHNIKAI TÁMOGATÁS

URL : <http://www.dlink.hu>

Tel. : 06 1 461-3001

Fax : 06 1 461-3004

Land Line 14,99 HUF/min - Mobile 49.99,HUF/min

email : [support@dlink.hu](mailto:support@dlink.hu)

MAGYAR

# INNHold I PAKKEN

## INNHold

NORSK



### INSTALLERINGS-CD-ROM

INKLUDERER INSTALLERINGSVEILEDER OG TEKNISKE  
BRUKSANVISNINGER



### SHARECENTER SHADOW 2-STASJONS NETTVERKSLAGRING

DNS-325



### ETHERNETKABEL

CAT5 UTP



### STRØMLEDNING



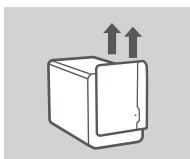
### STRØMADAPTER



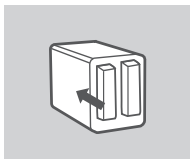
Hvis noen av postene mangler må du kontakte forhandleren.

# PRODUKT OPPSETT

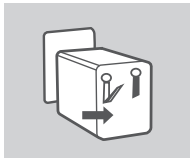
## HURTIGINSTALLERING



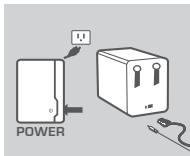
1. Fjern toppdekslet fra ShareCenter Shadow.



2. Sett harddisken(e) i en tom diskstasjon. Kontroller at toppen (etikettsiden) av harddisken er vendt mot venstre side av ShareCenter. Skyv stasjonen inn i sporet til du føler at den låses på plass.



3. Sett på frontpanelet når stasjonene har blitt installert.

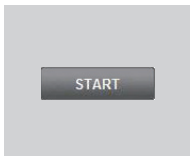


4. Koble den ene enden av Ethernetkabelen til ShareCenter Shadows Ethernet-port, og den andre enden til ruterens. Koble deretter strømkabelen til strømadapteren og koble den til ShareCenter Shadows strømport og sett deretter strømledningen i veggkontakt ten eller et grenuttak. Trykk på strømknappen på fronten av enheten for å slå den på.



5. Ta ShareCenter Shadow CD-en ut av pakken og sett den i data mas kinen.

**Viktig:** Kontroller at internettforbindelsen din er aktiv. Ikke koble til eventuelle USB-lagringseenheter ennå.



6. Klikk på den grå startknappen på velkomstscreensen for å starte oppsettveiviseren. Følg instruksjonene på skjermen.

**Standard IP:** Bestemmes av DHCP

**Standard brukernavn:** admin

**Standard passord:** (la dette være tomt)

NORSK

# FEILSØKING

## OPPSETT- OG KONFIGURASJONSPROBLEMER

### 1. HVA ER STANDARD BRUKERNAVN OG PASSORD FOR SHARECENTER SHADOW?

Tast inn 'admin' som standard brukernavn og la passordfeltet være tomt

### 2. JEG HAR MISTET MIN D-LINK-CD, HVA KAN JEG GJØRE?

Du kan laste ned programvare drivere og bruksanvisning fra D-Links nettsted. (Se teknisk støtte nedenfor).

### 3. HVILKE HARDDISKER ER KOMPATIBLE MED SHARECENTER SHADOW?

De fleste SATA-harddisker er kompatible med ShareCenter Shadow. Besøk ditt lokale D-Link supportnettstedet oppført på teknisk støtte-siden for en oppdatert liste over kompatible harddisker.

### 4. HARDDISK-LED-EN PÅ MIN SHARECENTER SHADOW ER ORANSJE. ER DET FEIL PÅ ENHETEN?

Nei. Et oransje lys betyr at harddisken (HD) inne i ShareCenter Shadow må formateres før bruk. Hvis du ennå ikke har installert ShareCenter Shadow eller hvis du setter inn en erstatningsharddisk, vil det oransje lyset indikere at HD må være formatert for bruk i ShareCenter Shadow. Sett inn installasjons-CD-en i datamaskinens CD/DVD-stasjon og følg instruksjonene til installasjonsveiviseren for å formatere den innsatte disken. En riktig formatert disk kan identifiseres når den oransje LED-en endres til hvit.

### 5. HVORDAN KAN JEG FÅ TILGANG TIL SHARECENTER PULS PÅ NETTVERKET?

- Du kan få tilgang til enheten ved å klikke på stasjonsbokstaven du har tilordnet til enheten. Hvis du for eksempel har tilordnet stasjonen til "G-stasjonen", kan du åpne Windows Utforsker (ikke Internet Explorer) og skrive "G:" i adresselinjen.
- Du kan også få tilgang til det som en vanlig Windows-ressurs på et nettverk, ved å skrive inn IP-adressen i Windows Utforsker som <IP-adresse> (F. eks. \\192.168.0.32), eller ved å bruke FTP, i så fall er adressen ftp://<IP-adresse>.

### 6. HVORDAN TILBAKESTILLER JEG SHARECENTER SHADOW?

Finn tilbakestillingsknappen på baksiden av ShareCenter Shadow. Trykk og hold knappen (ved hjelp av et redskap som for eksempel en binders) til strøm-LED-en på frontpanelet blinker. Vent et minutt til enheten er tilbakestilt.

**Merk:** Tilbakestilling av ShareCenter Shadow til fabrikkinnstillinger vil slette de gjeldende konfigurasjonsinnstillingene. For å rekonfigurere innstillingene, logger du på ShareCenter Shadow-webgrensesnittet eller du kan også installere enheten på nytt ved hjelp av oppsetteveiviserprogrammet på CD-ROM-en.

### 7. ENHETEN HAR EN USB-PORT. KAN JEG KOBLE EN EKSTERN HARDDISK TIL DENNE PORTEN?

ShareCenter Shadow støtter eksterne tilleggsdisker via USB-porten. Denne porten kan også brukes til å koble til en USB-skriver, UPS, eller USB Flashdrive.

### 8. HVORDAN FÅR JEG TILGANG TIL FTP-SERVEREN FRA INTERNETT?

- Hvis ShareCenter Shadow kobles til Internett gjennom en NAT-gateway eller-router, kan det hende du må konfigurere port-åpning. Åpne for FTP-porten (TCP 21 som standard) til IP-adressen for din ShareCenter Shadow.
- For å få tilgang til FTP-serveren fra Internett, bruk den offentlige IP-en (eller domenenavnet) på gatewayen eller ruterens (f. eks. ftp://mittdomene.no).



## TEKNISK SUPPORT

D-Link Teknisk Support over Internett: <http://www.dlink.no>

D-Link Teknisk telefonsupport: 820 00 755

(Hverdager 08:00-20:00)

NORSK

# INHOLD AF EMBALLERING

## INDHOLDSFORTEGNELSE

DANSK



### INSTALLATIONS-CD

OMFATTER INDSTILLINGSVEJLEDNING OG TEKNISKE  
MANUALER



### SHARECENTER SHADOW 2-KABINETS

NETVÆRKSLAGRING

DNS-325



### ETHERNET-KABEL

CAT5 UTP



### STRØM-KABEL



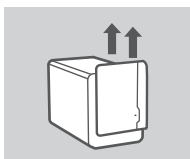
### SPÆNDINGS-ADAPTER



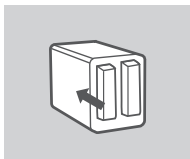
Hvis én eller flere dele mangler i pakken, bedes du kontakte  
forhandleren.

# PRODUKT INDSTILLING

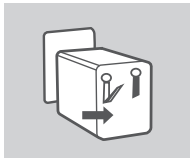
## HURTIG INSTALLATION



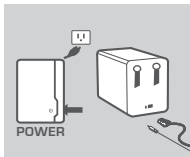
1. Fjern topdækslet fra ShareCenter Shadow.



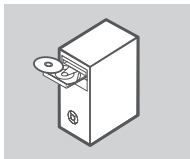
2. Indsæt harddisken(e) i en ledig skuffe. Kontrollér, at harddiskens overside (mærkatsiden) vender mod venstre side af ShareCenter'et. Skub disken ind i soklen, til du mærker, at den låses på plads.



3. Frontpanelet sættes på igen, når diskene er installeret.

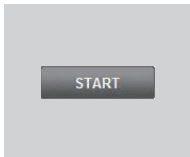


4. Forbind den ene ende af Ethernet-kablet til ShareCenter Shadow's Ethernet-port og den anden ende til routeren. Forbind derefter strøm-kablet til spændingsadapteren, og forbind den til ShareCenter Shadow's strømindgang, og sæt til sidst strøm-kablet i en stikkon takt eller forlængerledning. Tryk på spændingsknappen på enhedens forside for at tænde den.



5. Fjern ShareCenter Shadow-CDen fra emballagen, og indsæt den i computeren.

**Vigtigt:** Sørg for, at internetforbindelsen er aktiv. Der må ikke tilsluttes nogen USB-lagerenheder endnu.



6. Klik på den grå Start-knap på velkomstskaermen for at starte indstillingsvejledningen. Følg vejledningerne på skærmen.

**Standard-IP:** bestemmes af DHCP

**Standard-brugernavn:** admin

**Standard-kodeord:** (feltet efterlades tomt)

DANSK

# FEJLFINDING

## INDSTILLINGS- OG KONFIGURATIONSPROBLEMER

### 1. HVAD ER STANDARDBRUGERNAVN OG -KODEORD PÅ SHARECENTER SHADOW?

Skriv 'admin' som brugernavn, og lad kodeordsfeltet være tomt.

### 2. JEG HAR MISTET MIN D-LINK CD, HVAD KAN JEG GØRE?

Du kan downloade software-driverne og brugerhåndbogen fra D-Link's hjemmeside. (Se Teknisk Support herunder).

### 3. HVILKE HARDDISKE ER KOMPATIBLE MED SHARECENTER SHADOW?

De fleste SATA-harddiske er kompatible med ShareCenter Shadow. Se venligst den lokale D-Link support-side, anført på Teknisk Support-siden, for en opdateret liste over kompatible harddiske.

### 4. HARDDISK-LED'EN PÅ MIN SHARECENTER SHADOW LYSER ORANGE. ER ENHEDEN DEFECT?

Nej. Et orange lys betyder, at harddisken (HD) i din ShareCenter Shadow skal formateres, før den kan benyttes. Hvis du endnu ikke har installeret ShareCenter Shadow, eller hvis du udskifter en harddisk, angiver det orange lys, at HD'en skal formateres før brugen i din ShareCenter Shadow. Indsæt installations-CD'en i computerens CD/DVD-drev, og følg indstillingsvejledningen i at formatere den indsatte harddisk. En korrekt formateret harddisk angives ved, at den orange LED skifter til hvid.

### 5. HVORDAN FÅR JEG ADGANG TIL MIN SHARECENTER SHADOW PÅ NETVÆRKET?

- Du får adgang til enheden ved at klikke på det drevbogstav, du har tildelt enheden. Hvis du for eksempel har tildelt 'drev G' til harddisken, åbnes Windows Stifinder (engl.: Windows Explorer; IKKE Internet Explorer), og skriv 'G:' i adressefeltet.
- Du kan også få adgang til den som en normal Windows-delning på et netværk ved at skrive dens IP-adresse i Windows Stifinder som <IP-adresse> (f.eks. \\192.168.0.32) eller ved at bruge FTP, hvor adressen er ftp://<IP-adresse> .

### 6. HVORDAN NULSTILLER JEG MIN SHARECENTER SHADOW?

Find reset-knappen på bagsiden af ShareCenter Shadow. Tryk på knappen, og hold den inde (med et redskab, såsom en udrettet papirclips), indtil strøm-LED'en på forsiden begynder at blinke. Vent et minut, før enheden er nulstillet.

**Bemærk:** Ved at nulstille ShareCenter Shadow til fabriksindstillingerne slettes de aktuelle konfigurationsindstillinger. For at konfigurere dine indstillinger igen logges på ShareCenter Shadow web-interface, eller alternativt geninstalleres enheden ved brug af indstillingsvejlednings-softwaren på den medfølgende CD-ROM.

### 7. ENHEDEN HAR EN USB-PORT. KAN JEG TILSLUTTE EN EKSTERN HARDDISK I DENNE PORT?

ShareCenter Shadow understøtter yderligere, eksterne drev via USB-porten. Denne port kan også anvendes til at tilslutte en USB-printer, UPS (nødstrøm) eller USB-pen.

### 8. HVORDAN FÅR JEG ADGANG TIL FTP-SERVEREN FRA INTERNETTET?

- Hvis ShareCenter Shadow har forbindelse til internettet gennem en NAT-gateway eller -router, kan det være nødvendigt at konfigurere 'port forwarding' (videresendelse). 'Forward' (videresend) FTP-porten (TCP 21 som standard) til IP-adressen på ShareCenter Shadow.
- For at få adgang til din FTP-server fra internettet anvendes det offentlige IP-navn (eller domænenavn) på din gateway eller router (f.eks. ftp://mydomain.com).

## TEKNISK SUPPORT

D-Link teknisk support på Internettet: <http://www.dlink.dk>

D-Link teknisk support over telefonen: Tlf.: 9013 8899

Normale åbningstider: Hverdage kl. 08:00 - 20:00

DANSK

# PAKKAUKSEN SISÄLLYS

## SISÄLTÖ



•••



•••



•••



•••



•••



### **ASENNUS-CD**

SISÄLTÄÄ OHJATUN ASENNUKSEN JA TEKNISET OPPAAT

### **SHARECENTER SHADOW 2 LEVYPAIKAN VERKKOTALLENNUSLAITE**

DNS-325

### **ETHERNET-KAAPELI**

CAT5 UTP

### **VIRTAJOHTO**

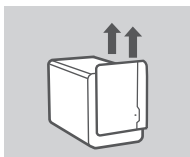
### **LATURI**

Ota yhteys jälleenmyyjään, jos jokin näistä osista puuttuu pakkauksesta.

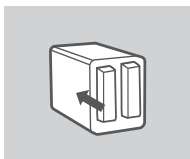
SUOMI

# TUOTTEEN ASENNUS

## PIKA-ASENNUS



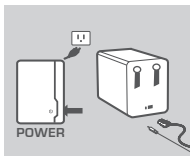
1. Irrota ShareCenter Shadow'n kansi.



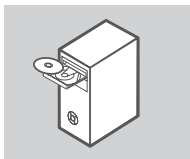
2. Laita kiintolevy(t) tyhjään levypaikkaan. Varmista, että kiintolevyn yläpuoli (tarrapuoli) on kohti ShareCenterin vasenta sivua. Työnnä levy levypaikkaan niin, että tunnet sen lokahtavan paikalleen.



3. Kiinnitä etupaneeli takaisin, kun levyt on asennettu.

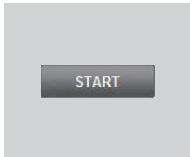


4. Kytke Ethernet-kaapelin toinen pää ShareCenter Shadow Ethernet-porttiin ja toinen pää reitittimeen. Kytke seuraavaksi virtajohto laturiin ja kytke se ShareCenter Shadow virtaliitäntään. Kytke sitten virtajohto pistorasiaan tai jatkopistorasiaan. Käynnistä laite painamalla etupuolen virtapainiketta.



5. Poista ShareCenter Shadow -CD-levy pakkauksesta ja laita se tietokoneeseen.

**Tärkeää:** Varmista, että Internet-yhteytesi on päällä. Älä kytke vielä mitään USB-muistilaitteita.



6. Aloita ohjattu asennus napsauttamalla alkunäytön harmaata Start-painiketta. Seuraa näytön ohjeita.

**Oletus-IP:** DHCP määrittää

**Oletuskäyttäjänimi:** admin

**Oletussalasana:** (jätä tyhjäksi)

# ONGELMATILANTEET

## ASENNUS- JA ASETUSONGELMAT

### 1. MITKÄ OVAT SHARECENTER SHADOW KÄYTTÄJÄNIMEN JA SALASANAN OLETUSARVOT?

Kirjoita käyttäjänimeksi 'admin' ja jätä salasana-kenttä tyhjäksi.

### 2. OLEN HUKANNUT D-LINK-CD-LEVYN. MITÄ VOIN TEHDÄ?

Voit ladata ohjaimet ja käyttöoppaan D-Linkin verkkosivustolta. (Katso Tekninen tuki jäljempänä).

### 3. MITKÄ KIINTOLEVYT OVAT YHTEENSOPIVIA SHARECENTER SHADOW KANSSA?

Useimmat SATA-kiintolevyt ovat yhteensopivia ShareCenter Shadow kanssa. Tekninen tuki -kohdassa mainitulla D-Linkin tukisivustolla on päivitetty luettelo yhteensopivista kiintolevyistä.

### 4. SHARECENTER SHADOW'N KIINTOLEVYN LED-VALO ON ORANSSI. ONKO LAITE VIALLINEN?

Ei. Oranssi valo tarkoittaa, että ShareCenter Shadow'n sisällä oleva kiintolevy täytyy alustaa ennen käyttöä. Jos et ole vielä asentanut ShareCenter Shadow'ta, tai olet laittanut uuden kiintolevyn laitteen sisään, oranssi valo merkitsee, että kiintolevy on alustettava, ennen kuin sitä voidaan käyttää ShareCenter Shadow'n kanssa. Syötä asennus-CD-levy tietokoneesi CD/DVD-asemaan ja seuraa ohjeita siitä, miten voit ohjatun ohjelman avulla alustaa laitteeseen asennetun kiintolevyn. Levy on alustettu oikein, kun LED-valon väri vaihtuu oranssista valkoiseksi.

### 5. MITEN VOIN KÄYTTÄÄ SHARECENTER SHADOW VERKOSSA?

- Voit käyttää laitetta napsauttamalla siihen liitetyn aseman kirjainta. Jos olet esimerkiksi liittänyt laitteen asemaan G, avaa resurssienhallinta ja kirjoita "G:" osoiteriville.
- Voit myös käyttää sitä jaettuna Windows-asemana verkossa kirjoittamalla sen IP-osoitteen selaimen muodossa <IP-osoite> (esim. \\192.168.0.32\ ) tai käyttämällä FTP:tä, jolloin osoite on ftp://<IP-osoite> .

### 6. MITEN NOLLAAN SHARECENTER SHADOW?

Etsi nollauspainike ShareCenter Shadow takaa. Paina painiketta (esimerkiksi oikaistulla paperipidikkeellä), kunnes virran LED-merkkivalo etupaneelissa alkaa välkkymään. Laitteen nollautuminen kestää minuutin verran.

**Huom.** ShareCenter Shadow nollaaminen takaisin tehdasasetuksiin pyyhkii kaikki käyttäjän määrittelemät asetukset. Jos haluat määrittää asetukset uudelleen, kirjaudu ShareCenter Shadow web-liittymään tai asenna laite uudelleen CD-levyn sisältämän ohjatun ohjelman avulla .

### 7. LAITTEESSA ON USB-LIITÄNTÄ. VOINKO KYTKEÄ ULKOISEN KIINTOLEVYN TÄHÄN LIITÄNTÄÄN?

ShareCenter Shadow ei tue ulkoisia lisäkiintolevyjä USB-liitäntään kautta. Tähän liitäntään voidaan kytkeä vain USB-tulostin, UPS-laite tai USB Flash -muistilaite.

### 8. MITEN KÄYTÄN FTP-PALVELINTA INTERNETISTÄ?

- Jos ShareCenter Shadow kytkeyty Internetiin NAT-väylän tai reitittimen kautta, sinun on ehkä määritettävä portin jatkolähetys. Jatkolähetä FTP-portti (oletuksena TCP 21) ShareCenter Shadow IP-osoitteeseen.
- Ota yhteys FTP-palvelimeen Internetistä käyttämällä väylän tai reitittimen julkista IP-osoitetta (tai toimialueen nimeä) (esim. ftp://omatoimialue.com).



## TEKNISTÄ TUKEA ASIAKKAILLE SUOMESSA

Internetin kautta : <http://www.dlink.fi>

Arkisin klo. 9 - 21

Numerosta : 0600 155 57

SUOMI

# FÖRPACKNINGS- INNEHÅLL

## INNEHÅLL



### INSTALLATIONS-CD

INNEHÅLLER INSTALLATIONSGUIDE OCH TEKNISKA  
HANDBÖCKER



### SHARECENTER SHADOW 2-BAY NETWORK STORAGE DNS-325



### ETHERNET-KABEL CAT5 UTP



### STRÖMKABEL



### NÄTADAPTER

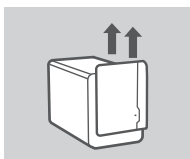


Om någon av artiklarna saknas i förpackningen var vänlig  
kontakta din återförsäljare.

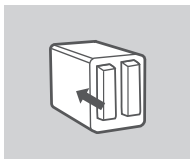
SVENSKA

# PRODUKT- INSTÄLLNING

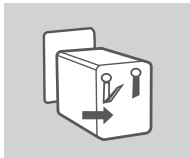
## SNABBINSTALLATION



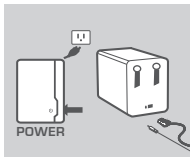
1. Ta bort topphöljlet från ShareCenter Shadow-enheten.



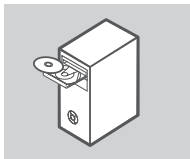
2. Sätt in hårddisken/hårddiskarna i ett tomt fack. Kontrollera att hårddiskens översida (sidan med etikett) är vänd mot den vänstra sidan av ShareCenter-enheten. Tryck in hårddisken i facket tills du känner att den låser på plats.



3. Sätt tillbaka frontpanelen när alla hårddiskar har installerats.

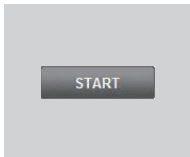


4. Anslut ena änden av Ethernet-kabeln till ShareCenter Shadow-enhetens Ethernet-port, och den andra änden till routern. Anslut sedan strömkabeln till nätadaptorn och till ShareCenter Shadow-enhetens strömuttag, anslut sedan strömkabeln till ett vägguttag eller grenuttag.  
Tryck på strömknappen på enhetens framsida för att starta den.



5. Ta ut ShareCenter Shadow-cd:n från förpackningen och sätt in den i datorn.

**Viktigt!** Kontrollera att Internetanslutningen är aktiv. Anslut inte några USB-lagringsenheter ännu.



6. Klicka på den grå startknappen på välkomstskärmen för att starta installationsguiden. Följ instruktionerna på skärmen.

**Standard-IP:** Bestäms av DHCP  
**Standardanvändarnamn:** admin  
**Standardlösenord:** (lämnas tomt)

# FELSÖKNING

## PROBLEM MED INSTÄLLNING OCH KONFIGURATION

### 1. VAD ÄR STANDARDANVÄNDARNAMNET OCH STANDARDLÖSENODET FÖR SHARECENTER SHADOW?

Skriv "admin" för användarnamn och lämna lösenordet blankt.

### 2. JAG HAR FÖRLORAT MIN D-LINK-CD, VAD GÖR JAG?

Du kan hämta drivrutinerna och användarhandboken för programvaran från D-Links webbplats. (se teknisk support nedan).

### 3. VILKA HÄRDDISKAR ÄR KOMPATIBLA MED SHARECENTER SHADOW?

De flesta SATA-hårddiskar är kompatibla med ShareCenter Shadow. Besök D-Links lokala supportwebbplats (en länk finns på sidan för teknisk support) för en uppdaterad lista med kompatibla hårddiskar.

### 4. LYSDIODEN FÖR HÄRDDISKEN PÅ SHARECENTER-ENHETEN LYSER ORANGE. ÄR DET FEL PÅ ENHETEN?

Nej. Orange sken innebär att hårddisken inuti ShareCenter Shadow-enheten måste formateras innan den kan användas. Om du ännu inte har installerat ShareCenter Shadow-enheten eller om du installerar en utbyteshårddisk indikerar orange sken att hårddisken måste formateras för att kunna användas i ShareCenter Shadow-enheten. Sätt i installations-cd:n i datorns CD/DVD-enhet och följ anvisningarna för att formatera den anslutna hårddisken med hjälp av installationsguiden. En korrekt formaterad disk kan identifieras genom att skenet från lysdioden ändras från orange till vitt.

### 5. HUR KOMMER JAG ÅT MIN SHARECENTER SHADOW-ENHET PÅ NÄTVERKET?

- Du kommer åt enheten genom att klicka på enhetsbeteckningen som är mappad till enheten. Om enheten till exempel är mappad till G:, öppnar du Utforskaren (inte Internet Explorer) och skriver G: i adressfältet.
- Du kan även komma åt enheten som en normal Windows-resurs på nätverket genom att skriva in enhetens IP-adress i Utforskaren som <IP-adress> (t.ex. \\192.168.0.32), eller genom att använda ftp och då är adressen ftp://<IP-adress>.

### 6. HUR ÅTERSTÄLLER JAG SHARECENTER SHADOW-ENHETEN?

Leta upp återställningshålet på ShareCenter Shadow-enhetens baksida. Håll knappen nedtryckt (använd ett verktyg som t.ex. en uträtat gem) tills lysdioden för strömförsörjning på enhetens framsida börjar blinka. Det tar en minut för enheten att återställas.

**Obs!** När du återställer ShareCenter Shadow-enheten till fabriksinställningarna försvinner befintliga konfigurationsinställningar. Konfigurera enheten igen genom att logga in på ShareCenter Shadow-enhetens webbgränssnitt, eller installera om enheten med installationsguiden på cd-skivan.

### 7. ENHETEN HAR EN USB-PORT. KAN JAG ANSLUTA EN EXTERN HÄRDDISK TILL DENNA PORT?

ShareCenter Shadow-enheten har stöd för externa hårddiskar via USB-porten. Porten kan även användas för att ansluta en USB-skrivare, UPS-enhet eller USB-flashenhet.

## 8. HUR KOMMER JAG ÅT FTP-SERVERN FRÅN INTERNET?

- Om ShareCenter Shadow enheten är ansluten till Internet via en NAT-gateway eller router kan du vara tvungen att konfigurera en portöppning. Vidarebefordra FTP-porten (standard är TCP 21) till IP-adressen för din ShareCenter Shadow-enhet.
- För att komma åt FTP-servern från Internet använder du den offentliga IP-adressen (eller domännamnet) på din gateway eller router (t.ex. ftp://mindomän.com).

### TEKNISK SUPPORT

D-Link Teknisk Support via Internet: <http://www.dlink.se>

D-Link Teknisk Support via telefon: 0900-100 77 00

Vardagar 08:00-20:00

# CONTEÚDOS DE EMBALAGEM

## CONTEÚDOS



### **CD DE INSTALAÇÃO**

INCLUI O ASSISTENTE DE CONFIGURAÇÃO e MANUAIS TÉCNICOS



### **SHARECENTER SHADOW ARMAZENAMENTO DA REDE DE 2-BAY**

DNS-325



### **CABO ETHERNET**

CAT5 UTP



### **CABO DE ALIMENTAÇÃO**



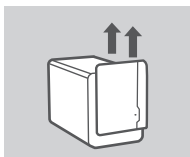
### **ADAPTADOR DE CORRENTE**



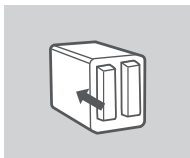
Se algum destes itens não se encontrar na sua embalagem entre em contacto com o revendedor.

# CONFIGURAÇÃO DO PRODUTO

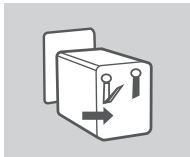
## INSTALAÇÃO RÁPIDA



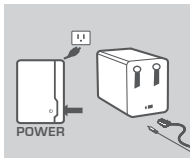
1. Retire a tampa superior do ShareCenter Shadow.



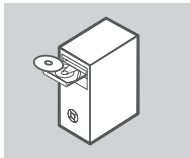
2. Insira a(s) unidade(s) de disco(s) rígido(s) num compartimento vazio. Certifique-se de que a parte superior (lado do rótulo) da unidade de disco rígido está virada para o lado esquerdo do ShareCenter. Empurre a unidade para a ranhura até sentir que encaixou no lugar.



3. Volte a colocar o painel frontal assim que as unidades estiverem instaladas.

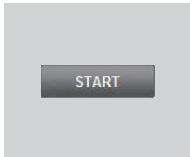


4. Ligue uma extremidade do cabo Ethernet à porta Ethernet do ShareCenter Shadow e a outra extremidade ao seu Router. Em seguida, ligue o cabo de alimentação ao adaptador de corrente e ligue-o à porta de alimentação do ShareCenter Shadow e, em seguida, ligue o cabo de alimentação à tomada de parede ou à ficha tripla. Pressione o botão de alimentação na frente do dispositivo para ligá-lo.



5. Retire o CD do ShareCenter Shadow da embalagem e insira-o no seu computador.

**Importante:** Assegure-se de que a sua ligação à Internet se encontra activa. Não ligue ainda quaisquer dispositivos de armazenamento USB.



6. Clique no botão "Start" (Iniciar) cinzento no ecrã de boas-vindas para iniciar o Assistente de Configuração. Siga as instruções no ecrã.

**IP Predefinido:** Determinado por DHCP

**Nome de Utilizador Predefinido:** admin

**Palavra-passe Predefinida:** (deixe este campo em branco)

# RESOLUÇÃO DE PROBLEMAS

## PROBLEMAS DE CONFIGURAÇÃO E DEFINIÇÕES

### 1. QUAL É O NOME DE UTILIZADOR E PALAVRA-PASSE PREDEFINIDOS DO SHARECENTER SHADOW?

Digite 'admin' para o nome de utilizador e deixe a palavra-passe em branco.

### 2. PERDI O MEU CD D-LINK, O QUE DEVO FAZER?

Poderá efectuar a transferência dos controladores do software e o manual do utilizador a partir da página da Internet da D-Link. (Consulte Suporte Técnico abaixo).

### 3. QUE DISCOS RÍGIDOS SÃO COMPATÍVEIS COM O SHARECENTER SHADOW?

A maior parte dos discos rígidos SATA é compatível com o ShareCenter Shadow. Visite a sua página de suporte D-Link local listada na página Suporte Técnico para obter uma lista actualizada de discos rígidos compatíveis.

### 4. O LED DO DISCO RÍGIDO DO MEU SHARECENTER SHADOW ESTÁ COR-DE-LARANJA. O MEU DISPOSITIVO ESTÁ AVARIADO?

Não. Uma luz cor-de-laranja significa que o disco rígido (HD) no interior do ShareCenter Shadow necessita de ser formatado antes de ser utilizado. Se ainda não tiver instalado o ShareCenter Shadow ou se estiver a inserir um disco rígido de substituição, a luz cor-de-laranja indicará que é necessário formatar o disco rígido (HD) para utilizar no ShareCenter Shadow.

Insira o CD de Instalação na unidade de CD/DVD do seu computador e siga as instruções para utilizar o Assistente de Configuração para formatar o disco inserido. É possível identificar um disco formatado correctamente quando o LED laranja passar para branco.

### 5. COMO POSSO ACEDER AO MEU SHARECENTER NA REDE?

- Pode aceder ao dispositivo clicando na letra da unidade que atribuiu ao dispositivo. Por exemplo, se tiver atribuído a unidade a "G", abra o explorador do Windows (não o Internet Explorer) e digite "G:" na barra de endereço.
- Também pode aceder como uma partilha numa rede do Windows normal, digitando o seu endereço IP no Explorador do Windows como <endereço IP> (por ex., \\192.168.0.32\), ou utilizando o FTP, cujo endereço é ftp://<Endereço IP> .

### 6. COMO É QUE REINICIO O MEU SHARECENTER SHADOW?

Procure o botão de reinicialização do ShareCenter Shadow. Pressione e mantenha pressionado o botão (utilizando, por exemplo, um clipe) até que o LED de alimentação no painel frontal comece a piscar. Aguarde um minuto até que o dispositivo reinicialize.

**Nota:** Ao restaurar o ShareCenter Shadow para as definições de fábrica, apagará as definições de configuração actuais. Para reconfigurar as suas definições, inicie a sessão na interface Web do ShareCenter Shadow ou, em alternativa, reinstale o dispositivo utilizando o software Assistente de Configuração fornecido no CD-ROM.

### 7. O DISPOSITIVO TEM UMA PORTA USB. POSSO LIGAR UM DISCO RÍGIDO EXTERNO A ESTA PORTA?

O ShareCenter Shadow não suporta unidades de armazenamento adicionais através da porta USB. Também pode utilizar-se esta porta para ligar uma impressora USB, uma UPS ou uma unidade Flash USB.



## 8. COMO ACEDO AO SERVIDOR FTP A PARTIR DA INTERNET?

- Se o ShareCenter Shadow ligar à Internet através de uma gateway NAT ou de um router, poderá ter de configurar o caminho da porta. Encaminhe a porta FTP (por predefinição TCP 21) para o endereço IP do seu ShareCenter Shadow.
- Para aceder ao seu servidor FTP a partir da Internet, utilize o IP público (ou nome do domínio) da sua gateway ou do seu router (por ex., ftp://mydomain.com).

## ASSISTÊNCIA TÉCNICA

Assistência Técnica da D-Link na Internet: <http://www.dlink.pt>

Assistência Técnica Telefónica da D-Link: +351 707 78 00 10

# ΠΕΡΙΕΧΟΜΕΝΑ ΣΥΣΚΕΥΑΣΙΑΣ

## ΠΕΡΙΕΧΟΜΕΝΑ



### **CD ΕΓΚΑΤΑΣΤΑΣΗΣ**

ΠΕΡΙΛΑΜΒΑΝΕΙ ΟΔΗΓΟ ΕΓΚΑΤΑΣΤΑΣΗΣ & ΤΕΧΝΙΚΑ ΕΓΧΕΙΡΙΔΙΑ

### **SHARECENTER SHADOW ΑΠΟΘΗΚΕΥΣΗ ΔΙΚΤΥΟΥ 2 ΕΣΟΧΩΝ**

DNS-325

### **ΚΑΛΩΔΙΟ ΕΤHERNET**

CAT5 UTP

### **ΚΑΛΩΔΙΟ ΤΡΟΦΟΔΟΣΙΑΣ**

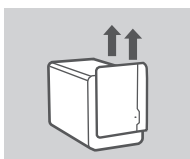
### **ΠΡΟΣΑΡΜΟΓΕΑΣ ΙΣΧΥΟΣ**

Σε περίπτωση έλλειψης οποιουδήποτε τεμαχίου από τη συσκευασία, επικοινωνήστε με το μεταπωλητή σας.

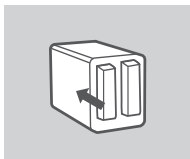
ΕΛΛΗΝΙΚΑ

# ΡΥΘΜΙΣΗ ΠΡΟΪΟΝΤΟΣ

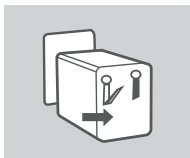
## ΓΡΗΓΟΡΗ ΕΓΚΑΤΑΣΤΑΣΗ



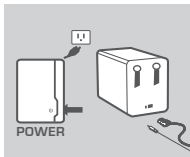
1. Αφαιρέστε το άνω κάλυμμα από το ShareCenter Shadow.



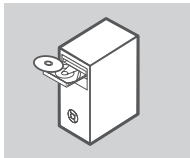
2. Εισάγετε το/τους σκληρό/ούς δίσκο/ους σε έναάδειο διαμέρισμα. Βεβαιωθείτε ότι το άνω μέρος του σκληρού δίσκου (πλευρά ετικέτας) έχει κατεύθυνση προς την αριστερή πλευρά του ShareCenter. Πιέστε τη μονάδα στην υποδοχή μέχρι να ασφαλιστεί.



3. Επαναπροσαρτήστε τον εμπρόσθιο πίνακα μόλις εγκατασταθούν οι μονάδες.

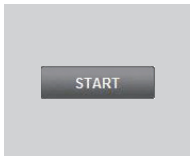


4. Συνδέστε το ένα άκρο του καλωδίου Ethernet στη θύρα ethernet του ShareCenter Shadow και το άλλο άκρο στο δρομολογητή. Στη συνέχεια, συνδέστε το καλώδιο τροφοδοσίας και συνδέστε το στη θύρα τροφοδοσίας του ShareCenter και στη συνέχεια συνδέστε το καλώδιο τροφοδοσίας στην επιτοίχια πρίζα σας ή στον πίνακα τροφοδοσίας. Πιέστε το πλήκτρο τροφοδοσίας στο εμπρόσθιο μέρος της συσκευής για να την ενεργοποιήσετε.



5. Αφαιρέστε το CD ShareCenter Shadow από τη συσκευασία και εισάγετέ το στον υπολογιστή σας.

**Σημαντικό:** Βεβαιωθείτε ότι η σύνδεσή σας στο ίντερνετ είναι ενεργή. Μην συνδέσετε ακόμα συσκευές αποθήκευσης USB.



6. Κάντε κλικ στο γκρι πλήκτρο Έναρξη (Start) στην οθόνη έναρξης για να εκκινήσετε τον Οδηγό Ρύθμισης. Ακολουθήστε τις οδηγίες στην οθόνη.

**Προεπιλεγμένο IP:** Προσδιορίζεται από το DHCP

**Προεπιλεγμένο όνομα χρήστη:** admin

**Προεπιλεγμένος κωδικός πρόσβασης:** (αφήστε κενό)

# ΕΠΙΛΥΣΗ ΠΡΟΒΛΗΜΑΤΩΝ

## ΠΡΟΒΛΗΜΑΤΑ ΡΥΘΜΙΣΗΣ ΚΑΙ ΔΙΑΜΟΡΦΩΣΗΣ

### 1. ΠΟΙΟ ΕΙΝΑΙ ΤΟ ΠΡΟΕΠΙΛΕΓΜΕΝΟ ΟΝΟΜΑ ΧΡΗΣΤΗ ΚΑΙ Ο ΚΩΔΙΚΟΣ ΠΡΟΣΒΑΣΗΣ ΤΟΥ SHARECENTER SHADOW;

Πληκτρολογήστε 'admin' ως όνομα χρήστη και αφήστε κενό τον κωδικό πρόσβασης.

### 2. ΕΧΩ ΧΑΣΕΙ ΤΟ CD ΤΗΣ D-LINK, ΤΙ ΜΠΟΡΩ ΝΑ ΚΑΝΩ;

Μπορείτε να κάνετε λήψη των οδηγιών λογισμικού και του εγχειριδίου χρήσης από τον ιστότοπο της D-Link. (Βλ. Τεχνική υποστήριξη παρακάτω).

### 3. ΠΟΙΟΙ ΣΚΛΗΡΟΙ ΔΙΣΚΟΙ ΕΙΝΑΙ ΣΥΜΒΑΤΟΙ ΜΕ ΤΟ SHARECENTER SHADOW;

Ποιοί σκληροί δίσκοι SATA είναι συμβατοί με το ShareCenter Shadow; Επισκεφτείτε τον τοπικό ιστότοπο υποστήριξης της D-Link που υπάρχει στη σελίδα Τεχνικής Υποστήριξης για ενημερωμένη λίστα συμβατών σκληρών δίσκων.

### 4. Η ΕΝΔΕΙΞΗ LED ΤΟΥ ΣΚΛΗΡΟΥ ΔΙΣΚΟΥ ΣΤΟ SHARECENTER ΕΙΝΑΙ ΠΡΟΤΟΚΑΛΙ. ΕΙΝΑΙ ΕΛΑΤΤΩΜΑΤΙΚΗ Η ΣΥΣΚΕΥΗ ΜΟΥ;

Όχι. Η πορτοκαλί ένδειξη σημαίνει ότι ο σκληρός δίσκος εντός του ShareCenter Shadow. Εάν δεν έχετε εγκαταστήσει ακόμα το ShareCenter Shadow ή εναερίσατε ένα σκληρό δίσκο ανακατάστασης, η πορτοκαλί ένδειξη σημαίνει ότι ο σκληρός δίσκος απαιτεί μορφοποίηση πριν τη χρήση στο ShareCenter Shadow. Εισάγετε το CD εγκατάστασης στη μονάδα CD/DVD του υπολογιστή σας για τη μορφοποίηση του δίσκου που έχετε εισάγει. Ένας σωστά μορφοποιημένος δίσκος υποδηλώνεται όταν η πορτοκαλί λυχνία LED γίνει άσπρη.

### 5. ΠΩΣ ΜΠΟΡΩ ΝΑ ΕΧΩ ΠΡΟΣΒΑΣΗ ΣΤΟ SHARECENTER SHADOW ΣΤΟ ΔΙΚΤΥΟ ΜΟΥ;

- Μπορείτε να έχετε πρόσβαση κάνοντας κλικ στο γράμμα της μονάδας που έχετε χαρτογραφήσει στη συσκευή. Για παράδειγμα, εάν έχετε χαρτογραφήσει τη μονάδα στο 'μονάδα G', ανοίξτε τον windows explorer (όχι Internet Explorer) και πληκτρολογήστε 'G:' στη γραμμή διεύθυνσεων.
- Μπορείτε επίσης να έχετε πρόσβαση ως κανονική κοινή χρήση Windows σε κάποιο δίκτυο, πληκτρολογώντας τη διεύθυνση IP στον Windows Explorer ως <IP address> (π.χ. \\192.168.0.32\), ή με χρήση FTP, περίπτωση στην οποία η διεύθυνση είναι ftp://<IP address> .

### 6. ΠΩΣ ΕΠΑΝΑΦΕΡΩ ΤΟ SHARECENTER SHADOW ΜΟΥ;

Εντοπίστε το πλήκτρο επαναφοράς στο πίσω μέρος του ShareCenter Shadow. Πιάστε και κρατήστε το πλήκτρο (με τη χρήση ενός ισιωμένου συνδετήρα) μέχρι η λυχνία LED στον εμπρόσθιο πίνακα να αρχίσει να αναβοσβήνει. Περιμένετε ένα λεπτό μέχρι την επαναφορά της συσκευής.

**Σημείωση:** Με την επαναφορά των προεπιλεγμένων εργοστασιακών ρυθμίσεων του ShareCenter Shadow διαγράφονται οι τρέχουσες ρυθμίσεις διαμόρφωσης. Για την επανδιαμόρφωση των ρυθμίσεων σας, συνδεθείτε στη διεπαφή ιστού του ShareCenter Shadow Web ή εναλλακτικά, επανεγκαταστήστε τη συσκευή με χρήση του λογισμικού Οδηγού ρύθμισης που παρέχεται στο CD-ROM.

### 7. Η ΣΥΣΚΕΥΗ ΔΙΑΘΕΤΕΙ ΜΙΑ ΘΥΡΑ USB. ΜΠΟΡΩ ΝΑ ΣΥΝΔΕΣΩ ΕΝΑΝ ΕΞΩΤΕΡΙΚΟ ΣΚΛΗΡΟ ΔΙΣΚΟ ΣΕ ΑΥΤΗΝ ΤΗ ΘΥΡΑ;

Το ShareCenter Shadow δεν υποστηρίζει εξωτερικούς πρόσθετους δίσκους μέσω θύρας USB. Αυτή η θύρα μπορεί επίσης να χρησιμοποιηθεί για τη σύνδεση ενός Εκτυπωτή USB, UPS ή μονάδας Flash USB.

## 8. ΠΩΣ ΜΠΟΡΩ ΝΑ ΕΧΩ ΠΡΟΣΒΑΣΗ ΣΤΟ ΔΙΑΚΟΜΙΣΤΗ FTP ΑΠΟ ΤΟ ΙΝΤΕΡΝΕΤ;

- Εάν το ShareCenter Shadow συνδέεται στο ίντερνετ μέσω μια πύλης NAT ή ενός δρομολογητή, μπορεί να χρειαστεί να διαμορφώσετε προώθηση θύρας. Προωθήστε τη θύρα FTP (TCP 21 εκ προεπιλογής) στη διεύθυνση IP του ShareCenter Shadow σας.
- Για πρόσβαση του διακομιστή FTP από το ίντερνετ, χρησιμοποιήστε το δημόσιο IP (ή όνομα πεδίου) της πύλης σας ή του δρομολογητή σας (π.χ. ftp://mydomain.com).

### ΤΕΧΝΙΚΗ ΥΠΟΣΤΗΡΙΞΗ

D-Link Hellas Support Center

<http://www.dlink.gr/support>

Κεφαλληνίας 64, 11251 Αθήνα,

Τηλ: 210 86 11 114 (Δευτέρα- Παρασκευή 09:00-17:00)

Φαξ: 210 8611114

# SADRŽAJ PAKIRANJA

## SADRŽAJ



### INSTALACIJSKI CD

SADRŽI ČAROBNJAK ZA POSTAVLJANJE I TEHNIČKE PRIRUČNIKE



### SHARECENTER SHADOW 2-BAY NETWORK STORAGE DNS-325



### ETHERNET KABEL CAT5 UTP



### KABEL ZA NAPAJANJE



### STRUJNI ADAPTER

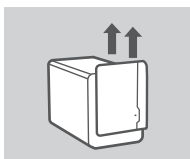


Ako nešto od navedenih sadržaja nedostaje, obratite se prodavaču.

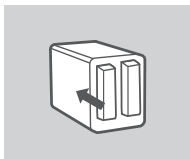
HRVATSKI

# POSTAVLJANJE PROIZVODA

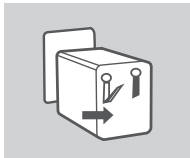
## BRZO POSTAVLJANJE



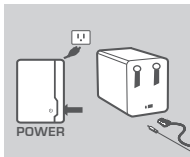
1. Uklonite gornji pokrov s uređaja ShareCenter Shadow.



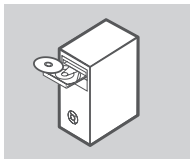
2. Umetnite tvrdi disk u prazni odjeljak. Gornja strana (s naljepnicom) tvrdog diska mora biti okrenuta prema lijevoj strani uređaja ShareCenter. Gurnite disk u odjeljak dok se ne blokira u mjestu.



3. Nakon umetanja tvrdih diskova vratite gornji pokrov na uređaj.

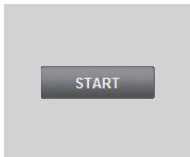


4. Jedan kraj Ethernet kabela priključite na Ethernet port uređaja ShareCenter Shadow, a drugi kraj kabela priključite na usmjernik. Zatim priključite kabel za napajanje na strujni adapter i na priključnicu napajanja uređaja ShareCenter Shadow, a drugi kraj kabela priključite na zidnu utičnicu ili produžni kabel. Uključite uređaj pritiskom na gumb za napajanje na prednjem dijelu uređaja.



5. Izvadite ShareCenter Shadow CD iz ambalaže i umetnite ga u CD pogon računala.

**Važno:** Provjerite je li internetska veza s računalom aktivna. Još ne priključujte USB uređaje za pohranu.



6. Na zaslonu dobrodošlice kliknite zeleni gumb Start da biste pokrenuli čarobnjak za postavljanje. Slijedite zaslonske upute.

**Zadani IP:** prema DHCP-u

**Zadano korisničko ime:** admin

**Zadana zaporka:** (to polje ostavite praznim)

# UKLANJANJE POTEŠKOĆA

## POTEŠKOĆE S POSTAVLJANJEM I KONFIGURACIJOM

### 1. KOJE JE ZADANO KORISNIČKO IME I ZAPORKA ZA SHARECENTER SHADOW?

U polje korisničkog imena upišite 'admin', a polje za zaporku ostavite praznim.

### 2. IZGUBIO/LA SAM D-LINK CD. ŠTO MOGU UČINITI?

Upravljačke programe za softver i korisnički priručnik možete preuzeti s D-Link internetske stranice. (Pogledajte odjeljak o tehničkoj podršci u nastavku.)

### 3. KOJI SU TVRDI DISKOVI KOMPATIBILNI S UREĐAJEM SHARECENTER SHADOW?

Uređaj ShareCenter Puls podržava većinu SATA tvrdih diskova. Ažurirani popis kompatibilnih tvrdih diskova potražite na lokalnoj D-Link stranici za podršku naznačenoj na stranici tehničke podrške.

### 4. NA UREĐAJU SHARECENTER SHADOW SVIJETLI NARANČASTA KONTROLNA LAMPICA TVRDOG DISKA. JE LI UREĐAJ NEISPRAVAN?

Ne. Uključena narančasta kontrolna lampica znači da prije uporabe trebate formatirati tvrdi disk u uređaju ShareCenter Shadow. Ako još niste instalirali ShareCenter Shadow ili želite umetnuti zamjenski tvrdi disk, narančasta kontrolna lampica označava da tvrdi disk treba formatirati radi korištenja u uređaju ShareCenter Shadow. Umetnite instalacijski CD u CD/DVD pogon računala pa prema prikazanim uputama formatirajte umetnuti disk uz pomoć čarobnjaka za postavljanje. Kad se umjesto narančaste uključi bijela kontrolna lampica, disk je ispravno formatiran.

### 5. KAKO PRISTUPITI UREĐAJU SHARECENTER SHADOW PUTEM MREŽE?

- Uređaju možete pristupiti tako što ćete kliknuti slovo pogona koji ste mapirali s uređajem. Primjerice, ako ste pogon mapirali s pogonom G, otvorite Windows Explorer (ne Internet Explorer) i u adresnu traku upišite 'G:'.
- Također mu možete pristupiti kao uobičajenom mrežnom dijelu sustava Windows tako da u Windows Explorer upišete IP adresu uređaja u obliku <IP adresa> (npr. \\192.168.0.32), ili putem FTP poslužitelja koristeći adresu u obliku ftp://<IP adresa> .

### 6. KAKO PONOVRNO POSTAVITI SHARECENTER SHADOW?

Nađite gumb za ponovno postavljanje na poleđini uređaja ShareCenter Shadow. Pritisnite i držite gumb (npr. uz pomoć spajalice za papir) dok ne počne treptati kontrolna lampica napajanja na prednjoj ploči uređaja. Uređaj će se ponovno postaviti unutar jedne minute.

**Napomena:** Vraćanjem tvorničkih postavki uređaja ShareCenter Shadow brišu se trenutne postavke konfiguracije. Za ponovno konfiguriranje postavki prijavite se na ShareCenter Shadow web-sučelje ili ponovno instalirajte uređaj uz pomoć čarobnjaka za postavljanje s CD-ROM-a.

### 7. UREĐAJ SADRŽI USB PORT. MOGU LI NA TAJ PORT PRIKLJUČITI VANJSKI TVRDI DISK?

ShareCenter Shadow podržava vanjske tvrde diskove priključene na USB port. Taj port također može poslužiti za priključivanje USB pisača, UPS-a ili USB flash pogona.

### 8. KAKO PRISTUPITI FTP POSLUŽITELJU PUTEM INTERNETA?

- Ako se ShareCenter Shadow povezuje s internetom putem NAT mrežnog prolaza ili usmjernika, možda ćete trebati konfigurirati proslijeđivanje porta. Prosljedite FTP port (po zadanoj - TCP 21) na IP adresu uređaja ShareCenter Shadow.
- Da biste pristupali FTP poslužitelju putem interneta, koristite javni IP (ili naziv domene) svog mrežnog prolaza ili usmjernika (npr. ftp://mojadomena.com).



## TEHNIČKA PODRŠKA

Hvala vam na odabiru D-Link proizvoda. Za dodatne informacije, podršku i upute za korištenje uređaja, molimo vas da posjetite D-Link internetsku stranicu na [www.dlink.eu](http://www.dlink.eu)  
[www.dlink.biz/hr](http://www.dlink.biz/hr)

HRVATSKI

# VSEBINA PAKETA

## VSEBINA



### CD ZA NAMESTITEV

VSEBUJE ČAROVNIK ZA POSTAVITEV IN TEHNIŠKE  
PRIROČNIKE



### SHARECENTER SHADOW OMREŽNI POMNILNIKE Z 2 LEŽIŠČI

DNS-325



### ETHERNET KABEL

CAT5 UTP



### NAPAJALNI KABEL



### NAPAJALNI ADAPTER

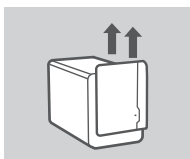


Če kateri koli izmed teh predmetov manjka, kontaktirajte  
svojega trgovca.

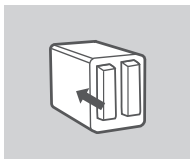
SLOVENSKI

# NAMESTITEV IZDELKA

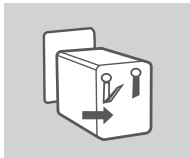
## HITRA NAMESTITEV



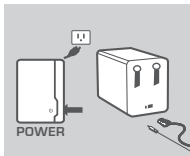
1. Odstranite zgornji pokrov s ShareCenter Shadow.



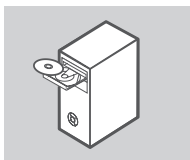
2. Vstavite trdi disk (diske) v prosto režo. Zagotovite, da je zgornja stran (stran z nalepko) trdega diska obrnjena proti levi strani naprave ShareCenter. Pritisnite disk v režo dokler ne začutite, da se je trdno postavil na svoje mesto.



3. Namestite nazaj sprednji pokrov potem, ko ste namestili diske.

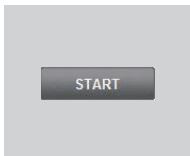


4. En konec Ethernet kabla priključite v Ethernet priključen naprave ShareCenter Shadow., drugi konec pa priključite v usmerjevalnik. Potem priključite napajalni kabel v napajalni adapter in ga priključite v napajalni priključek na ShareCenter. Na koncu priključite napajalni kabel v zidno vtičnico ali električni razdelilec. Pritisnite gumb za vklop na ospredju naprave, da vključite napravo.



5. Vzemite ShareCenter Shadow CD iz ovojnine in ga vstavite v računalnik.

**Pomembno:** Zagotovite, da je vaša internetska povezava aktivna. Ne priključujte še kakršnih koli naprav USB.



6. Kliknite sivi gumb Start na zaslonu za dobrodoščilo, da zaženete čarovnika za namestitev. Sledite napotke na zaslonu.

**Privzeti IP:** Določa ga DHCP  
**Privzeto uporabniško ime:** admin  
**Privzeto geslo:** (polje pustite prazno)

# ODPRAVLJANJE TEŽAV

## PROBLEMI PRI POSTAVITVI IN NASTAVITVI

### 1. KATERO JE PRIVZETO SHARECENTER SHADOW UPORABNIŠKO IME IN GESLO?

Kot uporabniško ime vpišite »admin«, polje za geslo pa pustite prazno.

### 2. IZGUBIL SEM SVOJ D-LINK CD, KAJ LAHKO STORIM?

Gonilnike in uporabniški priročnik lahko prevzamete na spletni strani D-Link. (Glejte tehnično podporo spodaj).

### 3. KATERI TRDI DISKI SO ZDRUŽLJIVI S SHARECENTER SHADOW?

S ShareCenter Shadow je združljiva večina SATA trdih diskov. Posodobljen seznam združitljivih trdih diskov poiščite na lokalni stran za podporo D-Link, ki se navaja na strani za tehnično podporo.

### 4. LED TRDEGA DISKA NA MOJEM SHARECENTER SHADOW SVETI ORANŽNO. ALI TO POMENI OKVARO?

Ne. Oranžna lučka pomeni da je pred uporabo potrebno pravilno formatirati trdi disk (HD) v ShareCenter Shadow. Če še niste namestili ShareCenter Shadow ali pa ste zamenjali trdi disk, oranžna lučka bo označila, da je potrebno formatirati HD za uporabo v ShareCenter Shadow. Vstavite namestitveni CD v CD/DVD pogon vašega računalnika in sledite navodilom za uporabo čarovnika za namestitvev za formatiranje diska. Pravilno formatiranje diska se označi s spremembo oranžnega LED-a v belega.

### 5. KAKO LAHKO DOSTOPAM DO SVOJEGA SHARECENTER SHADOW V OMREŽJU?

- Do naprave lahko dostopate tako, da kliknete črko pogona, ki ste jo dodelili preslikani napravi. Na primer, če ste preslikali pogon kot "G pogon", odprite windows explorer (ne Internet Explorer) in vpišite "G:" v naslovno vrstico.
- Do ShareCenter Shadow lahko dostopate kot do navadnega Windows pogona in skupni rabi tako, da v Windows Explorer vpišete IP naslov v obliki <IP naslov> (npr. \\192.168.0.32\ ) ali preko FTP-ja. V tem primeru, naslov je ftp://<IP naslov>.

### 6. KAKO NAJ PONASTAVIM SVOJ SHARECENTER SHADOW?

Poiščite gumb za ponastavitev, ki se nahaja na ozadju ShareCenter Shadow. Pritisnite gumb in ga držite (s pomočjo pripomočka, kot je odprta sponka za papir), dokler LED na sprednji plošči začne utripati. Počakajte minuto, da se naprava ponastavi.

**Opomba:** Ponastavitev ShareCenter Shadow na privzete tovarniške nastavitve izbriše trenutne konfiguracijske nastavitve. Za ponovno konfiguracijo nastavitve se prijavite v spletni vmesnik ShareCenter Shadow ali pa ponovno namestite napravo s pomočjo čarovnika za namestitvev, ki se nahaja na CD-ROM-u.

### 7. NAPRAVA IMA PRIKLJUČEK USB. ALI LAHKO VKLOPIM ZUNANJI POGON V TA PRIKLJUČEK?

ShareCenter Shadow ne podpira dodatnih zunanjih pogonov preko priključka USB. Ta priključek se lahko uporabi tudi za priključitev tiskalnika USB, UPS-a ali USB Flash pogona.

### 8. KAKO LAHKO DOSTOPAM DO FTP STREŽNIKA PREKO INTERNETA?

- Če se ShareCenter Shadow poveže z internetom preko NAT prehoda ali usmerjevalnika, morda boste morali nastaviti posredovanje vrat. Posredujte FTP vrata (privzeto je TCP 21) na IP naslov ShareCenter Shadow.
- Za dostopanje do FTP strežnika preko interneta, uporabite javni ID (ali ime domene) vašega prehoda ali usmerjevalnika (npr. ftp://mydomain.com).

## TEHNIČNA PODPORA

Zahvaljujemo se vam, ker ste izbrali D-Link proizvod. Za vse nadaljnje informacije, podporo ter navodila za uporabo prosimo obiščite D-Link - ovo spletno stran [www.dlink.eu](http://www.dlink.eu)  
[www.dlink.biz/sl](http://www.dlink.biz/sl)

SLOVENSKI

# CONȚINUTUL PACHETULUI

## CONȚINUT



### **CD DE INSTALARE**

INCLUDE EXPERT DE CONFIGURARE ȘI MANUALE  
TEHNICE



### **SHARECENTER SHADOW DISPOZITIV DE STOCARE ÎN REȚEA CU 2 COMPARTIMENTE**

DNS-325



### **CABLU ETHERNET**

CAT5 UTP



### **CABLU DE ALIMENTARE**



### **ADAPTOR DE ALIMENTARE**

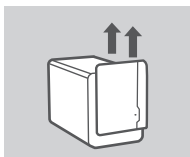


Dacă oricare dintre aceste articole lipsește din pachet,  
contactați furnizorul.

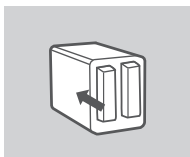
ROMÂNĂ

# CONFIGURAREA PRODUSULUI

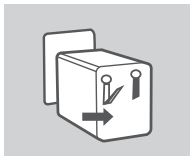
## INSTALARE RAPIDĂ



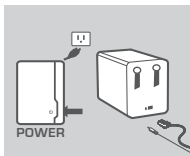
1. Scoateți capacul superior de pe dispozitivul ShareCenter Shadow.



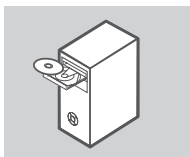
2. Inserați unitatea (unitățile) de hard disk într-un compartiment gol. Asigurați-vă că partea superioară (partea cu etichetă) a unității de hard disk este orientată spre partea stângă a dispozitivului ShareCenter. Împingeți unitatea în slot până când observați că se fixează în poziție.



3. Atașați din nou panoul frontal odată ce s-au instalat unitățile.

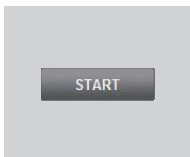


4. Conectați un capăt al cablului Ethernet la portul Ethernet de pe dispozitivul ShareCenter Shadow, iar celălalt capăt la router. Apoi, conectați cablul de alimentare la adaptorul de alimentare și conectați-l la portul de alimentare de pe dispozitivul ShareCenter Shadow, iar apoi conectați cablul de alimentare la priza de perete sau la prelungitor.  
Apăsăți pe butonul de alimentare de pe partea din față a dispozitivului pentru a-l porni.



5. Scoateți CD-ul ShareCenter Shadow din pachet și inserați-l în computer.

**Important:** Asigurați-vă că este activă conexiunea la Internet. Nu conectați încă niciun dispozitiv de stocare USB.



6. Faceți clic pe butonul Start de culoare gri de pe ecranul de bun venit pentru a porni Expertul de configurare. Urmați instrucțiunile de pe ecran.

**IP implicit:** Determinat de DHCP

**Nume de utilizator implicit:** admin

**Parolă implicită:** (lăsați acest câmp necompletat)

ROMÂNĂ

# DEPANAREA

## PROBLEME DE INSTALARE ȘI CONFIGURARE

### 1. CARE SUNT NUMELE DE UTILIZATOR ȘI PAROLA IMPLICITE PENTRU DISPOZITIVUL SHARECENTER SHADOW?

Tastați „admin” drept nume de utilizator și lăsați necompletat câmpul pentru parolă.

### 2. AM PIERDUT CD-UL D-LINK, CUM PROCEDEZ?

Puteți descărca driverele de software și manualul de utilizare de pe site-ul Web D-Link. (Consultați secțiunea Asistență tehnică de mai jos).

### 3. CE HARD DISKURI SUNT COMPATIBILE CU DISPOZITIVUL SHARECENTER SHADOW?

Majoritatea hard diskurilor SATA sunt compatibile cu dispozitivul ShareCenter Shadow. Vizitați site-ul Web de asistență D-Link local listat pe pagina Asistență tehnică pentru o listă actualizată de hard diskuri compatibile.

### 4. LED-UL DE HARD DISK DE PE DISPOZITIVUL SHARECENTER SHADOW ESTE PORTOCALIU. ESTE DISPOZITIVUL DEFECT?

Nu. Un indicator luminos portocaliu semnifică faptul că hard diskul (HD) din interiorul dispozitivului ShareCenter Shadow necesită formatare înainte de utilizare. Dacă nu ați instalat încă dispozitivul ShareCenter Shadow sau dacă inserați un hard disk de schimb, indicatorul luminos portocaliu indică faptul că hard diskul necesită formatare pentru utilizare în dispozitivul ShareCenter Shadow. Inserați CD-ul de instalare în unitatea CD/DVD de pe computer și urmați instrucțiunile pentru a utiliza utilitarul Expert de configurare pentru a formata hard diskul inserat. Un hard disk formatat corect poate fi identificat când LED-ul portocaliu devine alb.

### 5. CUM POT SĂ ACCESEZ DISPOZITIVUL SHARECENTER SHADOW ÎN REȚEA?

- Puteți să accesați dispozitivul făcând clic pe litera de unitate la care ați asociat dispozitivul. De exemplu, dacă ați asociat unitatea la „unitatea G”, deschideți Windows Explorer (nu Internet Explorer) și tastați „G:” în bara de adresă.
- De asemenea, puteți să accesați dispozitivul ca o partajare Windows obișnuită în rețea, tastând adresa IP în Windows Explorer ca <adresă IP> (de ex., \\192.168.0.32\ ) sau utilizând FTP, în acest caz adresa fiind ftp://<adresă IP>.

### 6. CUM REINIȚIALEZ DISPOZITIVUL SHARECENTER SHADOW?

Localizați butonul de reinițializare de pe partea din spate a dispozitivului ShareCenter Shadow. Apăsăți și țineți apăsat butonul (utilizând un instrument, cum ar fi o agrafă desfăcută) până când LED-ul de alimentare de pe panoul frontal începe să lumineze intermitent. Așteptați timp de un minut pentru ca dispozitivul să se reinițializeze.

**Notă:** Reinițializarea dispozitivului ShareCenter Shadow la setările implicite din fabrică va șterge setările de configurație curente. Pentru a reconfigura setările, conectați-vă la interfața Web ShareCenter Shadow sau, în mod alternativ, reinstalați dispozitivul utilizând software-ul Expert de configurare furnizat pe CD-ROM.

### 7. DISPOZITIVUL ARE UN PORT USB. POT SĂ CONECTEZ UN HARD DISK EXTERN LA ACEST PORT?

Dispozitivul ShareCenter Shadow acceptă unități externe suplimentare prin portul USB. De asemenea, acest port poate fi utilizat pentru a conecta o imprimantă USB, o sursă neîntreruptibilă sau o unitate flash pentru USB.



## 8. CUM ACCESEZ SERVERUL FTP DE PE INTERNET?

- Dacă dispozitivul ShareCenter Shadow se conectează la Internet printr-un router sau gateway NAT, poate fi necesar să configurați redirectionarea porturilor. Redirecționați portul FTP (TCP 21 în mod implicit) la adresa IP a dispozitivului ShareCenter Shadow.
- Pentru a accesa serverul FTP de pe Internet, utilizați adresa IP publică (sau numele de domeniu) a gateway-ului sau a routerului (de ex., ftp://mydomain.com).

## SUPPORT TEHNIC

Vă mulțumim pentru alegerea produselor D-Link. Pentru mai multe informații, suport și manuale ale produselor vă rugăm să vizitați site-ul D-Link [www.dlink.eu](http://www.dlink.eu)

[www.dlink.ro](http://www.dlink.ro)

## NOTES

## NOTES

## TECHNICAL SUPPORT

UK	<a href="http://www.dlink.co.uk">www.dlink.co.uk</a>
IRELAND	<a href="http://www.dlink.ie">www.dlink.ie</a>
GERMANY	<a href="http://www.dlink.de">www.dlink.de</a>
FRANCE	<a href="http://www.dlink.fr">www.dlink.fr</a>
SPAIN	<a href="http://www.dlink.es">www.dlink.es</a>
ITALY	<a href="http://www.dlink.it">www.dlink.it</a>
NETHERLANDS	<a href="http://www.dlink.nl">www.dlink.nl</a>
BELGIUM	<a href="http://www.dlink.be">www.dlink.be</a>
LUXEMBURG	<a href="http://www.dlink.lu">www.dlink.lu</a>
POLAND	<a href="http://www.dlink.pl">www.dlink.pl</a>
CZECH	<a href="http://www.dlink.cz">www.dlink.cz</a>
HUNGARY	<a href="http://www.dlink.hu">www.dlink.hu</a>
NORWAY	<a href="http://www.dlink.no">www.dlink.no</a>
DENMARK	<a href="http://www.dlink.dk">www.dlink.dk</a>
FINLAND	<a href="http://www.dlink.fi">www.dlink.fi</a>
SWEDEN	<a href="http://www.dlink.se">www.dlink.se</a>
GREECE	<a href="http://www.dlink.gr">www.dlink.gr</a>
PORTUGAL	<a href="http://www.dlink.pt">www.dlink.pt</a>