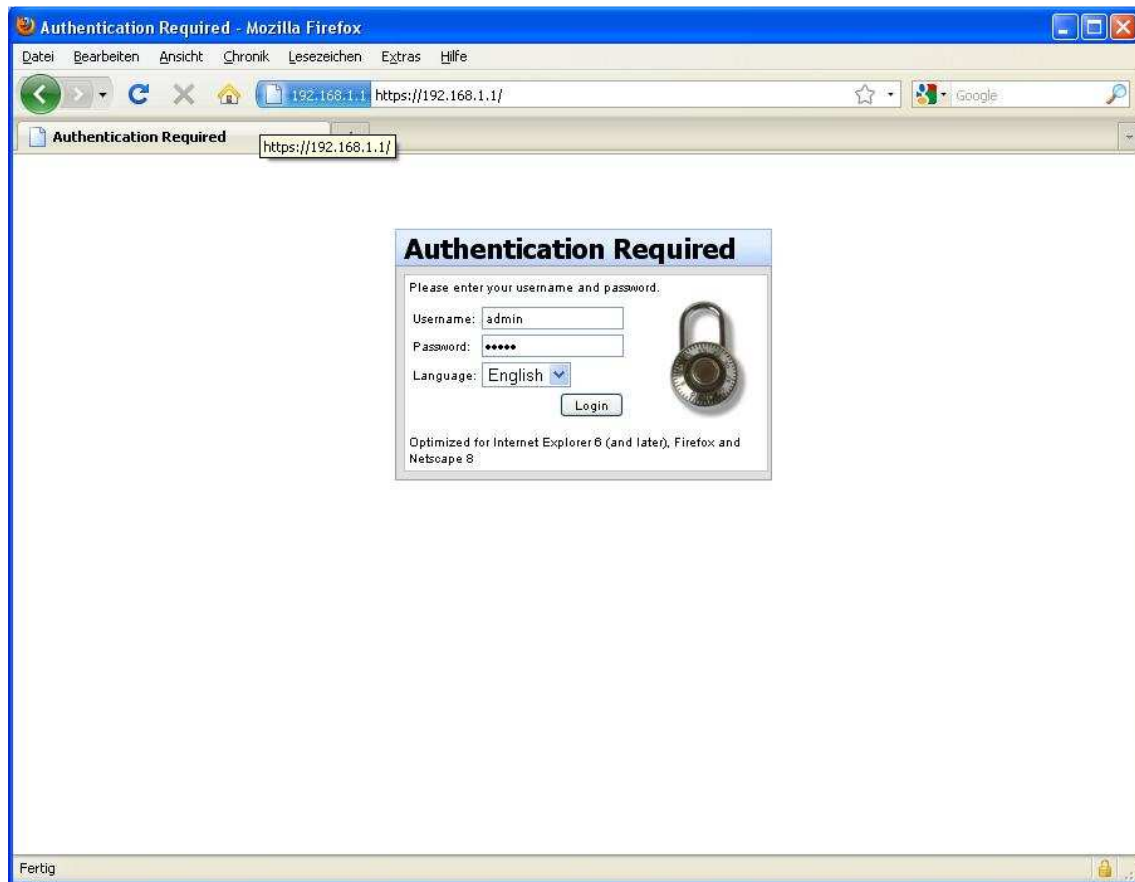


DFL Wizard Konfiguration

Diese Anleitung wurde unter Verwendung der DFL-860 erstellt, kann aber auch für die Produkte DFL-210, DFL-260, DFL-800, DFL-1600 sowie DFL-2500 verwendet werden.

Beachten Sie bitte, dass das LAN-Interface zur Konfiguration der DFL-1600 der Port 4 und bei der DFL-2500 der Port 6 genutzt werden sollte.

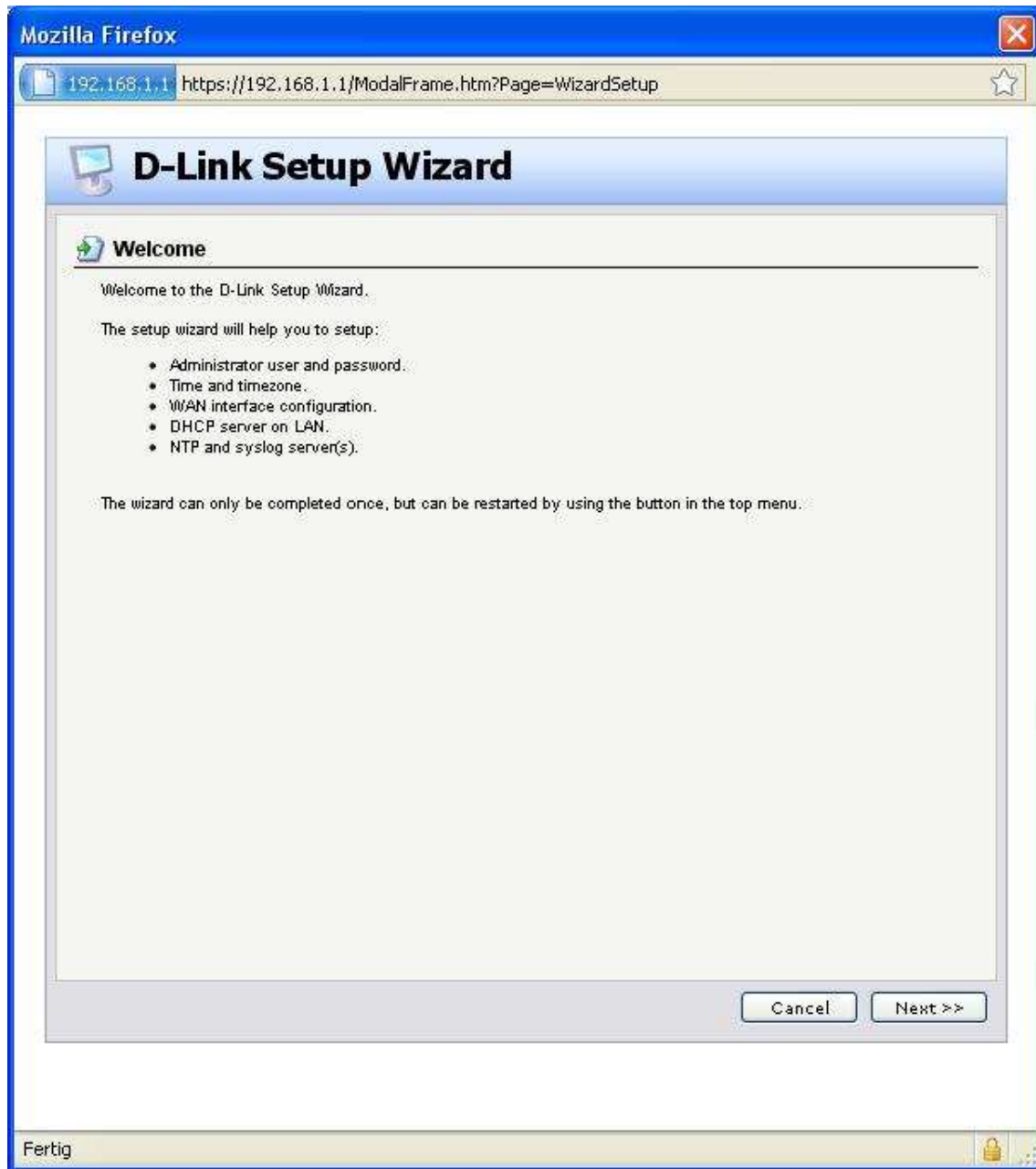
Starten Sie den Webbrowser und geben Sie in das Adressfeld <https://192.168.1.1> ein. Bestätigen Sie die Eingabe durch drücken der Eingabetaste. Es erscheint folgendes Fenster:



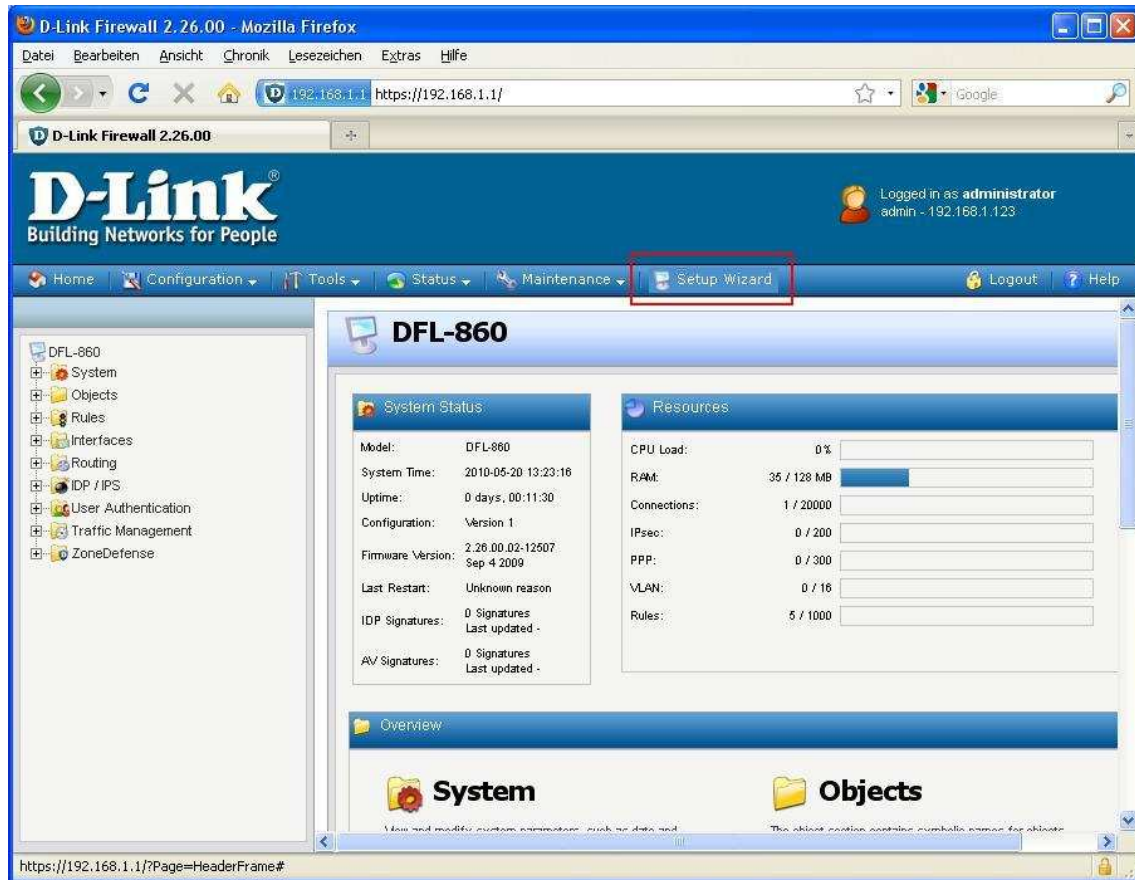
Der Standard- „Username“ sowie das Standard-„Password“ ist: **admin**

Bestätigen Sie Ihre Eingabe durch drücken des „Login“ Buttons.

Daraufhin erscheint der Wizard und es sollte sich folgendes Fenster öffnen:

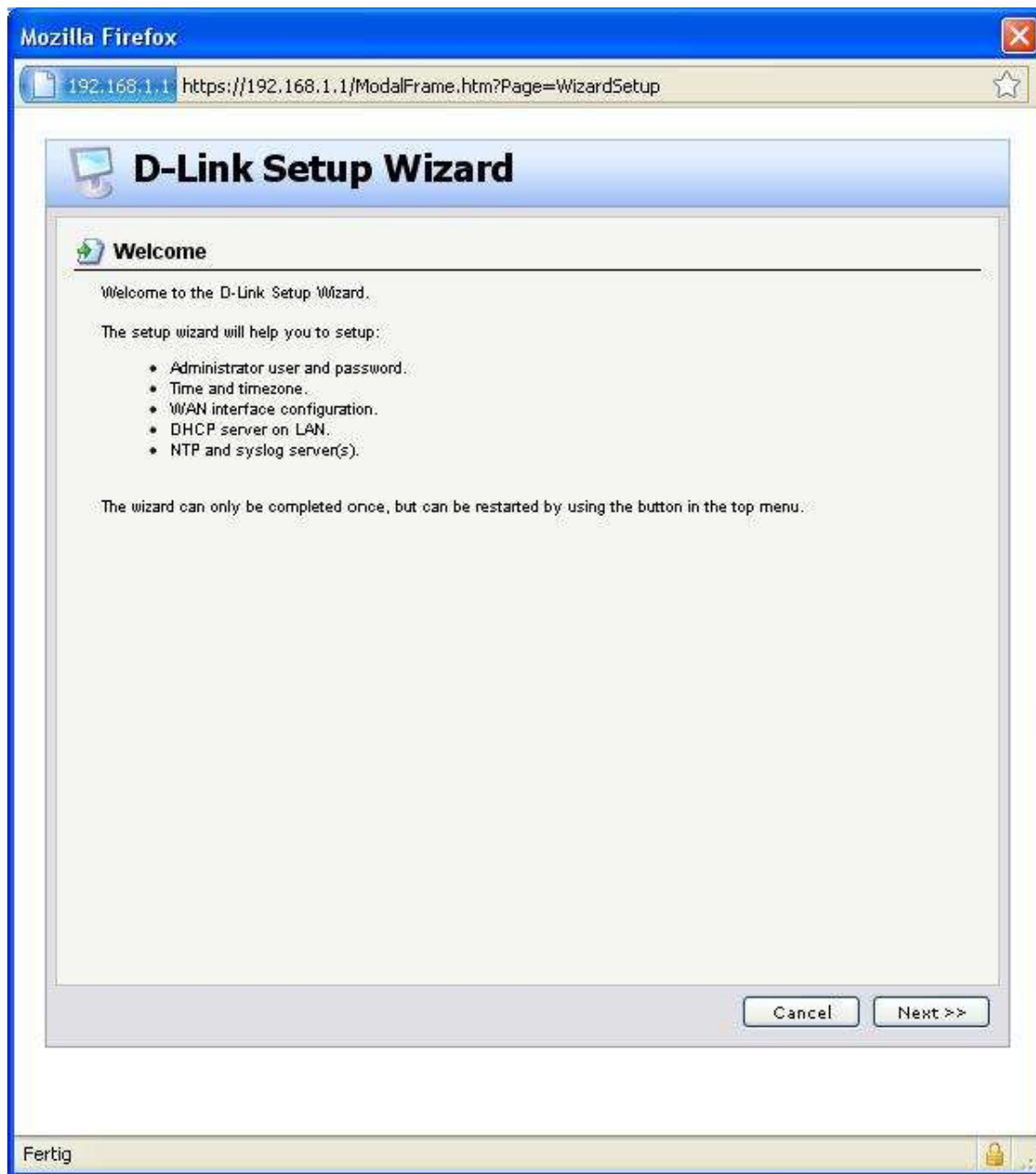


Sollte sich das Fenster nicht öffnen, dann können Sie den Wizard auch über das Webinterface direkt manuell starten. Sie finden den Punkt **Wizard** in der Menüleiste der Konfiguration.



Bitte beachten Sie, dass der Wizard nur einmal aufgerufen werden kann, nachdem dieser erfolgreich abgeschlossen wurde, ist der Menüpunkt „**Wizard**“ nicht mehr zu finden.

Es sollte sich nun folgendes Fenster öffnen:



Klicken Sie nun auf „Next >>“

Nun steht Ihnen die Möglichkeit zur Verfügung ein neues Passwort anzulegen. Hierzu geben Sie bitte Ihr gewünschtes Passwort unter „Passwort“ ein. Bestätigen Sie Ihr neues Passwort im Feld „Confirm Password“ und klicken Sie nach korrekter Eingabe auf „Next>>“

Mozilla Firefox

192.168.1.1 https://192.168.1.1/ModalFrame.htm?Page=WizardSetup

D-Link Setup Wizard

Administrator user settings

Please enter a password for protecting the administrative interface of the unit.

Username:

Password:

Confirm Password:

Note that the password is case sensitive, and that you should pick a password that contains upper- and lowercase letters as well as numbers and/or special characters.

Cancel << Previous Next >>

Fertig

Im folgenden Menü können Sie die Zeitangabe Ihrer Firewall editieren, indem Sie den Button „Set time and date“ anklicken.

Bitte wählen Sie unter „Timezone settings“ die zu Ihrer Region zutreffende Zeitzone „Time Zone“ aus.

Klicken Sie anschließend auf „Next>>“

Mozilla Firefox

192.168.1.1 https://192.168.1.1/ModalFrame.htm?Page=WizardSetup

D-Link Setup Wizard

Time, time zone and daylight saving time settings

Setup the correct time and timezone settings for the firewall.

Date: 2010-05-20

Time: 13:32:30

Set time and date

Timezone settings

Time Zone: (GMT+01:00)

Enable daylight saving time

Offset: 60 minutes

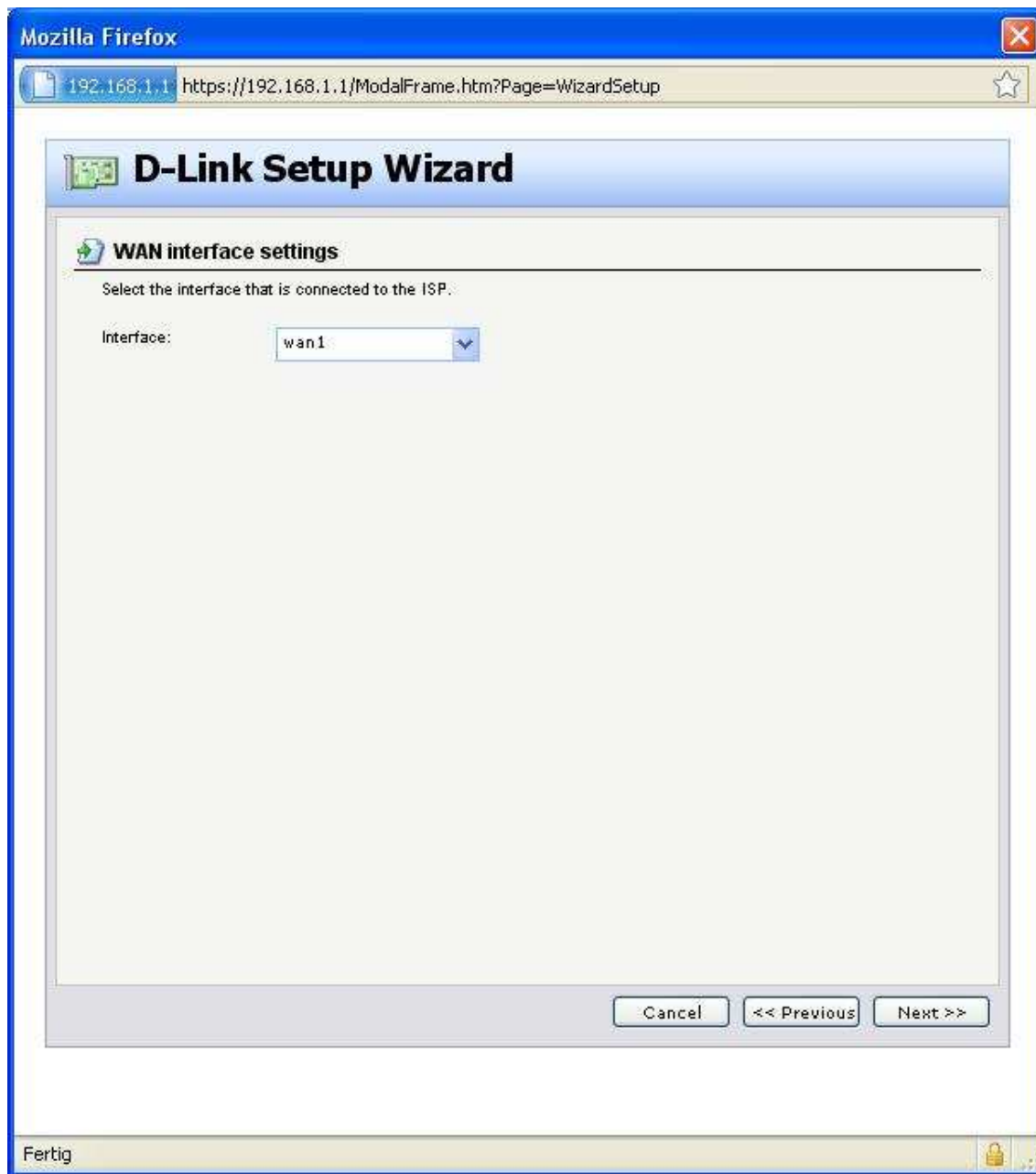
Start Date: March 1

End Date: October 1

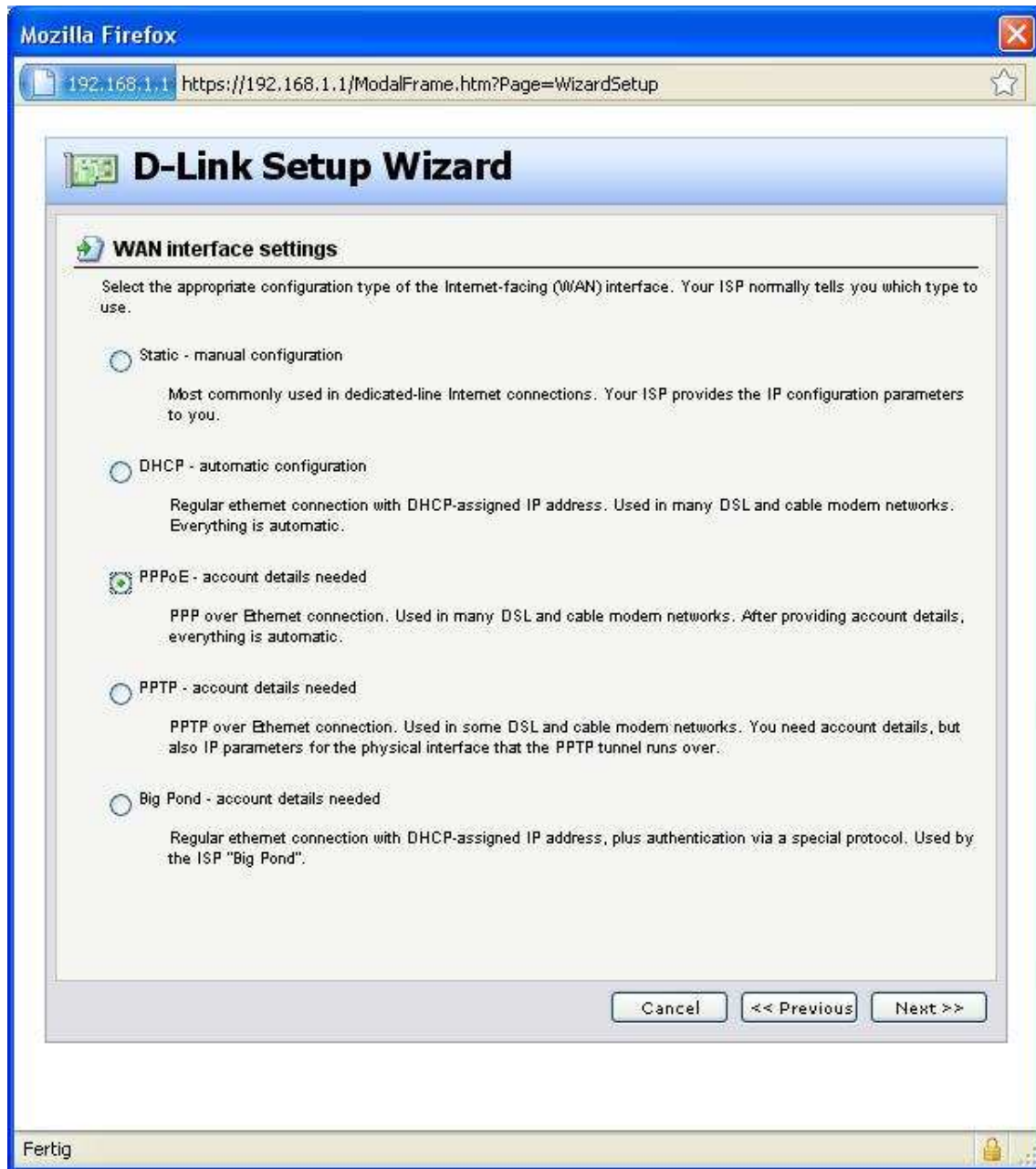
Cancel << Previous Next >>

Fertig

Nun wird die Internetverbindung konfiguriert.
Wählen Sie bitte den gewünschten WAN-Port aus.
Standardmäßig ist „wan1“ ausgewählt.
Bestätigen Sie Ihre Auswahl durch klicken auf „Next>>“



Wählen Sie im folgenden Menü Ihre Verbindungsart aus.
Falls Sie sich nicht sicher sind, welche Einstellungen Sie wählen müssen, wenden Sie sich bitte an Ihren Internet Dienstanbieter.
Klicken Sie bitte auf „Next>>“



Zur Konfiguration Ihrer PPPoE Verbindung tragen Sie bitte unter „Username“ den von Ihrem Internet Dienstanbieter zugewiesenen Benutzernamen oder Benutzerkennung ein. Unter „Password“ tragen Sie das zu Ihrem Benutzernamen oder Benutzerkennung gehörige Passwort ein.

Das Feld „Service“ lassen Sie bitte leer.

Prüfen Sie nochmals Ihre eingegebenen Daten und klicken Sie anschließend auf „Next>>“

The screenshot shows a Mozilla Firefox browser window displaying the D-Link Setup Wizard. The address bar shows the URL `https://192.168.1.1/ModalFrame.htm?Page=WizardSetup`. The main content area is titled "D-Link Setup Wizard" and contains a section for "PPPoE settings". Below this section, there is a descriptive text: "PPP over Ethernet connections are used in many DSL and cable modem networks. After authenticating, everything is automatic." The form includes four input fields: "Username:" with the text "Zugangsdaten", "Password:" with masked characters "*****", "Confirm Password:" with masked characters "*****", and "Service:" which is empty. At the bottom of the form, there are three buttons: "Cancel", "<< Previous", and "Next >>". The status bar at the bottom left of the browser window shows the word "Fertig" and a lock icon on the right.

Im folgenden Fenster können Sie den DHCP Server aktivieren, standardmäßig ist dieser deaktiviert.

Ein DHCP Server vergibt automatisch IP-Adressen an Geräte oder Netzwerkkarten in Ihrem Netzwerk, welche auf „IP-Adresse automatisch beziehen“ eingestellt sind.

Klicken Sie anschließend auf „Next>>“

The screenshot shows a Mozilla Firefox browser window displaying the D-Link Setup Wizard. The address bar shows the URL `https://192.168.1.1/ModalFrame.htm?Page=WizardSetup`. The page title is "D-Link Setup Wizard". The main content area is titled "DHCP server settings" and contains the following text: "You may enable the built-in DHCP server so that the gateway can hand out IP addresses to clients on the LAN via the DHCP protocol." Below this text are two radio buttons: "Disable DHCP Server" (which is selected) and "Enable DHCP Server". Underneath is a dropdown menu for "Interface" with "lan" selected. The next section is titled "Enter a range of IP addresses to hand out to DHCP clients:" and includes three input fields: "IP Range:" (with an example "E.g. 192.168.1.40-192.168.1.80"), "Netmask:", and "Optionally enter a default gateway and/or DNS server to hand out to DHCP clients:". Below these are two more input fields: "Default Gateway:" and "DNS Server:". At the bottom right of the form are three buttons: "Cancel", "<< Previous", and "Next >>". The status bar at the bottom left of the browser window shows the word "Fertig" and a lock icon on the right.

Nun können Sie auch externe Time- und Syslog-Server eintragen.
Dies ist in der Regel nicht erforderlich, wenn Sie hier keine Einstellungen vornehmen
möchten, klicken Sie auf „Next>>“

Mozilla Firefox

192.168.1.1 https://192.168.1.1/ModalFrame.htm?Page=WizardSetup

D-Link Setup Wizard

Helper server settings

You may enable additional servers for keeping the time accurate and for logging data.

Time servers - for automatically keeping the unit's time accurate

Primary NTP Server: E.g.: 'dns: pool.ntp.org'

Secondary NTP Server: (Optional)

Syslog servers - for receiving log data from the unit

If both servers are configured, logs will be sent to both at the same time.

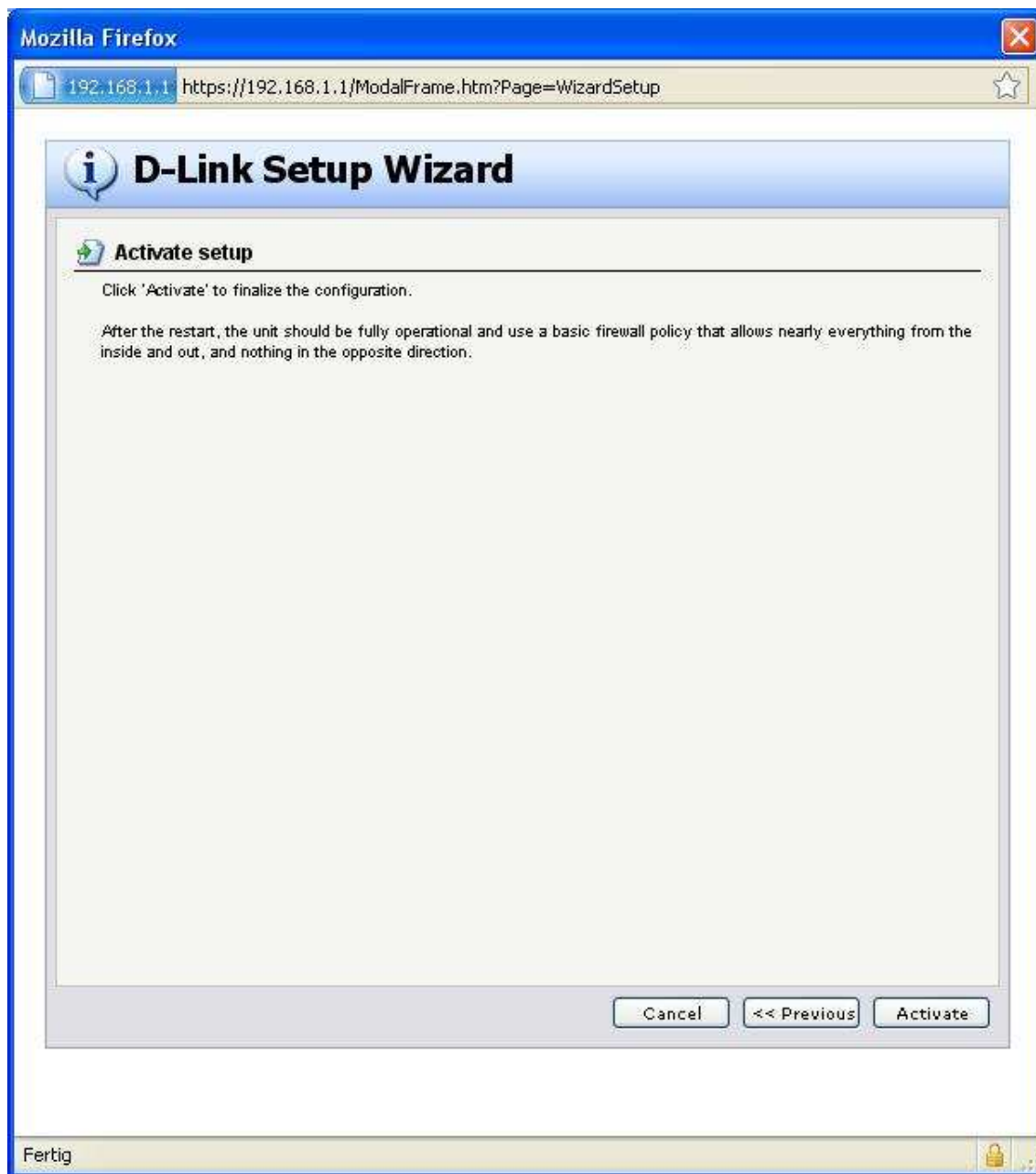
Syslog server 1:

Syslog server 2: (Optional)

Cancel << Previous Next >>

Fertig

Klicken Sie auf „Activate“ um die vorgenommenen Einstellungen zu übernehmen und den Bootvorgang auszulösen.

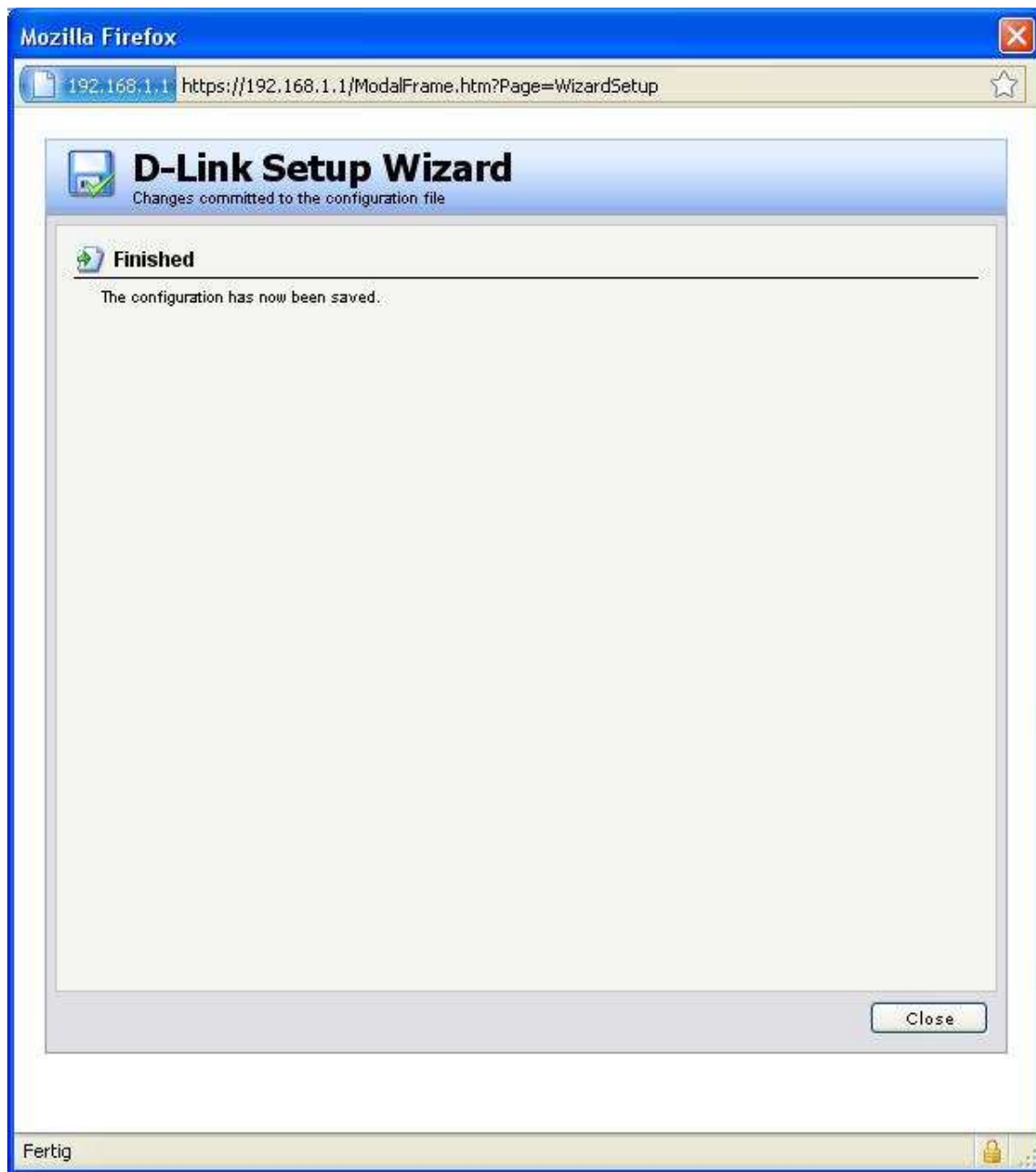


Es erscheint folgendes Fenster:



Warten Sie entweder kurz bis die Einstellungen übernommen werden oder klicken Sie auf „Reconnect to the unit manually“

Nachdem folgendes Fenster erscheint wurden die Einstellungen übernommen:



Herzlichen Glückwunsch!
Ihre Firewall ist nun einsatzfähig und mit dem Internet verbunden.

Bitte beachten Sie, dass die Firewall noch keine DNS-Anfragen beantwortet, wenn die DFL als DNS Server genutzt werden soll, ist es erforderlich DNS-Forwarding in der Firewall einzurichten.

Diese und weitere Anleitungen zum Einrichten Ihres D-Link Produkts finden Sie unter <ftp://ftp.dlink.de> im Verzeichnis des Produkts.