

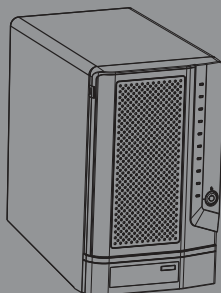


Quick Installation Guide

D-Link ShareCenter Pro 1200

This document will guide you through the basic installation process for your new D-Link ShareCenter Pro 1200.

DNS-1200-05



Quick Installation Guide
Installations-Anleitung
Guide d'installation
Guía de instalación
Guida di Installazione

Documentation also available on
CD and via the D-Link Website

DNS-1200-05 Quick Installation Guide

This installation guide provides basic instructions for installing the DNS-1200-05 on your network. For additional information about how to use the ShareCenter, please see the User's Manual which is available on the CD include in this package or from the D-Link support website.

Installation Steps

1. Verify the package contents against the list below.
2. Hardware Overview
3. Hardware Installation
4. Configuration with Wizard

1. Package Contents

- D-Link ShareCenter Pro 1200
- CD-ROM with Manual and Software
- Quick Installation Guide
- Power Cord
- Cat5 Ethernet Cable
- Front Panel Lock Key

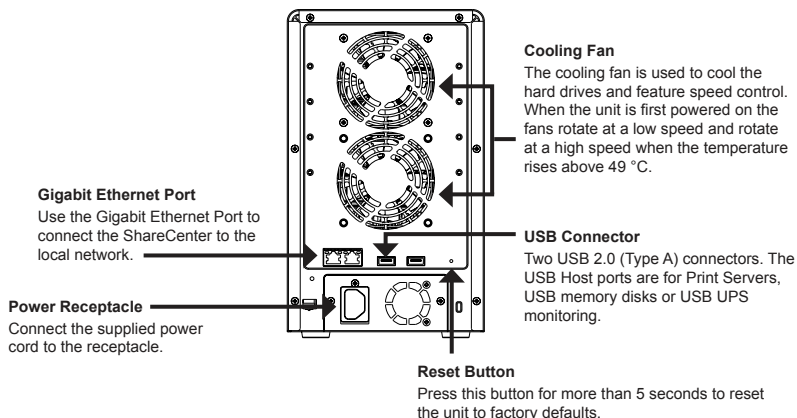
Note: Using a power supply with a different voltage than the one included with the ShareCenter will cause damage and void the warranty for this product.

Note: The ShareCenter Pro 1200 should only be maintained by the authorized server manager or IT administrator. The ShareCenter Pro 1200 should be locked using the Front Panel Key. Only certified staff who have the Key are allowed to unlock it.

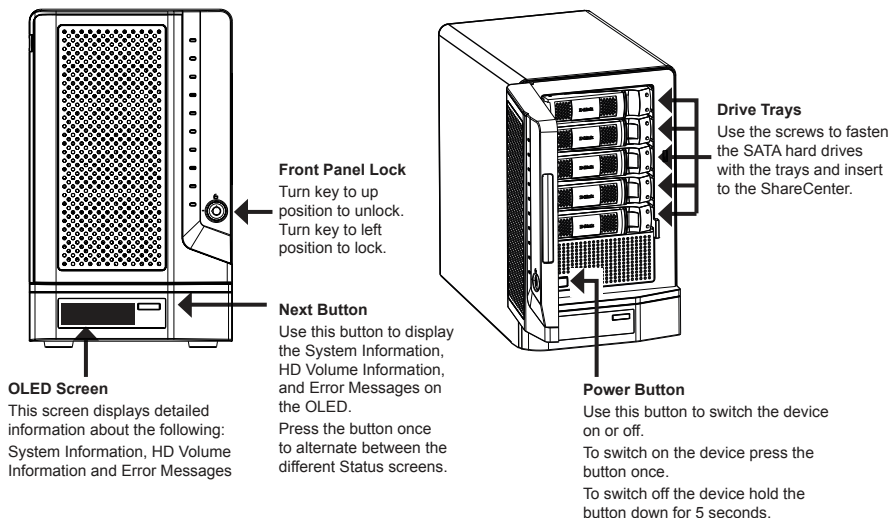
If any of the above items are missing, please contact your reseller.

2. Hardware Overview

Rear Panel



Front Panel



Using the OLED

The ShareCenter features an OLED that enables the administrator to easily view information about the ShareCenter. The OLED display screen displays the system information, hard drive volume information and error messages. The OLED has three different screens:

System Information- This screen shows the following information:

- The hostname of the ShareCenter
- The IP address of the ShareCenter
- The hard drive slots information

Hard Drive Volume information- This screen shows the following information:

- The percentage of space used on the hard drives.

Error Messages- This screen shows error messages when there is any system failure.

Press the  button once to alternate between the different **Status** screens.

LED Indicator Lights

On each hard drive tray there are 2 LED indicator lights. The meaning of the LED colors are shown below:

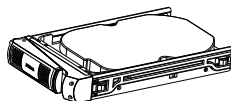
Hard Drive Tray LED Lights	Color	Status	Description
Top LED	Blue	Static	Disk is powered on and operational
Bottom LED	Green	Blinking	Disk is being accessed
	Red	Static	Disk has failed or is offline

3. Hardware Installation

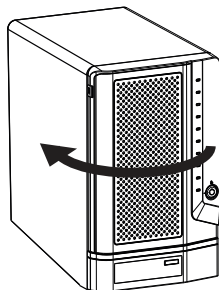
Follow the instructions below to install a hard drive, connect to the network and power on the ShareCenter. Open the shipping carton for the ShareCenter and carefully remove and unwrap its contents. Follow the instructions below to setup the ShareCenter. If this is the first time using the ShareCenter or if a new hard disk is installed, use the Easy Search utility located on the Installation CD and follow the instructions for setting up, configuring and formatting the new drive.

To install ShareCenter on your local network, refer to the steps below:

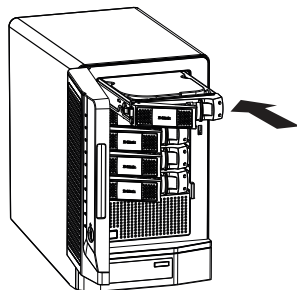
1. Put a 3.5" SATA hard drive into a drive tray and use screws to fasten the hard drive with the tray. There are four holes for fastening the screws. Two holes are circled in red in the image, and the other two holes are on the other side of the drive tray.



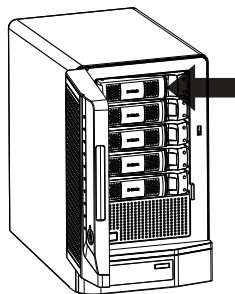
2. Open the faceplate to access the drive bays.



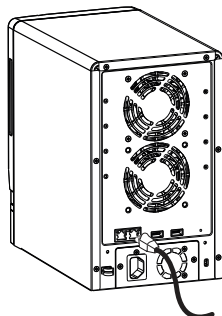
3. Insert the tray into a bay.



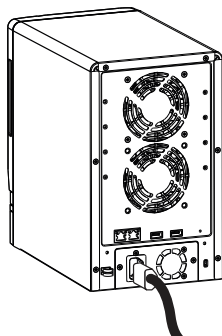
4. Depress the green button to lock it into place.



5. Connect an Ethernet cable to the available Ethernet port. This cable should connect the ShareCenter to your local network via a router or switch, or directly to a computer for configuration.



6. Connect the supplied power adapter to the power receptacle.

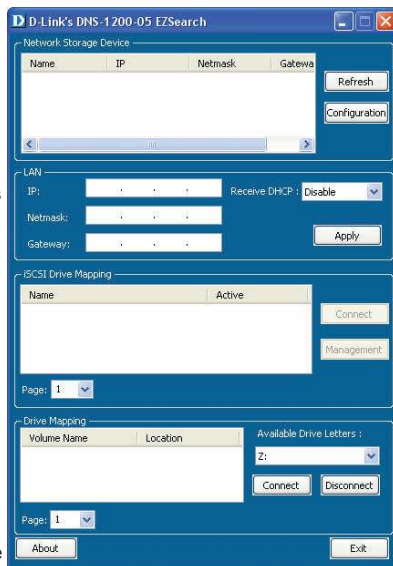


4. Configuration with Wizard

Easy Search Utility

When first powered on, during the initial boot sequence, the ShareCenter will wait to be assigned an IP address via DHCP. If it does not receive a DHCP assigned IP address, by default it will have a self-assigned IP address in the range of 169.254.0.0 to 169.254.255.255. It is recommended to use the included D-Link Easy Search Utility when accessing and configuring the ShareCenter for the first time. If you want to change the IP address before logging in or are unable to connect to the ShareCenter IP address, you can use the Easy Search Utility provided on the product CD to locate the device on your network and make any needed changes.

- Network Storage Device** The Easy Search Utility displays any ShareCenter devices it detects on the network here.
- Refresh** Click Refresh to refresh the device list.
- Configuration** Click Configuration to access the Web based configuration of the ShareCenter.
- LAN** Configure the LAN Settings for the ShareCenter here.
- Apply** Click Apply to save changes to the LAN Settings.
- iSCSI Drive Mapping** Displays the available iSCSI targets on ShareCenter.
- Connect** Click Connect to connect to the iSCSI target.
- Management** Click Management to edit the information.
- Drive Mapping** Volumes available for mapping are displayed here.
- Available Drive** Choose an available drive letter. Click Connect to map the selected volume.
- Letters** Click Disconnect to disconnect the selected mapped volume.
- About** Click About to view the software version of the Easy Search Utility.
- Exit** Click Exit to close the utility.



Getting Started

To run the Easy Search Utility, insert the ShareCenter CD into your CD-ROM drive:

Click Easy Search Utility.



Select the listed ShareCenter and click the Configuration button. This will launch the computer's default web browser and direct it to the IP address listed for the device. Make sure the browser is not configured to use a proxy server.

Note: The computer used to access the ShareCenter web-based configuration manager must be on the same subnet as the ShareCenter. If your network is using a DHCP server and the computer receives IP settings from DHCP server, the ShareCenter will automatically be in the same subnet.



The Login screen will appear:

Note: The computer used to access the ShareCenter web-based configuration, manager must be on the same subnet as the ShareCenter. If your network is using a DHCP server and the computer receives IP settings from DHCP server, the ShareCenter will automatically be in the same subnet.

Select **System Administrator** and leave the password field blank.

Click **Login**.



System Wizard

The ShareCenter has a System Wizard that allows you to quickly configure some of the basic device settings. Click the **System Wizard** icon in the Homepage (🏠) window to start the Setup Wizard.

When running the ShareCenter System Wizard, the welcome screen details the five steps of the wizard.



Click **Next** to continue.



This window can configure the LAN 1 settings.

Click **Next** to continue.



This window can configure the LAN 2 settings.

Click **Next** to continue.

Enter the host name of the ShareCenter. →

Enter the primary and secondary DNS server address in the fields. →

Use the drop-down menu to select the LAN interface. →

Click **Next** to continue. →



This window can enable or disable various the file sharing method.

Click **Next** to continue. →



Select the configuration type of the volume, **Standard, JBOD, RAID 0, RAID1, RAID5 or RAID 6.** →

Tick the corresponding check box to select the hard disk(s) in the array and spare. →

Click **Next** to continue. →



Select to enable or disable the auto-rebuild function of RAID 1, RAID 5, or RAID 6.

Click the **Enable** radio button to encrypt the volumes. Enter a password in the **Password** and **Confirm Password** fields.

Tick the **Auto Unlock** check box to automatically unlock the volume when the system starts.

Tick the **USB Key** check box to save the password to a USB drive.

Click **Next** to continue.



This window displays the information you configured in System Wizard.

Click **Apply** to continue.



A warning message appears before starting to create the volume.



The volume is being created. The status bar displays the percentage of completion in real time.



The ShareCenter is saving the settings. After saving the settings, the Homepage window will appear.



Mapping a Drive

You can use the D-Link Easy Search Utility to map drives to your computer. Insert the ShareCenter CD into your CD-ROM drive.

Click Easy Search Utility.



The Easy Search Utility will load and detect any ShareCenter devices that are on the local network.

If the ShareCenter you are working with does not show up in the device list, click **Refresh**.

Highlight an available ShareCenter.



Available volumes will be displayed under Drive Mapping.

Highlight the volume you want to map.

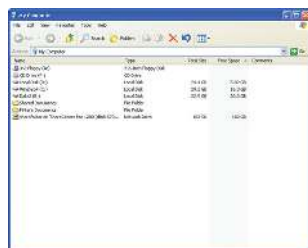
Select an available drive letter from the drop-down menu and click **Connect**.

Once connected, your mapped drive(s) will appear in My Computer.

Double-click the My Computer icon on your desktop.



Double-click the mapped drive to access the files and folders.



Technical Support

United Kingdom (Mon-Fri) website: <http://www.dlink.co.uk> FTP: <ftp://ftp.dlink.co.uk>
Home Wireless/Broadband 0871 873 3000 (9.00am–06.00pm, Sat 10.00am-02.00pm)
Managed, Smart, & Wireless Switches, or Firewalls 0871 873 0909 (09.00am- 05.30pm)
(BT 10ppm, other carriers may vary.)

Ireland (Mon-Fri)

All Products 1890 886 899 (09.00am-06.00pm, Sat 10.00am-02.00pm)
Phone rates: €0.05ppm peak, €0.045ppm off peak times

DNS-1200-05

Schnellinstallationsanleitung

Diese Installationsanleitung bietet Ihnen grundlegende Anleitungen zur Installation des DNS-1200-05 in Ihrem Netzwerk. Zusätzliche Informationen zur Verwendung des ShareCenter finden Sie im Benutzerhandbuch, das Ihnen auf der CD, die diesem Paket beiliegt, oder über die D-Link Support-Website zur Verfügung steht.

Installationsschritte

1. Prüfen Sie den Packungsinhalt, ob er mit den auf der Liste unten aufgeführten Artikeln übereinstimmt.
2. Hardware-Überblick
3. Hardware-Installation
4. Konfiguration mithilfe des Assistenten

1. Packungsinhalt

- D-Link ShareCenter Pro 1200
- CD-ROM mit Handbuch und Software
- Installationsanleitung
- Netzkabel
- Kat.5 Ethernetkabel
- Sicherungsschlüssel für die Vorderseite

Hinweis: Die Verwendung eines Netzteils mit einer anderen Spannung als in dem zum Lieferumfang des ShareCenters gehörenden Netzteil führt zu Schäden. In diesem Falle erlischt der Garantieanspruch für dieses Produkt.

Hinweis: Die Verwaltung des ShareCenter Pro 1200 sollte ausschließlich von dem entsprechend autorisierten Servermanager oder IT-Administrator durchgeführt werden. Das ShareCenter Pro 1200 sollte mit dem Schlüssel für die Vorderseite des Geräts gegen unbefugten Zugriff gesichert werden. Ausschließlich zertifizierten Mitarbeitern, die den Schlüssel in Verwahrung haben, sollte es gestattet sein, die Sperre aufzuheben.

Sollte einer der oben aufgeführten Artikel fehlen, wenden Sie sich bitte an Ihren Fachhändler.

2. Hardware-Überblick

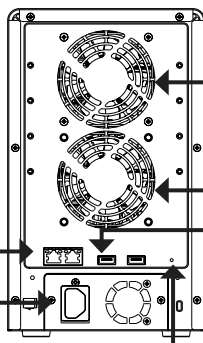
Rückseite

Gigabit Ethernet-Port

Verwenden Sie den Gigabit Ethernet-Port, um das ShareCenter mit dem lokalen Netz zu verbinden.

Stromanschluss

Stecken Sie das im Lieferumfang des Produkts enthaltene Netzkabel in die Stromeingangsbuchse.



Lüfter

Der Lüfter wird verwendet, um die Festplatten zu kühlen. Er bietet eine Geschwindigkeitssteuerungsfunktion. Beim Einschalten des Systems rotieren die Flügel zunächst mit geringer, bei einer Temperatur über 49 °C mit höherer Geschwindigkeit.

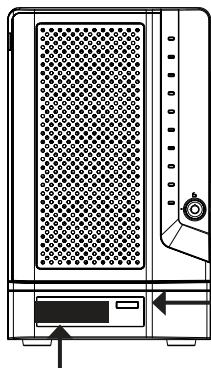
USB-Anschluss

Zwei USB 2.0 (Typ A) Steckverbinder. Die USB-Hostports sind für Druckserver, USB-Speichergeräte oder die USV-Beobachtung über USB bestimmt.

Rücksetztaste (Reset)

Drücken und halten Sie diese Taste mehr als 5 Sekunden lang gedrückt, um die werkseitigen Standardeinstellungen des Geräts wiederherzustellen.

Vorderseite



OLED-Anzeige

Auf dieser Anzeige werden folgende Informationen im Detail angezeigt:

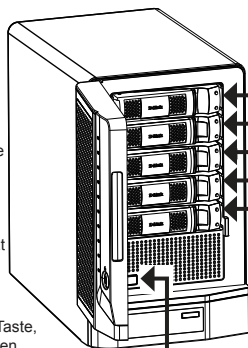
Systeminformationen, Informationen zu den logischen Festplattenlaufwerken sowie Fehlermeldungen

Vorderseite/ Sicherung

Drehen Sie den Schlüssel auf die Position 'Oben', um die Sperre aufzuheben. Drehen Sie den Schlüssel in die Position 'Links', um den Zugang zum Gerät zu sperren.

Weiter (Next)

Verwenden Sie diese Taste, um Systeminformationen, Informationen zu den logischen Festplattenlaufwerken sowie Fehlermeldungen auf der OLED anzuzeigen. Drücken Sie einmal auf die Taste, um zwischen den verschiedenen Statusangaben zu wechseln.



Laufwerkfächer

Verwenden Sie die Schrauben, um die SATA-Festplattenlaufwerke an den Fächern (Laufwerkschlitzen) anzubringen und in den ShareCenter einzusetzen.

Ein-/Aus-Taste

Mit dieser Taste schalten Sie das Gerät ein oder aus.

Drücken Sie einmal auf die Taste, um das Gerät einzuschalten. Um das Gerät auszuschalten, halten Sie die Taste 5 Sekunden lang gedrückt.

Verwendung der OLED

Das ShareCenter bietet eine OLED-Anzeige, von der der Administrator Informationen über das ShareCenter problemlos ablesen kann. Auf dieser OLED-Anzeige werden Systeminformationen, Informationen zu logischen Festplattenlaufwerken sowie Fehlermeldungen angezeigt. Es stehen drei unterschiedliche Bildschirmanzeigen zur Verfügung:


Systeminformationen – Es werden die folgenden Informationen angezeigt:

- Der ShareCenter-Hostname
- Die IP-Adresse des ShareCenters.
- Informationen zu den Festplatteneinschüben

Informationen zu logischen Festplattenlaufwerken – Es werden die folgenden Informationen angezeigt:

- Der auf den Festplatten verwendete Speicherplatz in Prozent.

Fehlermeldungen - Es werden bei einem Systemfehler die entsprechenden Fehlermeldungen angezeigt.

Drücken Sie einmal auf die  Taste, um zwischen den verschiedenen **Status-Anzeigen** zu wechseln.

LED-Anzeigelämpchen

An jedem Festplattenlaufwerkfach befinden sich 2 LED-Anzeigelämpchen. Die Bedeutung der LED-Farben werden unten erläutert:

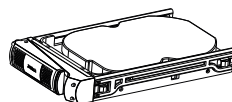
LED-Anzeigen des Festplattenlaufwerkfachs	Farbe	Status	Beschreibung
Obere LED	Blau	Statisch	Datenträger ist eingeschaltet und betriebsbereit
Untere LED	Grün	Blinkt	Auf Datenträger wird zugegriffen
	Rot	Statisch	Datenträgerfehler oder offline

3. Hardware-Installation

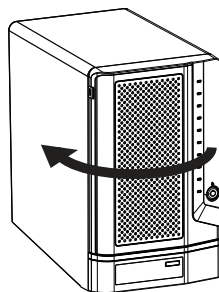
Folgen Sie den Anleitungen unten, um ein Festplattenlaufwerk zu installieren, eine Verbindung zum Netzwerk herzustellen und das ShareCenter einzuschalten. Öffnen Sie den Versandkarton, in dem sich Ihr ShareCenter befindet, nehmen Sie das Gerät vorsichtig heraus und entpacken Sie es. Richten Sie das ShareCenter wie folgt ein. Wenn Sie den das ShareCenter zum ersten Mal verwenden oder eine neue Festplatte installieren, verwenden Sie das Easy Search-Programm auf der Installations-CD und führen Sie die Anleitungen zum Einrichten, Konfigurieren und Formatieren des neuen Laufwerks aus.

Führen Sie zum Installieren des ShareCenter in Ihrem lokalen Netzwerk die folgenden Schritte aus:

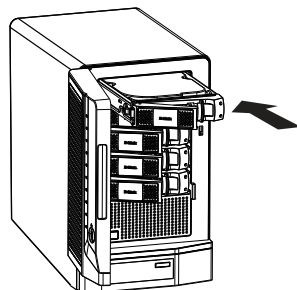
1. Legen Sie eine 3.5" SATA-Festplattenlaufwerk in ein Laufwerkfach und sichern Sie das Festplattenlaufwerk an dem Fach mithilfe der Schrauben. Zum Anbringen der Schrauben finden Sie vier Löcher. Zwei sind in dem Bild durch einen roten Kreis gekennzeichnet und die anderen zwei Löcher befinden sich auf der anderen Seite des Laufwerkfachs.



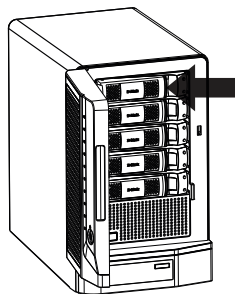
2. Öffnen Sie die Abdeckung, um Zugang zu den Laufwerkschächten zu bekommen.



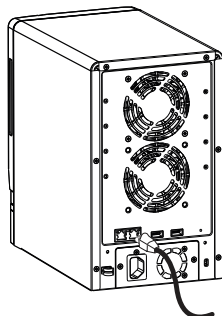
3. Stecken Sie das Fach in einen Schacht.



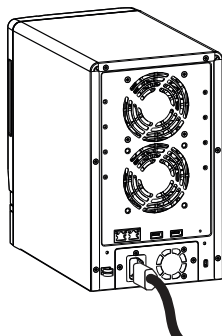
4. Drücken Sie die grüne Taste, damit es einrastet.



5. Schließen Sie ein Ethernet-Kabel an den verfügbaren Ethernet-Port an. Mit diesem Kabel wird das ShareCenter über einen Router oder Switch mit Ihrem lokalen Netzwerk oder direkt mit einem Computer zwecks Konfiguration verbunden.



6. Schließen Sie das Netzkabel (Stromadapter) an die Steckdose an.



4. Konfiguration mithilfe des Assistenten Easy Search-Programm

Beim ersten Einschalten des Gerätes und während des ersten Hochfahrens wartet das ShareCenter auf die Zuweisung einer IP-Adresse über das DHCP. Wenn es keine über DHCP zugewiesene IP-Adresse empfängt, verwendet es standardmäßig eine selbst zugewiesene IP-Adresse in dem Bereich 169.254.0.0 bis 169.254.255.255.. Es wird empfohlen, dass Sie das zum Lieferumfang gehörende D-Link Easy Search-Programm verwenden, wenn Sie das erste Mal auf das ShareCenter zugreifen und es konfigurieren. Wenn Sie die IP-Adresse ändern möchten, bevor Sie sich anmelden, oder wenn Sie keine Verbindung zur IP-Adresse des ShareCenters herstellen können, können Sie das Easy Search-Programm auf der Produkt-CD verwenden, um das Gerät in Ihrem Netzwerk zu suchen und etwaige Änderungen vorzunehmen.

Network Storage Device (Netzwerkspeichergerät) Das Easy Search-Programm zeigt alle ShareCenter-Geräte im Netzwerk an, die es erkennt.

Refresh (Aktualisieren) Klicken Sie auf 'Aktualisieren', um die Geräteliste zu aktualisieren.

Configuration (Konfiguration) Klicken Sie auf 'Konfiguration', um auf die webbasierte ShareCenter-Konfiguration zuzugreifen.

LAN Konfigurieren Sie die LAN-Einstellungen für das ShareCenter.

Apply (Übernehmen) Klicken Sie auf 'Apply' (Übernehmen), um die Änderungen der LAN-Einstellungen zu speichern.

iSCSI Drive Mapping (iSCSI-Laufwerkzuordnung) Zeigt die verfügbaren iSCSI-Ziele im ShareCenter an.

Connect (Verbinden) Klicken Sie auf 'Connect' (Verbinden), um eine Verbindung zum iSCSI-Ziel herzustellen.

Management Klicken Sie auf 'Management', um die Informationen zu bearbeiten.

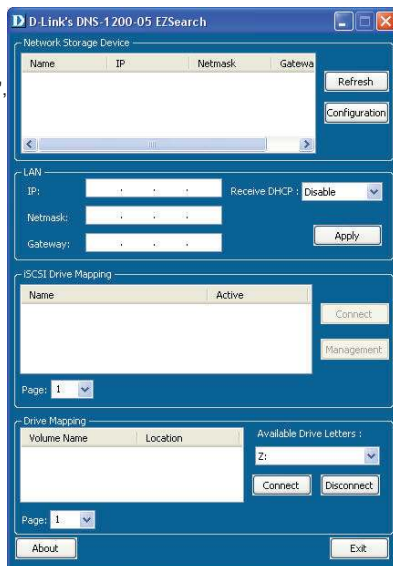
Drive Mapping (Laufwerkzuordnung) Hier werden die für die Zuordnung verfügbaren logischen Laufwerke angezeigt.

Available Drive Wählen Sie einen verfügbaren Laufwerksbuchstaben. Klicken Sie auf Connect (Verbinden), um das ausgewählte logische Laufwerk zuzuordnen.

Letters (Verfügbare Laufwerksbuchstaben) Klicken Sie auf 'Disconnect' (Trennen), um das ausgewählte zugeordnete logische Laufwerk zu trennen.

About (Info) Klicken Sie auf 'About' (Info), um die Softwareversion des Easy Search-Programms anzuzeigen.

Exit (Beenden) Klicken Sie auf Exit (Beenden), um das Programm zu beenden.



Erste Schritte

Um das Easy Search-Programm auszuführen, legen Sie die ShareCenter-CD in das CD-ROM-Laufwerk ein:

Klicken Sie auf Easy Search Utility (Easy Search-Programm).



Wählen Sie das aufgelistete ShareCenter und klicken Sie auf die Schaltfläche 'Configuration' (Konfiguration). Dadurch wird der Standard-Webbrowser des Computers gestartet und an die für das Gerät aufgelistete IP-Adresse weitergeleitet. Stellen Sie sicher, dass der Browser nicht für die Verwendung eines Proxy-Servers konfiguriert ist.

Hinweis: Der Computer, der für den Zugriff auf den webbasierten ShareCenter-Konfigurationsmanager verwendet wird, muss sich auf dem gleichen Subnetz befinden wie das ShareCenter. Verwendet Ihr Netzwerk einen DHCP-Server und der Computer erhält die IP-Einstellungen vom DHCP-Server, ist das ShareCenter automatisch im gleichen Subnetz.



Der Anmeldebildschirm wird angezeigt:


Hinweis: Der Computer, der für den Zugriff auf den webbasierten ShareCenter-Konfigurationsmanager verwendet wird, muss sich auf dem gleichen Subnetz befinden wie das ShareCenter. Verwendet Ihr Netzwerk einen DHCP-Server und der Computer erhält die IP-Einstellungen vom DHCP-Server, ist das ShareCenter automatisch im gleichen Subnetz.

Wählen Sie **System Administrator** und lassen Sie das Kennwortfeld leer.

Klicken Sie auf **Login**



Systemassistent

Das ShareCenter bietet einen Setup-Assistenten, mit dem Sie einige der grundlegenden Geräteeinstellungen schnell konfigurieren können. Klicken Sie auf der Startseite () auf das Symbol für den **Systemassistenten**, um die Hilfe zur Einrichtung zu starten.

Wenn Sie den ShareCenter-Systemassistenten starten, werden im Startbildschirm die fünf Schritte des Assistenten aufgelistet.



Klicken Sie auf **Next**(Weiter), um fortzufahren.



In diesem Fenster können Sie die Einstellungen für LAN 1 vornehmen.

Klicken Sie auf **Next**(Weiter), um fortzufahren.



In diesem Fenster können Sie die Einstellungen für LAN 2 vornehmen.

Klicken Sie auf **Next**(Weiter), um fortzufahren.

Geben Sie den Hostnamen des ShareCenters ein.

Geben Sie die primäre und sekundäre DNS-Serveradresse in den entsprechenden Feldern ein.

Verwenden Sie das Dropdown-Menü zur Wahl der LAN-Schnittstelle.

Klicken Sie auf **Next**(Weiter), um fortzufahren.

System Wizard

Host Name

Hostname: [hostname]

DNS Server

Primary DNS: [193.10.10.1]

Secondary DNS:

Default Gateway

Gateway: [LAN 1]

Next | Back | Cancel

In diesem Fenster können verschiedene Optionen von Datenfreigabemethoden aktiviert bzw. deaktiviert werden.

Klicken Sie auf **Next**(Weiter), um fortzufahren.

System Wizard

File Sharing

SMB: Enable Disable

FTP: Enable Disable

NFS: Enable Disable

SFS: Enable Disable

Wake: Enable Disable

Next | Back | Cancel

Wählen Sie den Konfigurationstyp des logischen Laufwerks: **Standard**, **JBOD**, **RAID 0**, **RAID 1**, **RAID 5** oder **RAID 6**.

Markieren Sie zur Wahl der Festplatte(n) für Array und Reserve die entsprechenden Kontrollkästchen.

Klicken Sie auf **Next**(Weiter), um fortzufahren.

System Wizard

RAID Level

Standard: Disk 0, Disk 1, Disk 2, Disk 3
 JBOD: Disk 0, Disk 1, Disk 2, Disk 3
 RAID 0: Disk 0, Disk 1, Disk 2, Disk 3
 RAID 1: Disk 0, Disk 1, Disk 2, Disk 3
 RAID 5: Disk 0, Disk 1, Disk 2, Disk 3
 RAID 6: Disk 0, Disk 1, Disk 2, Disk 3

Disk(s)

RAID	Group	RAID	RAID	RAID
<input type="checkbox"/>	<input type="checkbox"/>	<input type="checkbox"/>	<input type="checkbox"/>	<input type="checkbox"/>
<input type="checkbox"/>	<input type="checkbox"/>	<input type="checkbox"/>	<input type="checkbox"/>	<input type="checkbox"/>
<input type="checkbox"/>	<input type="checkbox"/>	<input type="checkbox"/>	<input type="checkbox"/>	<input type="checkbox"/>
<input type="checkbox"/>	<input type="checkbox"/>	<input type="checkbox"/>	<input type="checkbox"/>	<input type="checkbox"/>

Next | Back | Cancel

Wählen Sie zwischen Aktivierung oder Deaktivierung der Auto-Rebuild-Funktion von RAID 1, RAID 5 oder RAID 6..

Klicken Sie auf das Optionsfeld **Enable** (Aktivieren), um die logischen Laufwerke zu verschlüsseln. Geben Sie ein Kennwort in den Feldern **Password** (Kennwort) und **Confirm Password** (Kennwort bestätigen) ein.

Markieren Sie das Kontrollkästchen **Auto Unlock** (Auto. Entsperrung), um die Sperre des logischen Laufwerks bei Systemstart automatisch aufzuheben. Markieren Sie das Kontrollkästchen **USB Key** (USB-Schlüssel), um das Kennwort auf einem USB-Laufwerk zu speichern.

Klicken Sie auf **Next**(Weiter), um fortzufahren.

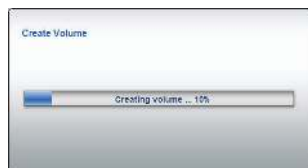
In diesem Fenster werden die im Systemassistenten konfigurierten Einstellungen angezeigt.

Klicken Sie auf **Apply** (Übernehmen), um fortzufahren.

Es erscheint eine Warnmeldung, bevor die Erstellung des logischen Laufwerks beginnt.

Das logische Laufwerk wird erstellt. Der Status des Vorgangs wird in Echtzeit als Prozentwert auf der Statusleiste angezeigt.

Das ShareCenter speichert die Einstellungen. Die Startseite wird angezeigt.



Laufwerke zuordnen

Sie können das Easy Search-Programm von D-Link verwenden, um Ihrem Computer Laufwerke zuzuordnen. Legen Sie die ShareCenter-CD in Ihr CD-ROM-Laufwerk ein.

Klicken Sie auf Easy Search Utility (Easy Search-Programm).



Das Easy Search-Programm wird geladen und erkennt alle ShareCenter-Geräte im lokalen Netzwerk.

Wenn das ShareCenter, mit dem Sie arbeiten, in der Geräteliste nicht angezeigt wird, klicken Sie auf **Refresh** (Aktualisieren).

Markieren Sie ein verfügbares ShareCenter.



Verfügbare Datenträger werden unter der Laufwerkzuordnung (Drive Mapping) angezeigt. Markieren Sie das logische Laufwerk, das Sie zuordnen möchten.

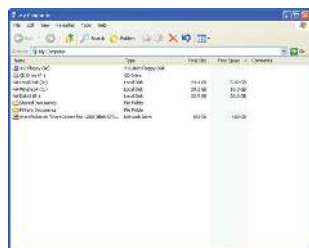
Wählen Sie im Dropdown-Menü einen verfügbaren Laufwerksbuchstaben aus und klicken Sie auf **Connect** (Verbinden).

Sobald die zugeordneten Laufwerke angeschlossen sind, werden Sie unter 'Arbeitsplatz' angezeigt.

Doppelklicken Sie auf Ihrem Desktop auf das Symbol 'Arbeitsplatz'.



Doppelklicken Sie auf das zugeordnete Laufwerk, um auf die Dateien und Ordner zuzugreifen.



Technische Unterstützung

Deutschland: Web: <http://www.dlink.de>

Telefon: +49(0)1805 2787 0,14 € pro Minute Zeiten: Mo. –Fr. 09:00 – 17:30 Uhr

Österreich: Web: <http://www.dlink.at>

Telefon: +43(0)820 480084 0,116 € pro Minute Zeiten: Mo. –Fr. 09:00 – 17:30 Uhr

Schweiz: Web: <http://www.dlink.ch>

Telefon: +41(0)848 331100 0,08 CHF pro Minute Zeiten: Mo. –Fr. 09:00 – 17:30 Uhr

* Gebühren aus Mobilnetzen und von anderen Providern können abweichen.

Guide d'installation rapide du DNS-1200-05

Ce guide d'installation fournit des instructions élémentaires qui vous aideront à installer le DNS-1200-05 sur votre réseau. Pour obtenir des informations complémentaires sur l'utilisation du ShareCenter, consultez le Manuel d'utilisation, disponible sur le CD joint à ce coffret, ou sur le site Web d'assistance D-Link.

Procédure d'installation

1. Vérifiez le contenu de la boîte par rapport à la liste ci-dessous.
2. Description du matériel
3. Installation du matériel
4. Configuration à l'aide de l'assistant

1. Contenu de la boîte

- ShareCenter Pro 1200 D-Link
- CD-ROM avec manuel et logiciel
- Guide d'installation rapide
- Cordon d'alimentation
- Câble Ethernet CAT5
- Clé de verrouillage de façade

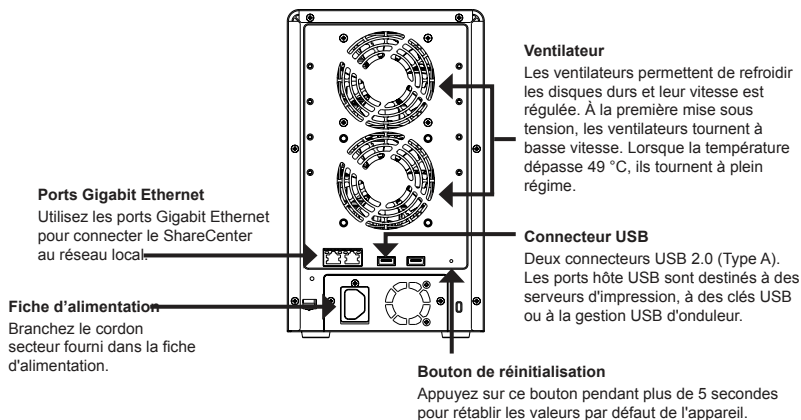
Remarque : l'utilisation d'une alimentation dont la tension diffère de celle de votre ShareCenter l'endommagera et en annulera la garantie.

Remarque : l'entretien du ShareCenter Pro 1200 doit être uniquement effectué par le responsable du serveur autorisé ou par l'administrateur système. Le ShareCenter Pro 1200 doit être verrouillé à l'aide de la clé de verrouillage de façade. Seul le personnel agréé muni de la clé est autorisé à le déverrouiller.

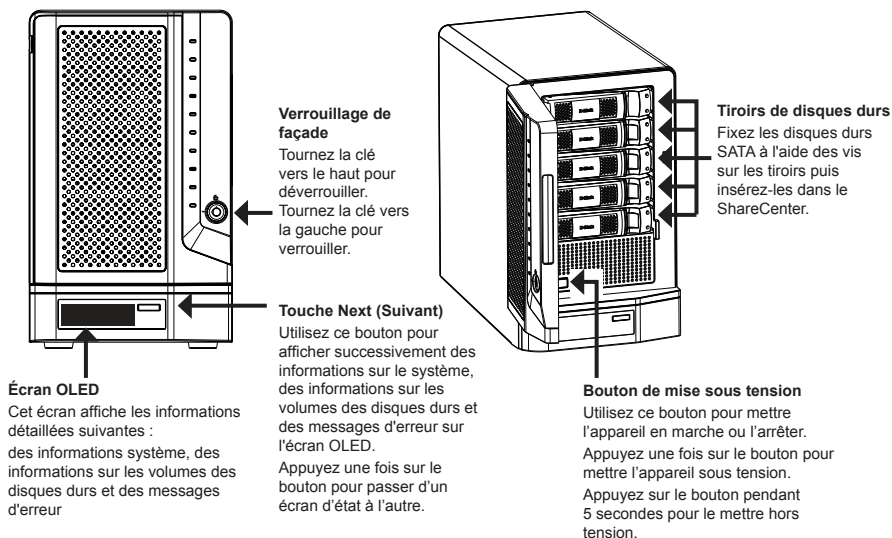
Contactez votre revendeur s'il manque l'un des éléments ci-dessus.

2. Description du matériel

Panneau arrière



Façade



Utilisation de l'écran d'affichage OLED

Le ShareCenter comporte un écran OLED qui permet à l'administrateur de consulter aisément les informations relatives au ShareCenter. L'écran OLED affiche des informations sur le système, des informations sur les volumes des disques durs et des messages d'erreur. L'écran OLED comprend trois écrans différents :

Informations système : cet écran affiche les informations suivantes :

- Le nom d'hôte du ShareCenter
- L'adresse IP du ShareCenter
- Des informations relatives aux compartiments de disques durs

Informations sur les volumes des disques durs : cet écran affiche les informations suivantes :

- le pourcentage d'espace utilisé sur les disques durs.

Messages d'erreur : cet écran affiche les messages d'erreur en cas de défaillance du système.

Appuyez une fois sur le bouton  pour passer d'un écran **d'état** à l'autre.

Voyants lumineux

Il y a 2 voyants lumineux sur chaque tiroir de disque dur. La signification des couleurs des voyants est indiquée ci-dessous :

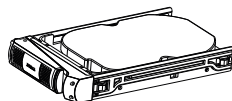
Voyants des tiroirs de disques durs	Couleur	État	Description
Voyant supérieur	Bleu	Fixe	Le disque dur est sous tension et opérationnel
Voyant inférieur	Vert	Clignote	L'appareil accède au disque dur
	Rouge	Fixe	Panne de disque ou hors ligne

3. Installation du matériel

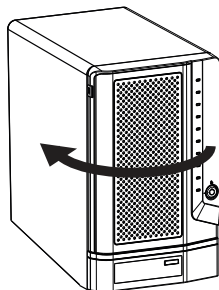
Suivez les instructions ci-après pour installer un disque dur, connecter le ShareCenter au réseau et le mettre sous tension. Ouvrez le carton d'emballage du ShareCenter, puis déballez soigneusement son contenu. Suivez les consignes ci-dessous pour configurer le ShareCenter. Si vous utilisez le ShareCenter pour la première fois ou si un nouveau disque dur est installé, utilisez l'utilitaire Easy Search présent sur le CD d'installation, puis suivez les consignes d'installation, de configuration et de formatage du nouveau disque dur.

Pour installer le ShareCenter sur votre réseau local, procédez comme suit :

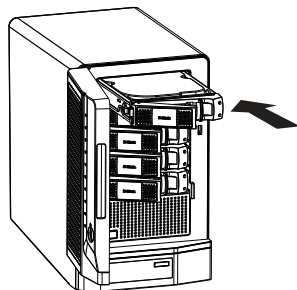
1. Insérez un disque dur SATA de 3,5 pouces dans un tiroir et fixez-le au tiroir à l'aide des vis. Il y a quatre trous pour la fixation par vis. Deux trous sont entourés en rouge sur l'illustration et les deux autres trous se trouvent de l'autre côté du tiroir.



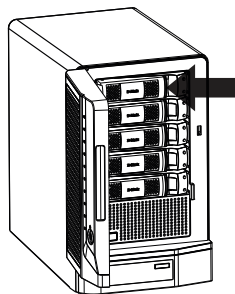
2. Ouvrez la façade pour accéder aux baies de disques.



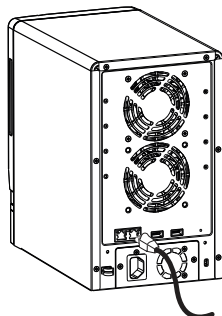
3. Insérez le tiroir dans une baie.



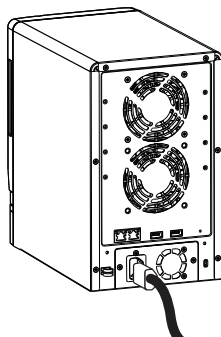
4. Appuyez sur le bouton vert pour le verrouiller en place.



5. Branchez un câble Ethernet au port Ethernet disponible. Ce câble doit relier le ShareCenter à votre réseau local, via un routeur ou un commutateur, ou directement à un ordinateur pour sa configuration.



6. Branchez l'adaptateur secteur inclus dans la fiche d'alimentation.



4. Configuration à l'aide de l'assistant Utilitaire Easy Search

À la première mise sous tension, pendant la séquence de démarrage initiale, le ShareCenter attend de se voir attribuer une adresse IP via DHCP. S'il ne reçoit aucune adresse IP par DHCP, une adresse IP lui est automatiquement attribuée par défaut dans la plage d'adresses 169.254.0.0 à 169.254.255.255. Il est recommandé d'utiliser l'utilitaire Easy Search de D-Link joint lorsque vous accédez au ShareCenter et que vous le configurez pour la première fois. Pour modifier l'adresse IP avant de vous connecter ou si vous ne parvenez pas à vous connecter à l'adresse IP du ShareCenter, vous pouvez utiliser l'utilitaire Easy Search, disponible sur le CD du produit, pour localiser le périphérique sur votre réseau et réaliser les modifications nécessaires.

Network Storage Device (Périphérique de stockage réseau) L'utilitaire Easy Search affiche ici tous les périphériques ShareCenter qu'il détecte sur le réseau.

Actualiser Cliquez sur Refresh (Actualiser) pour actualiser la liste des périphériques.

Configuration Cliquez sur Configuration pour accéder à la configuration Web du ShareCenter.

Réseau local Configurez ici les paramètres du réseau local correspondant au ShareCenter.

Appliquer Cliquez sur Apply (Appliquer) pour enregistrer les modifications apportées aux paramètres du réseau local.

Drive Mapping (Mise en correspondance des disques) iSCSI Affiche les cibles iSCSI disponibles sur le ShareCenter.

Connexion Cliquez sur Connect (Connecter) pour vous connecter à la cible iSCSI.

Gestion Cliquez sur Management (Gestion) pour éditer les informations.

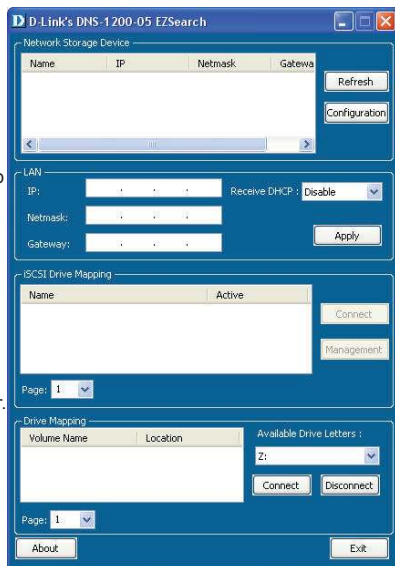
Drive Mapping (Mise en correspondance des disques) Les volumes pouvant être connectés s'affichent ici.

Available Drive Letters Choisissez une lettre de disque disponible. Cliquez sur Connect (Connecter) pour connecter le volume sélectionné.

(Lettres de disque disponibles) Cliquez sur Disconnect (Déconnecter) pour déconnecter le volume connecté sélectionné.

À propos Cliquez sur About (À propos) pour afficher la version du logiciel de l'utilitaire Easy Search.

Quitter Cliquez sur Exit (Quitter) pour fermer l'utilitaire.



Mise en route

Pour exécuter l'utilitaire Easy Search, insérez le CD du ShareCenter dans votre lecteur de CD-ROM :

Cliquez sur Easy Search Utility.



Sélectionnez le ShareCenter répertorié, puis cliquez sur le bouton Configuration. Cela a pour effet d'ouvrir une fenêtre du navigateur Web par défaut avec l'adresse IP répertoriée pour ce périphérique. Vérifiez que le navigateur n'est pas configuré pour utiliser un serveur proxy.

Remarque : l'ordinateur utilisé pour accéder au gestionnaire de configuration Web du ShareCenter doit se trouver sur le même sous-réseau que le ShareCenter. Si le réseau utilise un serveur DHCP et que l'ordinateur reçoit des paramètres IP par serveur DHCP, le ShareCenter sera automatiquement sur le même sous-réseau.



L'écran Login (Ouverture de session) s'ouvre :

Remarque : l'ordinateur utilisé pour accéder au gestionnaire de configuration Web du ShareCenter doit se trouver sur le même sous-réseau que le ShareCenter. Si le réseau utilise un serveur DHCP et que l'ordinateur reçoit des paramètres IP par serveur DHCP, le ShareCenter sera automatiquement sur le même sous-réseau.

Sélectionnez **Administrateur système** et laissez la zone de mot de passe vide.

Cliquez sur **Login**.



System Wizard (assistant système)

Le ShareCenter possède un assistant système (System Wizard) vous permettant de configurer rapidement certains paramètres de base du périphérique. Cliquez sur l'icône **System Wizard** dans la page d'accueil (🔑) pour lancer l'utilitaire de configuration.

Lorsque vous exécutez l'assistant système du ShareCenter, l'écran d'accueil détaille les cinq étapes de l'assistant.



Cliquez sur **Next** (Suivant) pour continuer.



Cette fenêtre permet de configurer les paramètres du réseau local 1.

Cliquez sur **Next** (Suivant) pour continuer.



Cette fenêtre permet de configurer les paramètres du réseau local 2.

Cliquez sur **Next** (Suivant) pour continuer.

Saisissez le nom d'hôte du ShareCenter.

Entrez les adresses principale et secondaire des serveurs DNS dans les champs.

Utilisez le menu déroulant pour sélectionner l'interface du réseau local.

Cliquez sur **Next** (Suivant) pour continuer.



Cette fenêtre permet d'activer ou désactiver plusieurs méthodes de partage de fichiers.

Cliquez sur **Next** (Suivant) pour continuer.



Sélectionnez le type de configuration du volume : **Standard, JBOD, RAID 0, RAID 1, RAID 5** ou **RAID 6**.

Cochez la case correspondant au(x) disque(s) dur(s) en matrice et réserve.

Cliquez sur **Next** (Suivant) pour continuer.



Choisissez d'activer ou de désactiver la fonction de reconstruction automatique de RAID 1, RAID 5 ou RAID 6.

Cliquez sur le bouton radio **Enable** (Activer) pour chiffrer les volumes. Saisissez un mot de passe dans les champs **Password** (mot de passe) et **Confirm Password** (confirmer le mot de passe).

Cochez la case **Auto Unlock** (déverrouillage automatique) pour déverrouiller automatiquement le volume lorsque le système démarre.

Cochez la case **USB Key** (clé USB) pour enregistrer le mot de passe dans une clé USB.

Cliquez sur **Next** (Suivant) pour continuer.

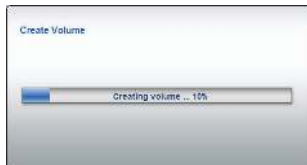
Cette fenêtre affiche les informations que vous avez configurées à l'aide de l'assistant System Wizard.

Cliquez sur **Apply** (Appliquer) pour continuer.

Un message d'avertissement s'affiche avant de commencer à créer le volume.

Le volume est en cours de création. La barre d'état affiche le pourcentage de progression en temps réel.

Le ShareCenter enregistre les paramètres. Après l'enregistrement des paramètres, la page d'accueil s'affiche.



Mise en correspondance des disques

Vous pouvez utiliser l'utilitaire Easy Search de D-Link pour connecter des disques à votre ordinateur. Insérez le CD du ShareCenter dans le lecteur CD.

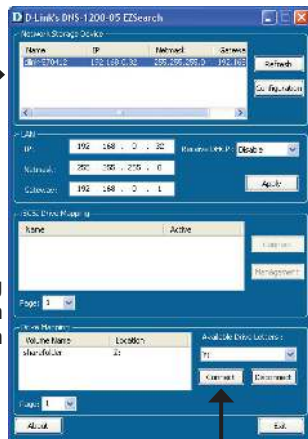
Cliquez sur Easy Search Utility.



L'utilitaire Easy Search charge et détecte les périphériques ShareCenter présents sur le réseau local.

Si le ShareCenter que vous utilisez n'apparaît pas dans la liste de périphériques, cliquez sur **Refresh** (Actualiser).

Mettez en surbrillance un ShareCenter disponible.



Les volumes disponibles s'affichent sous Drive Mapping (Mise en correspondance des disques). Mettez en surbrillance le volume que vous voulez mettre en correspondance.

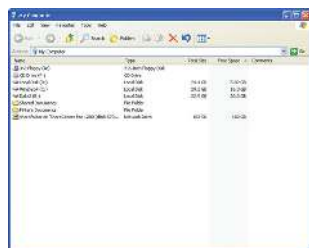
Sélectionnez une lettre de lecteur disponible dans le menu déroulant, puis cliquez sur **Connect** (Connexion).

Après connexion, les disques mis en correspondance apparaissent dans Poste de travail.

Double-cliquez sur l'icône Poste de travail de votre Bureau.



Double-cliquez sur le disque connecté pour accéder aux fichiers et dossiers.



Assistance Technique

Assistance technique D-Link sur internet : <http://www.dlink.fr>

Assistance technique D-Link par téléphone : 0820 0803 03

0.12 € TTC/min depuis un poste fixe

Du lundi au vendredi de 9h à 19h (hors jours fériés)

Guía rápida de instalación de DNS-1200-05

Esta guía de instalación proporciona instrucciones básicas para la instalación de DNS-1200-05 en su red. Para obtener información adicional acerca de cómo utilizar el ShareCenter, consulte el Manual del usuario disponible en el CD incluido en el paquete o en el sitio web de asistencia de D-Link.

Pasos para la instalación

1. Verifique el contenido de la caja con la lista que aparece a continuación.
2. Descripción general del hardware
3. Instalación del hardware
4. Configuración con el asistente

1. ¿Qué contiene la caja?

- D-Link ShareCenter Pro 1200
- CD-ROM con manual y software
- Guía de instalación rápida
- Cable de alimentación
- Cable Ethernet Cat5
- Llave de bloqueo del panel frontal

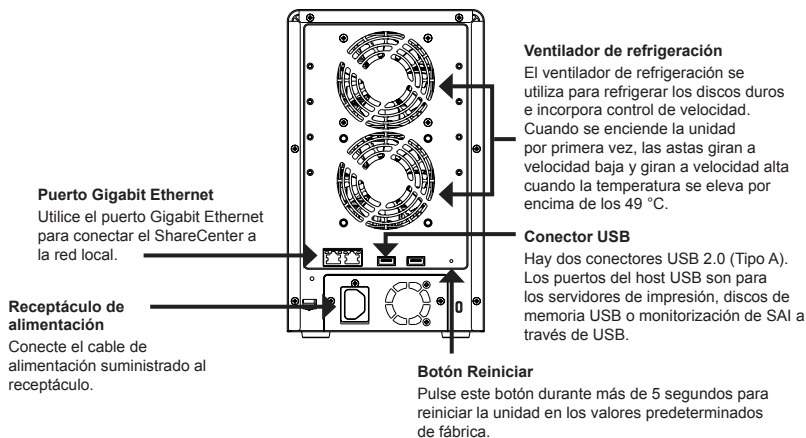
Nota: la utilización de una alimentación de corriente con un voltaje distinto del incluido con el ShareCenter provocará daños y anulará la garantía de este producto.

Nota: el mantenimiento del ShareCenter Pro 1200 sólo deben realizarlo el administrador del servidor o el administrador de TI autorizados. El ShareCenter Pro 1200 se debe bloquear utilizando la llave del panel frontal. Únicamente el personal cualificado que tiene la llave tiene permiso para desbloquearlo.

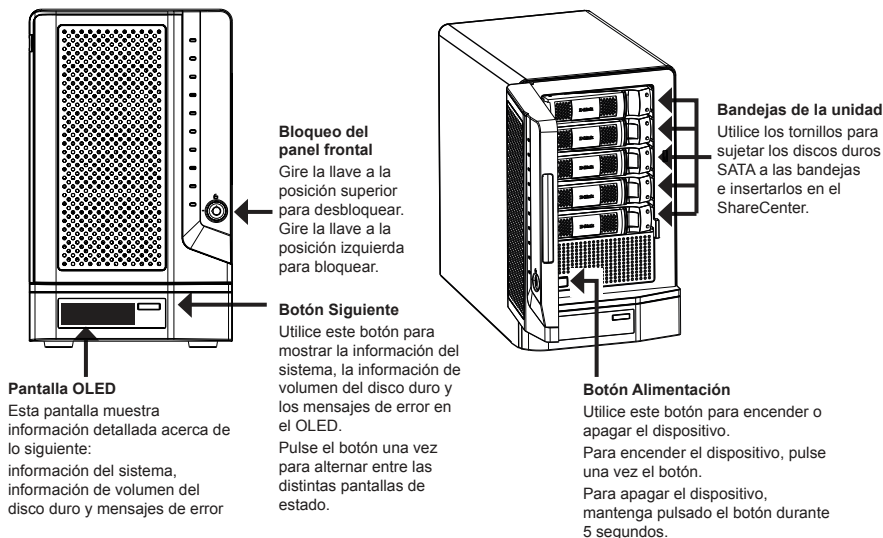
Si falta cualquiera de los componentes anteriores, póngase en contacto con el proveedor.

2. Descripción general del hardware

Panel posterior



Panel frontal



Utilización de OLED

El ShareCenter incorpora un OLED que permite al administrador ver fácilmente la información acerca del ShareCenter. La pantalla de visualización del OLED muestra la información del sistema, la información de volumen del disco duro y los mensajes de error. El OLED cuenta con tres pantallas diferentes:

Información del sistema - Esta pantalla muestra la siguiente información:

- El nombre de host del ShareCenter
- La dirección IP del ShareCenter
- La información de las ranuras del disco duro

Información de volumen del disco duro- Esta pantalla muestra la siguiente información:

- El porcentaje de espacio utilizado en los discos duros.

Mensajes de error- Esta pantalla muestra los mensajes de error cuando hay un fallo del sistema.

Pulse el botón  una vez para alternar entre las distintas pantallas de **Estado**.

Indicadores LED

En cada bandeja de disco duro hay 2 indicadores LED. A continuación se muestra el significado de los colores del LED:

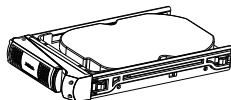
Luces del LED de la bandeja de disco duro	Color	Estado	Descripción
LED superior	Azul	Fijo	El disco está encendido y en funcionamiento
LED inferior	Verde	Parpadeante	Se está accediendo al disco
	Rojo	Fijo	El disco ha fallado o está desconectado

3. Instalación del hardware

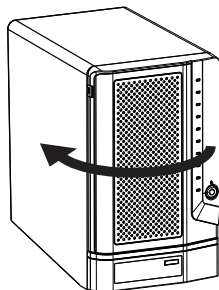
Siga las instrucciones que aparecen a continuación para instalar un disco duro, conectar a la red y encender el ShareCenter. Abra la caja de envío del ShareCenter y desempaquete y desenvuelva su contenido con cuidado. Siga las instrucciones que aparecen a continuación para configurar el ShareCenter. Si es la primera vez que utiliza el ShareCenter o si se instala un nuevo disco duro, use la utilidad Easy Search incluida en el CD de instalación y siga las instrucciones para instalar, configurar y formatear la nueva unidad.

Para instalar ShareCenter en su red local, consulte los pasos siguientes:

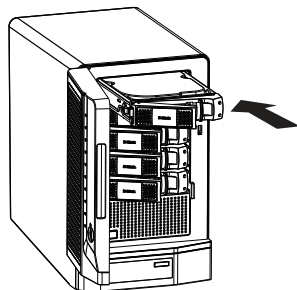
1. Coloque un disco duro de 3,5" SATA en una bandeja de unidad y utilice los tornillos para sujetar el disco duro a la bandeja. Hay cuatro orificios para sujetar los tornillos. En la imagen, dos orificios aparecen con un círculo rojo, y los otros dos orificios están en el otro lado de la bandeja de la unidad.



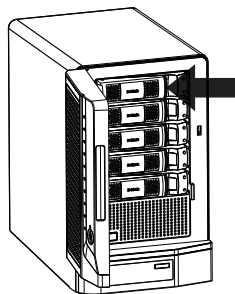
2. Abra la tapa para acceder a las bahías de la unidad.



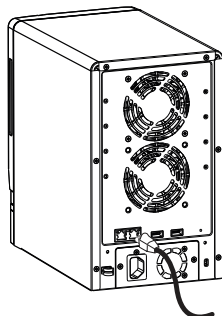
3. Introduzca la bandeja en una bahía.



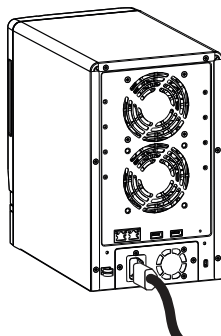
4. Presione el botón verde para bloquearlo en su sitio.



5. Conecte un cable Ethernet al puerto Ethernet disponible. Este cable debe conectar el ShareCenter a la red local a través de un router o un conmutador o directamente a un ordenador para la configuración.



6. Conecte el adaptador de alimentación suministrado al receptáculo de alimentación.



4. Configuración con el asistente Utilidad Easy Search

Cuando encienda por primera vez, durante la secuencia de arranque inicial, el ShareCenter esperará a que se le asigne una dirección IP a través del DHCP. Si no recibe una dirección IP asignada por DHCP, se arrancará de forma predeterminada con una dirección IP dentro del rango de 169.254.0.0 a 169.254.255.255. Se recomienda usar la utilidad Easy Search de D-Link incluida al acceder y configurar por primera vez el ShareCenter. Si desea cambiar la dirección IP antes de iniciar sesión o no es capaz de conectar con la dirección IP del ShareCenter, puede usar la utilidad Easy Search suministrada en el CD del producto para localizar el dispositivo en la red y realiza los cambios necesarios.

Dispositivo de almacenamiento en red La utilidad Easy Search muestra aquí todos los dispositivos ShareCenter que detecta en la red.

Actualizar Haga clic en Actualizar para actualizar la lista de dispositivos.

Configuración Haga clic en Configuración para acceder a la configuración del ShareCenter disponible en la web.

LAN Configure aquí los parámetros de LAN para el ShareCenter.

Aplicar Haga clic en Aplicar para guardar los cambios en los parámetros de LAN.

Asignación de unidad iSCSI Muestra los objetivos iSCSI disponibles en ShareCenter.

Conectar Haga clic en Conectar para conectar al objetivo iSCSI.

Administración Haga clic en Administración para editar la información.

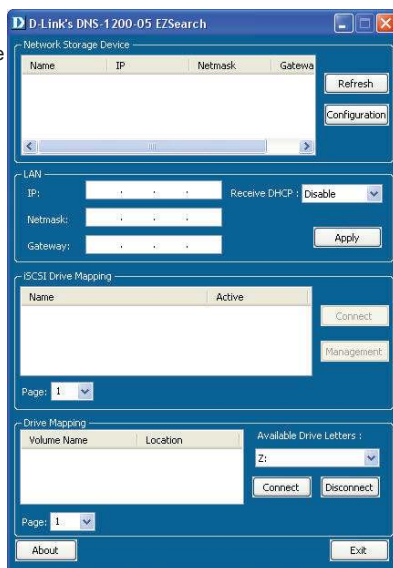
Asignación de unidad Aquí se muestran los volúmenes disponibles para la asignación.

Unidad disponible Seleccione una letra de unidad disponible. Haga clic en Conectar para asignar el volumen seleccionado.

Letras Haga clic en Desconectar para desconectar el volumen asignado seleccionado.

Acerca de Haga clic en Acerca de para ver la versión de software de la utilidad Easy Search.

Salir Haga clic en Salir para cerrar la utilidad.



Introducción

Para ejecutar la utilidad Easy Search, introduzca el CD de ShareCenter en la unidad de CD-ROM:

Haga clic en Utilidad Easy Search.



Seleccione el ShareCenter enumerado y haga clic en el botón Configuración. Esto iniciará el explorador de web predeterminado del ordenador y lo dirigirá a la dirección IP enumerada para el dispositivo. Asegúrese de que el explorador no está configurado para utilizar un servidor proxy.

Nota: el ordenador utilizado para acceder al administrador de la configuración de ShareCenter disponible en la web debe estar en la misma subred que el ShareCenter. Si su red utiliza un servidor DHCP y el ordenador recibe parámetros IP del servidor DHCP, el ShareCenter estará automáticamente en la misma subred.



Aparecerá la pantalla Inicio de sesión:


Nota: el ordenador utilizado para acceder al administrador de la configuración de ShareCenter disponible en la web debe estar en la misma subred que el ShareCenter. Si su red utiliza un servidor DHCP y el ordenador recibe parámetros IP del servidor DHCP, el ShareCenter estará automáticamente en la misma subred.

Seleccione **Administrador del sistema** y deje en blanco el campo de la contraseña.

Haga clic en **Inicio de sesión**.



Asistente del sistema

El ShareCenter cuenta con un Asistente del sistema que permite configurar rápidamente algunos de los parámetros básicos del dispositivo. Haga clic en el icono de **Asistente del sistema** en la ventana de la página de inicio  para iniciar el asistente de configuración.

Al ejecutar el asistente del sistema de ShareCenter, la pantalla de bienvenida muestra los cinco pasos del asistente.



Haga clic en **Siguiente** para continuar.

En esta ventana se pueden configurar los parámetros de LAN 1.



Haga clic en **Siguiente** para continuar.

En esta ventana se pueden configurar los parámetros de LAN 2.



Haga clic en **Siguiente** para continuar.

Escriba el nombre de host del ShareCenter.

Introduzca la dirección primaria y secundaria del servidor DNS en los campos.

Utilice el menú desplegable para seleccionar la interfaz de LAN.

Haga clic en **Siguiente** para continuar.



En esta ventana puede activar o desactivar diversos métodos para compartir archivos.

Haga clic en **Siguiente** para continuar.



Seleccione el tipo de configuración del volumen, **Estándar, JBOD, RAID 0, RAID1, RAID5 o RAID 6.**

Marque la casilla de verificación correspondiente para seleccionar los discos duros en la matriz y la unidad de repuesto.

Haga clic en **Siguiente** para continuar.



Selecciónelo para activar o desactivar la función de reconstrucción automática de RAID 1, RAID 5 o RAID 6.

Haga clic en el botón giratorio **Activar** para cifrar los volúmenes. Introduzca una contraseña en los campos **Contraseña** y **Confirmar contraseña**.

Marque la casilla de verificación **Desbloqueo automático** para desbloquear automáticamente el volumen cuando se inicia el sistema.

Marque la casilla de verificación **Clave USB** para guardar la contraseña en una unidad USB.

Haga clic en **Siguiente** para continuar.

Esta ventana muestra la información que ha configurado en el asistente del sistema.

Haga clic en **Aplicar** para continuar.

Aparece un mensaje de advertencia antes de empezar a crear el volumen.

Se está creando el volumen. La barra de estado muestra el porcentaje de ejecución en tiempo real.

El ShareCenter está guardando los parámetros. Una vez guardados los parámetros, se mostrará la ventana de la página de inicio.



Asignación de una unidad

Puede usar la utilidad Easy Search de D-Link para asignar unidades al ordenador. Inserte el CD de ShareCenter en la unidad de CD-ROM.

Haga clic en Utilidad Easy Search.



La utilidad Easy Search cargará y detectará los dispositivos ShareCenter que se encuentran en la red local.

Si el ShareCenter con el que está trabajando no aparece en la lista de dispositivos, haga clic en **Actualizar**.

Seleccione un ShareCenter disponible.



Se mostrarán los volúmenes disponibles dentro de Asignación de unidad. Seleccione el volumen que desea asignar.

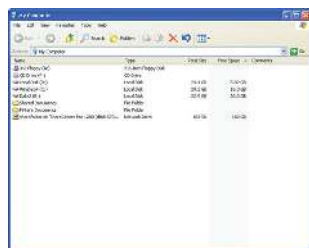
Seleccione la letra de una unidad disponible en el menú desplegable y haga clic en **Conectar**.

Una vez conectadas, las unidades asignadas aparecerán en Mi PC.

Haga doble clic en el icono Mi PC de su escritorio.



Haga doble clic en la unidad asignada para acceder a los archivos y a las carpetas.



Asistencia Técnica

<http://www.dlink.es>

Asistencia Técnica Telefónica de D-Link: +34 902 30 45 45 0,067 €/min

De Lunes a Viernes de 9:00 a 19:00

Guida di installazione rapida di DNS-1200-05

In questa guida di installazione sono riportate le istruzioni di base per installare il dispositivo DNS-1200-05 in rete. Per ulteriori informazioni sull'utilizzo di ShareCenter, consultare il manuale utente disponibile sul CD incluso nella confezione o scaricabile dal sito Web di supporto di D-Link.

ITALIANO

Procedura di installazione

1. Verificare il contenuto della confezione in base all'elenco seguente.
2. Panoramica hardware
3. Installazione dell'hardware
4. Procedura guidata di configurazione

1. Contenuto della confezione

- D-Link ShareCenter Pro 1200
- CD-ROM con manuale e software
- Guida di installazione rapida
- Cavo di alimentazione
- Cavo Ethernet CAT5
- Serratura a chiave del pannello frontale

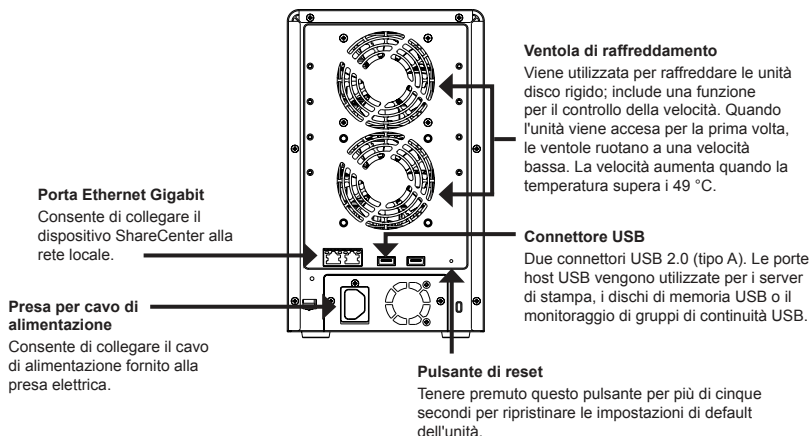
Nota: l'utilizzo di un alimentatore con tensione diversa rispetto a quella dell'alimentatore fornito con ShareCenter causerà danni e invaliderà la garanzia del prodotto.

Nota: la manutenzione del dispositivo ShareCenter Pro 1200 deve essere effettuata solo dal responsabile del server o dall'amministratore IT autorizzato. È opportuno bloccare il dispositivo ShareCenter Pro 1200 mediante l'apposita chiave del pannello frontale e consentirne lo sblocco al solo personale autorizzato che disponga della chiave.

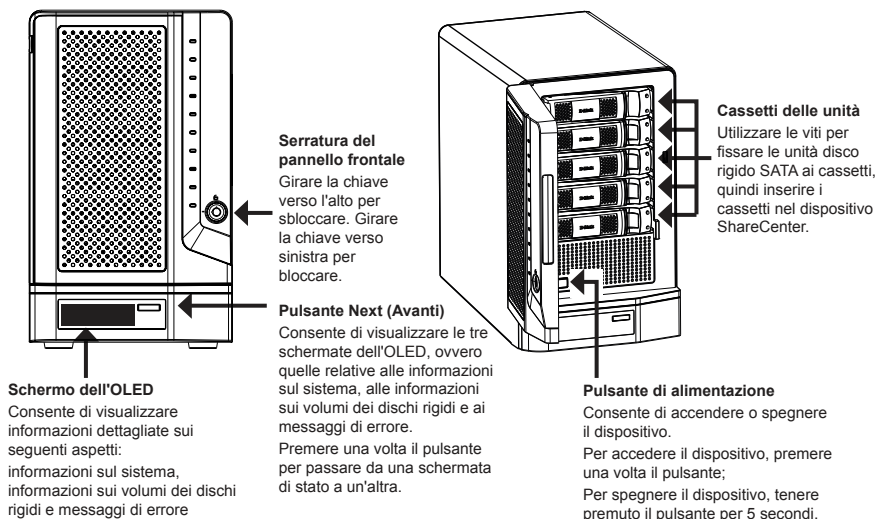
Se uno o più degli articoli sopra elencati risultano mancanti, rivolgersi al rivenditore.

2. Panoramica hardware

Pannello posteriore



Pannello frontale



Utilizzo dell'OLED

ShareCenter include un OLED che consente all'amministratore di visualizzare facilmente informazioni sul dispositivo ShareCenter. Sullo schermo dell'OLED sono visualizzate le informazioni sul sistema, le informazioni sui volumi delle unità disco rigido e i messaggi di errore. L'OLED prevede tre diverse schermate:

System Information (Informazioni sul sistema) -In questa schermata vengono visualizzate le seguenti informazioni:

- Nome host del dispositivo ShareCenter
- Indirizzo IP del dispositivo ShareCenter
- Informazioni sugli slot per dischi rigidi

Hard Drive Volume information (Informazioni sui volumi dei dischi rigidi)- In questa schermata vengono visualizzate le seguenti informazioni:

- Percentuale di spazio utilizzato nelle unità disco rigido.

Error Messages (Messaggi di errore)- In questa schermata vengono visualizzati i messaggi di errore restituiti in caso di malfunzionamento del sistema.

Premere una volta il pulsante  per passare da una schermata di **stato** a un'altra.

Spie degli indicatori LED

Sul cassetto di ogni unità disco rigido sono presenti due spie LED. Di seguito è illustrato il significato dei colori dei LED:

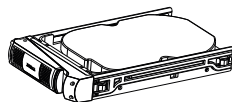
Spie dei LED presenti sul cassetto delle unità disco rigido	Colore	Stato	Descrizione
LED superiore	Blu	Statica	Il disco è alimentato e funzionante
LED inferiore	Verde	Lampeggiante	Sul disco vengono effettuate operazioni
	Rosso	Statica	Disco in errore o offline

3. Installazione dell'hardware

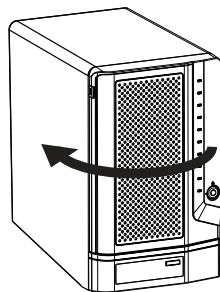
Attenersi alle istruzioni seguenti per installare un'unità disco rigido, eseguire il collegamento alla rete e accendere il dispositivo ShareCenter. Aprire la confezione in cui viene fornito il dispositivo ShareCenter, quindi estrarne e disimballarne il contenuto prestando particolare attenzione. Attenersi alle istruzioni seguenti per installare il dispositivo ShareCenter. Se il dispositivo ShareCenter viene utilizzato per la prima volta oppure se viene installato un nuovo disco rigido, utilizzare l'utilità di ricerca semplificata, disponibile sul CD di installazione, quindi attenersi alle istruzioni per installare, configurare e formattare la nuova unità.

Per installare ShareCenter nella rete locale, eseguire le operazioni seguenti:

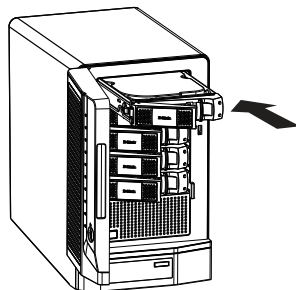
1. Inserire un'unità disco rigido SATA da 3,5" in un cassetto per unità e utilizzare le viti per fissare l'unità al cassetto. Sono presenti quattro fori per il fissaggio delle viti. Due fori sono cerchiati in rosso nell'immagine, mentre gli altri due si trovano sull'altro lato del cassetto.



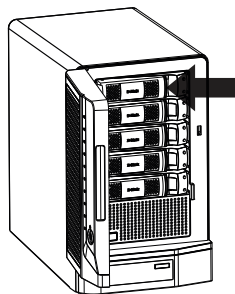
2. Aprire la piastra di copertura per accedere ai cassette per le unità.



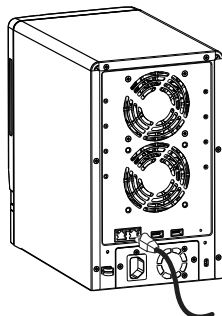
3. Inserire il cassetto in un alloggiamento.



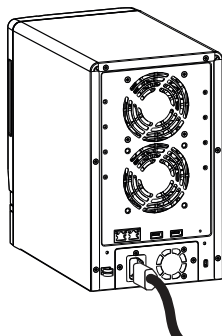
4. Premere il pulsante verde per bloccarlo in posizione.



5. Collegare un cavo Ethernet alla porta Ethernet disponibile. Il cavo consente di collegare il dispositivo ShareCenter alla rete locale tramite un router o uno switch oppure direttamente a un computer per la configurazione.



6. Collegare l'alimentatore fornito alla presa elettrica.



4. Procedura guidata di configurazione

Utilità di ricerca semplificata

Quando viene acceso per la prima volta, durante la sequenza di avvio iniziale il dispositivo ShareCenter attende l'assegnazione di un indirizzo IP tramite DHCP. Se non riceve un indirizzo IP assegnato tramite DHCP, per default al dispositivo verrà assegnato automaticamente un indirizzo IP compreso tra 169.254.0.0 e 169.254.255.255. Si consiglia di utilizzare l'utilità di ricerca semplificata D-Link fornita quando si accede e si configura il dispositivo ShareCenter per la prima volta. Se si desidera cambiare l'indirizzo IP prima dell'accesso oppure non si riesce a connettersi all'indirizzo IP di ShareCenter, è possibile utilizzare l'utilità di ricerca semplificata, disponibile sul CD del prodotto, per individuare il dispositivo nella rete e apportare eventuali modifiche necessarie.

Network Storage Device (Dispositivo di archiviazione di rete)

In questo riquadro vengono visualizzati tutti i dispositivi rilevati in rete dall'utilità di ricerca semplificata.

Refresh (Aggiorna)

Fare clic su questo pulsante per aggiornare l'elenco dei dispositivi.

Configuration (Configurazione)

Fare clic qui per accedere al programma di configurazione basato su Web di ShareCenter.

LAN

In questo riquadro è possibile configurare le impostazioni LAN del dispositivo ShareCenter.

Apply (Applica)

Fare clic su questo pulsante per salvare le modifiche apportate alle impostazioni LAN.

iSCSI Drive Mapping (Mapping unità iSCSI)

Visualizza le destinazioni iSCSI disponibili in ShareCenter.

Connect (Connetti)

Fare clic su questo pulsante per connettersi alla destinazione iSCSI.

Management (Gestione)

Fare clic su questo pulsante per modificare le informazioni.

Drive Mapping (Mapping unità)

Riquadro in cui sono visualizzati i volumi disponibili per il mapping.

Available Drive (Unità disponibile)

Selezionare una lettera di unità disponibile. Fare clic su Connect (Connetti) per mappare il volume selezionato.

Letters (Lettere)

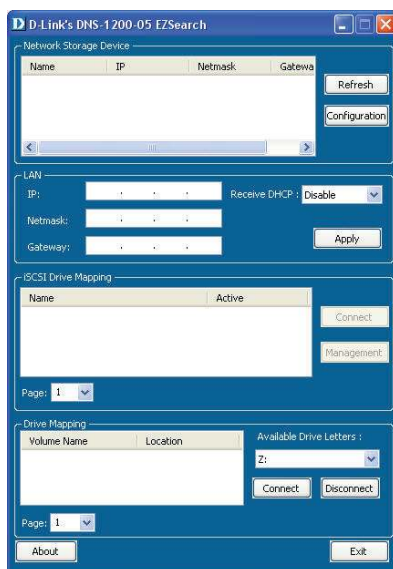
Fare clic su Disconnect (Disconnetti) per disconnettere il volume mappato selezionato.

About (Informazioni)

Fare clic su questo pulsante per visualizzare la versione del software dell'utilità di ricerca semplificata.

Exit (Esci)

Fare clic su questo pulsante per chiudere l'utilità.



Operazioni preliminari

Per eseguire l'utilità di ricerca semplificata, inserire il CD di ShareCenter nell'unità CD-ROM:

Fare clic su Easy Search Utility (Utilità di ricerca semplificata).



Selezionare il dispositivo ShareCenter in elenco e fare clic sul pulsante Configuration (Configurazione). Verrà aperto il browser Web predefinito nel computer in uso e verrà visualizzata la pagina corrispondente all'indirizzo IP indicato per il dispositivo. Assicurarsi che il browser non sia configurato per l'utilizzo di un server proxy.

Nota: il computer utilizzato per accedere al programma di gestione della configurazione basato su Web di ShareCenter deve appartenere alla stessa subnet del dispositivo ShareCenter. Se la rete utilizza un server DHCP e i computer ricevono le impostazioni IP dal server DHCP, il dispositivo ShareCenter apparterrà automaticamente alla stessa subnet.



Verrà visualizzata la schermata di accesso:

Nota: il computer utilizzato per accedere al programma di gestione della configurazione basato su Web di ShareCenter deve appartenere alla stessa subnet del dispositivo ShareCenter. Se la rete utilizza un server DHCP e i computer ricevono le impostazioni IP dal server DHCP, il dispositivo ShareCenter apparterrà automaticamente alla stessa subnet.

Selezionare **System Administrator** (Amministratore di sistema) e lasciare vuoto il campo relativo alla password.

Fare clic su **Login**



System Wizard (Configurazione guidata sistema)

ShareCenter include una procedura guidata di configurazione del sistema che consente di configurare rapidamente alcune delle impostazioni di base del dispositivo. Fare clic sull'icona **System Wizard** (Configurazione guidata sistema) nella finestra della home page (🏠) per avviare la procedura guidata.

Quando si esegue la procedura guidata di configurazione del sistema di ShareCenter, nella schermata iniziale vengono visualizzati i cinque passaggi che compongono la procedura.



Fare clic su **Next** (Avanti) per continuare.

In questa finestra è possibile configurare le impostazioni della LAN 1.



Fare clic su **Next** (Avanti) per continuare.

In questa finestra è possibile configurare le impostazioni della LAN 2.



Fare clic su **Next** (Avanti) per continuare.

immettere il nome host del dispositivo ShareCenter. →

Immettere nei campi l'indirizzo del server DNS
primario e secondario. →

Utilizzare il menu a discesa per selezionare
l'interfaccia LAN. →

Fare clic su **Next** (Avanti) per continuare. →



In questa finestra è possibile abilitare o disabilitare il
metodo di condivisione file.

Fare clic su **Next** (Avanti) per continuare. →



Selezionare il tipo di configurazione del volume,
tra **Standard**, **JBOD**, **RAID 0**, **RAID1**, **RAID5** o
RAID 6. →

Selezionare la casella di controllo corrispondente
per selezionare i dischi rigidi dell'array e quelli spare. →

Fare clic su **Next** (Avanti) per continuare. →



Selezionare questa opzione per abilitare o disabilitare la funzione di ricostruzione automatica di RAID 1, RAID 5, o RAID 6.

Fare clic sul pulsante di opzione **Enable** (Abilita) per crittografare i volumi. Immettere una password nei campi **Password** e **Confirm Password** (Conferma password).

Selezionare la casella di controllo **Auto Unlock** (Sblocco automatico) per sbloccare automaticamente il volume all'avvio del sistema.

Selezionare la casella di controllo **USB Key** (Chiave USB) per salvare la password su un'unità USB.

Fare clic su **Next** (Avanti) per continuare.



In questa finestra sono visualizzate le informazioni configurate nella procedura guidata di configurazione del sistema.

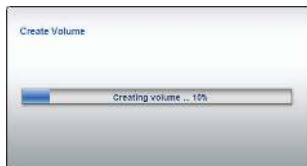
Fare clic su **Apply** (Applica) per continuare.



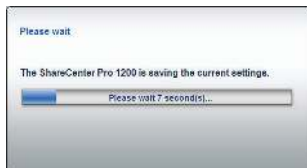
Prima della creazione del volume viene visualizzato un messaggio di avviso.



La creazione del volume è in corso. La barra di stato indica la percentuale di completamento in tempo reale.



È in corso il salvataggio delle impostazioni del dispositivo ShareCenter. Al termine dell'operazione, verrà visualizzata la finestra della home page.



Mapping di un'unità

L'utilità di ricerca semplificata D-Link consente di mappare facilmente le unità al computer. Inserire il CD di ShareCenter nell'unità CD-ROM.

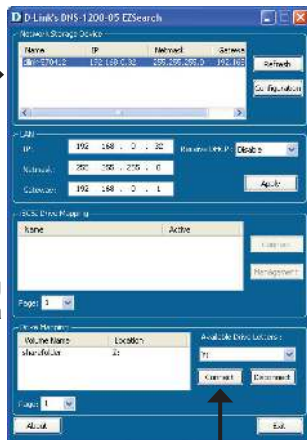
Fare clic su Easy Search Utility (Utilità di ricerca semplificata).



L'utilità di ricerca semplificata caricherà e rileverà tutti i dispositivi ShareCenter presenti nella rete locale.

Se il dispositivo ShareCenter da utilizzare non è visualizzato nell'elenco dei dispositivi, fare clic su **Refresh** (Aggiorna).

Evidenziare un dispositivo ShareCenter disponibile.



I volumi disponibili verranno visualizzati in Drive Mapping (Mapping unità). Evidenziare il volume che si desidera mappare.

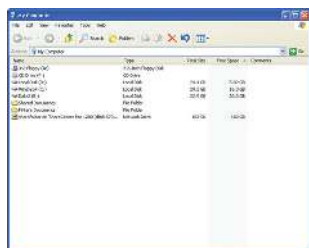
Selezionare una lettera di unità disponibile dal menu a discesa, quindi fare clic su **Connect** (Connetti).

Una volta connesse, le unità mappate verranno visualizzate in Risorse del computer.

Fare doppio clic sull'icona Risorse del computer sul desktop.



Fare doppio clic sull'unità mappata per accedere ai file e alle cartelle.



Supporto Tecnico

<http://www.dlink.it/support>

Supporto Tecnico dal lunedì al venerdì dalle ore 9.00 alle ore 19.00 con orario continuato

Telefono: 199400057

NOTES

D-Link[®]



Ver. 1.00(EU)
2010/11/29
6NS12005EQ01G