

D-Link Quick Installation Guide

Ce produit peut être configuré à l'aide de n'importe quel navigateur internet actuel, comme Internet Explorer 6, Netscape Navigator 6.2.3.



DI-624+

Routeur sans fil 2.4 GHz
AirPlus Xtreme G+

Avant de commencer

1. Si vous avez acheté ce routeur pour partager votre connexion internet à haut débit avec d'autres ordinateurs, vous devez avoir un câble Ethernet ou un modem DSL et un compte internet avec un fournisseur de services internet (ISP).
2. Pour configurer le routeur sans fil multimode DI-624+, il vaut mieux utiliser l'ordinateur qui est relié à votre modem. Le DI-624+ se comporte comme un serveur DHCP ; il attribuera toutes les adresses IP nécessaires. **Reportez-vous à l'annexe à la fin du présent guide d'installation rapide ou au manuel sur le CD ROM pour paramétrer chaque carte réseau de manière à obtenir automatiquement une adresse IP.**

Vérifiez le contenu de l'emballage



Routeur sans fil 2.4GHz AirPlus Xtreme G+
DI-624+



CD-ROM (contenant le manuel et la garantie)



Câble Ethernet (non croisé)



Adaptateur secteur 5V 2.5A DC



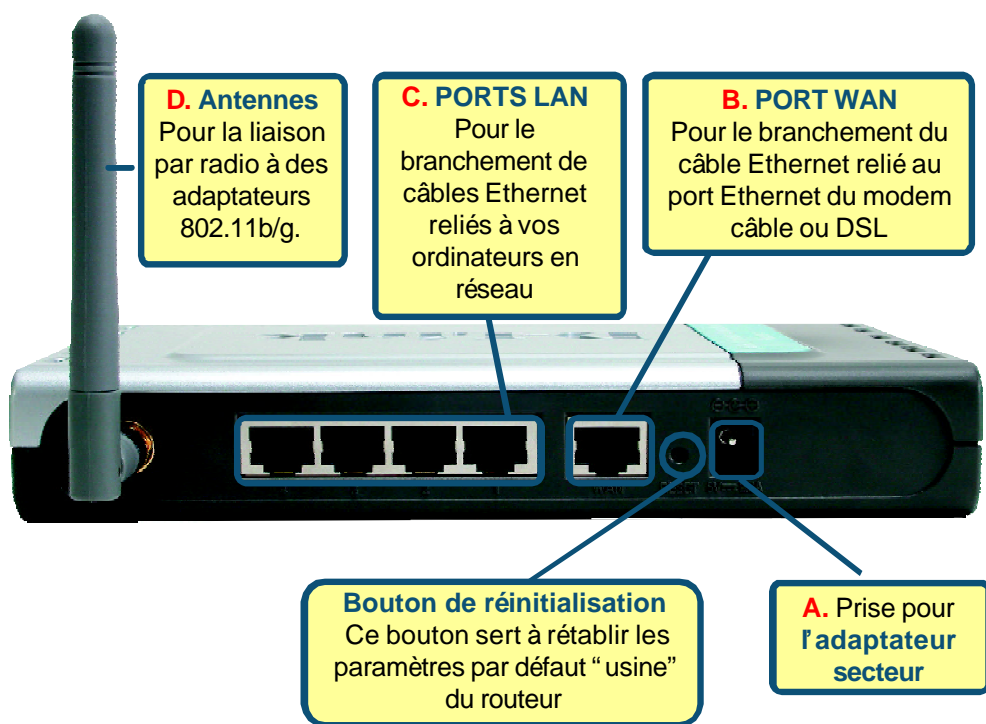
L'alimentation du routeur sous une tension différente de la tension nominale endommagera ce produit et annulera la garantie

Si l'un des éléments ci-dessus manque, contactez votre revendeur.

1

Raccordement du routeur sans fil DI-624+ à votre réseau

- A.** Connectez le câble de l'adaptateur secteur à la prise située à l'arrière du DI-624+ et branchez l'adaptateur secteur sur une prise murale ou sur un bloc multiprise. Le voyant d'alimentation doit s'allumer.
- B.** Branchez un câble Ethernet entre le **port WAN** situé à l'arrière du DI-624+ et le port Ethernet de votre modem câble ou DSL. Le voyant WAN s'allume si le branchement est correct.
- C.** Branchez un câble Ethernet entre le **port LAN 1** situé à l'arrière du DI-624+ et un port Ethernet disponible de l'adaptateur réseau de l'ordinateur qui vous servira à configurer le DI-624+. Le voyant du port LAN 1 s'allume si le branchement est correct. (Nota : le port WAN et les ports LAN du DI-624+ sont Auto MDI/MDIX, ce qui veut dire que vous pouvez utiliser indifféremment un câble croisé ou non croisé sur ces ports).
- D.** Les ordinateurs équipés d'adaptateurs sans fil 802.11b/g peuvent être reliés au DI-624+. L'adaptateur Cardbus sans fil AirPlus Extreme G+ DWL-G650+ et l'adaptateur PCI sans fil AirPlus Extreme G+ DWL-G520+ sont compatibles d'emblée avec le DI-624+.



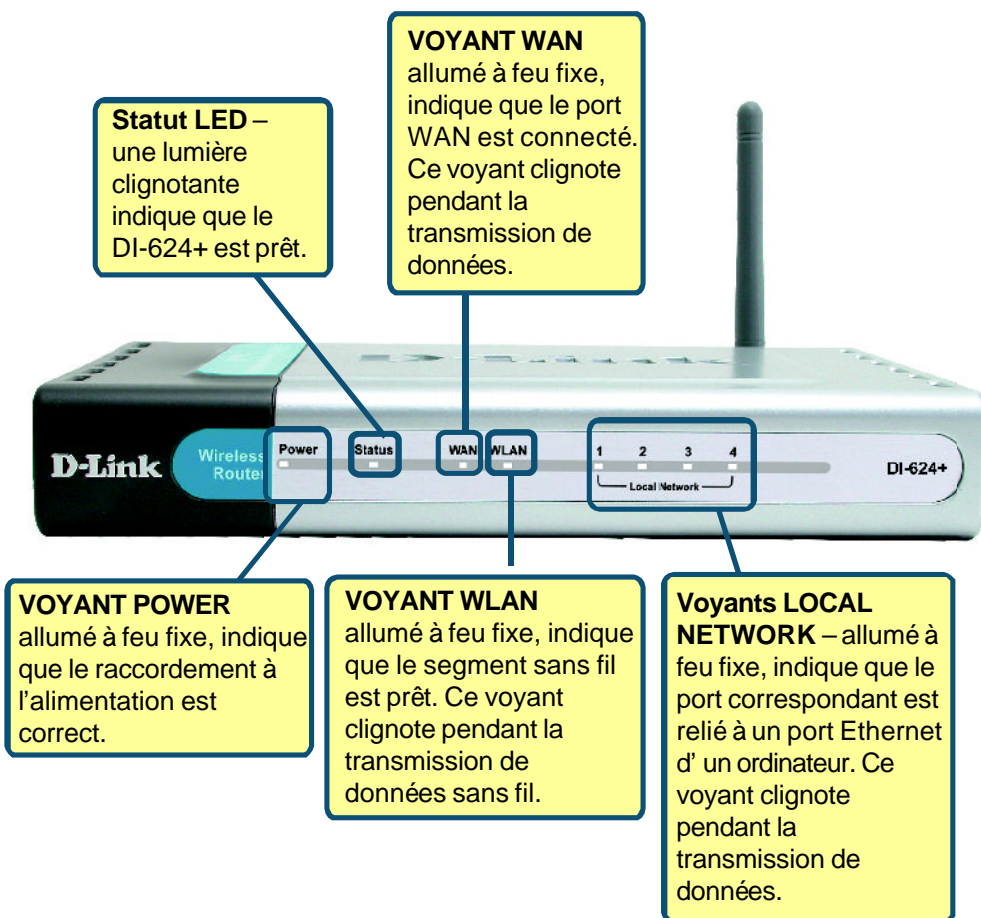
2

Redémarrez votre ordinateur

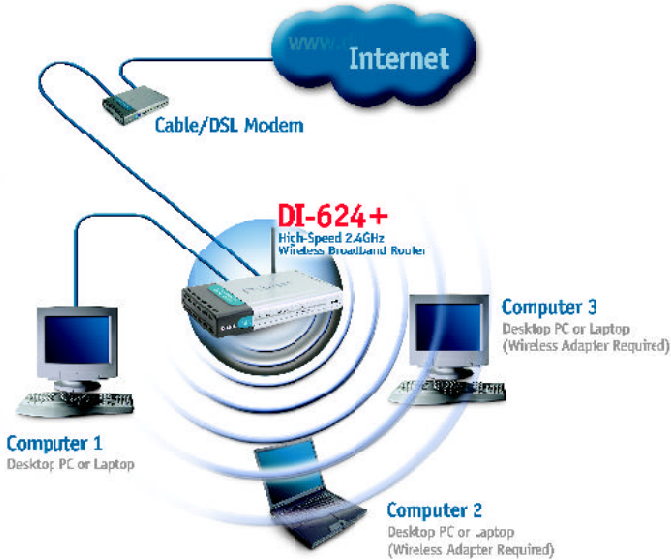
3

Raccordement d'ordinateurs supplémentaires au DI-624+

Avec des câbles Ethernet supplémentaires (CAT5 UTP), reliez chacun de vos ordinateurs en réseau (interface Ethernet) à l'un des trois ports LAN restants à l'arrière du DI-624+.



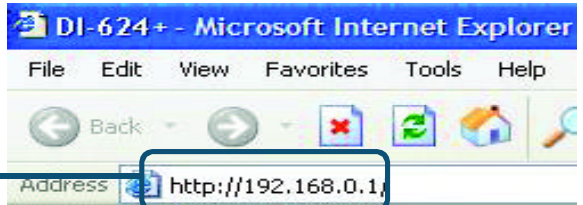
Une fois les opérations ci-dessus effectuées, votre réseau doit se présenter comme illustré ci-dessous :



4

Utilisation le Wizard d'installation

Lancer votre navigateur Web et saisir "**http://192.168.0.1**" dans la boîte d'adresse URL. Puis appuyer la touche **Entrée** ou **Retour**.



Das Anmeldedialogfeld wird angezeigt.

Geben Sie im Feld "Username" den Benutzernamen "**admin**" ein, und lassen Sie das Feld "Password" frei.



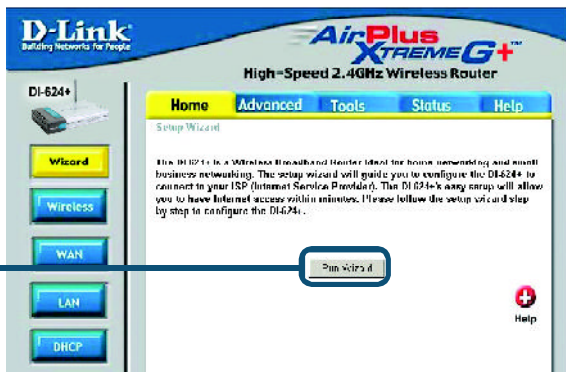
Cliquez sur **OK**.

4

L'assistant de configuration (suite)

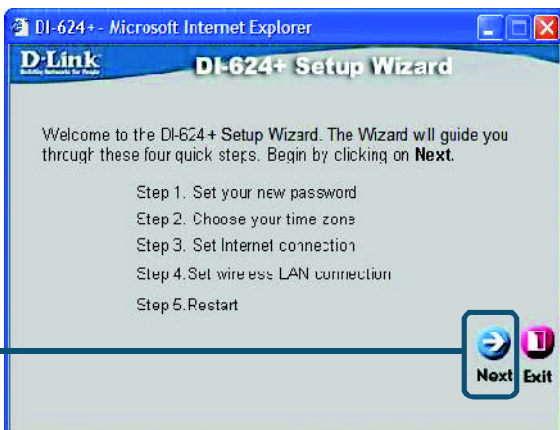
Une fois la connexion établie, l'écran d'accueil (**Home**) apparaît.

Cliquez sur **Run Wizard**



Les écrans suivants se succèdent.

Cliquez sur **Next**



Choisissez votre nouveau mot de passe. Vous avez la possibilité de définir un mot de passe.

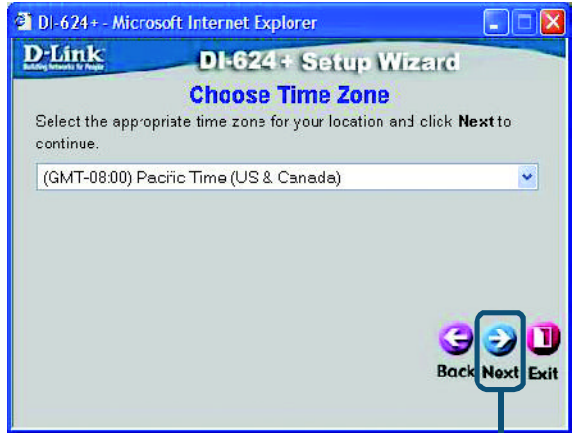
Cliquez sur **Next**



4

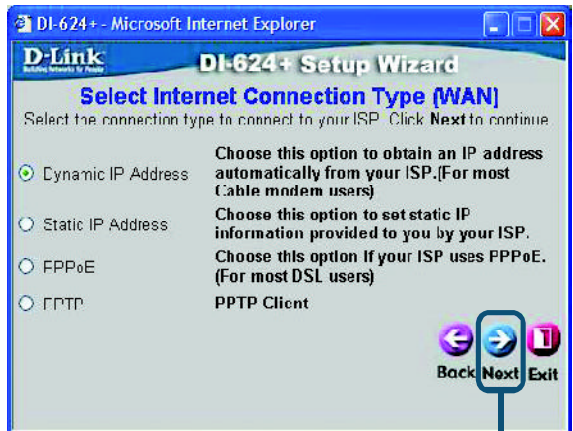
L'assistant de configuration (suite)

Choisissez votre fuseau horaire dans la liste déroulante




Cliquez sur **Next**

Sélectionnez votre connexion internet. Vous êtes invités à sélectionner le type de connexion internet pour votre routeur



Cliquez sur **Next**

 En cas de doute sur l'option à sélectionner, contactez votre fournisseur de services internet.

4

L'assistant de configuration (suite)

Si vous avez sélectionné **Dynamic IP Address**, l'écran ci-contre apparaît :

Cliquez sur le bouton "Clone MAC Address" pour copier automatiquement l'adresse MAC de l'adaptateur réseau sur votre ordinateur. Vous pouvez également saisir manuellement l'adresse MAC.

DI-624+ - Microsoft Internet Explorer

D-Link
Building Networks for People

DI-624+ Setup Wizard

Set Dynamic IP Address

If your ISP require you to enter a specific host name or specific MAC address, please enter it in. The **Clone MAC Address** button is used to copy the MAC address of your Ethernet adapter to the DI-624+. Click **Next** to continue.

Host Name (optional)

MAC - - - - - (optional)

Qu'est-ce qu'une adresse MAC ? Chaque adaptateur réseau a une adresse de commande d'accès au support (MAC). À noter que certains ordinateurs et périphériques sont déjà équipés d'adaptateurs réseau intégrés.

Cliquez sur **Next**

Si votre ISP veut une **adresse IP statique** et que cette option est sélectionnée, l'écran ci-contre apparaît : Tapez les informations d'adresse IP qui vous ont été fournies à l'origine par votre ISP. Vous devez remplir tous les champs obligatoires.

DI-624+ - Microsoft Internet Explorer

D-Link
Building Networks for People

DI-624+ Setup Wizard

Set Static IP Address

Enter in the static IP information provided to you by your ISP. Click **Next** to continue.

WAN IP Address

WAN Subnet Mask

WAN Gateway Address

Primary DNS Address

Secondary DNS Address (optional)

Cliquez sur **Next**

4

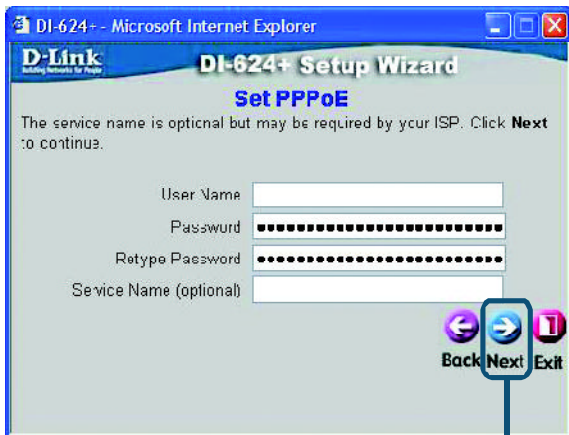
L'assistant de configuration (suite)

Si votre ISP utilise le **PPPoE** (protocole point à point sur Ethernet) et que cette option est sélectionnée, l'écran suivant apparaît. (Utilisé principalement pour l'accès à l'internet par DSL).

Attention de supprimer tout logiciel client PPPoE existant de vos ordinateurs.

Tapez le nom d'utilisateur et le mot de passe que vous a fournis votre ISP.

Cliquez sur **Next**



Paramétrage de la connexion sans fil.

Les paramètres de connexion sans fil par défaut de votre réseau sans fil 802.11g sont :
SSID = **default**
Channel = **6**

Vous pouvez modifier ces paramètres pour les adapter à un réseau sans fil existant.

Cliquez sur **Next**



4

L'assistant de configuration (suite)

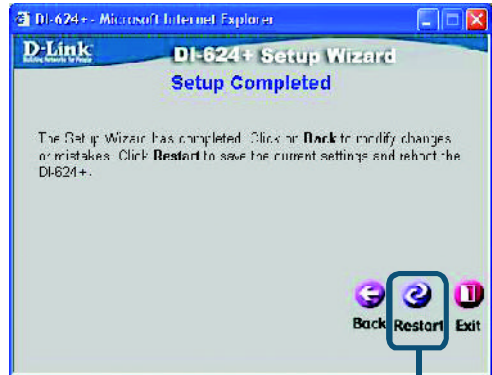
Si vous voulez utiliser le cryptage pour votre réseau 802.11b/g, le DI-624+ autorise trois niveaux de cryptage radio - 64-bits, 128-bits, et 256-bits. **Par défaut le cryptage est désactivé.** Vous pouvez modifier les paramètres de cryptage pour sécuriser les communications radio.



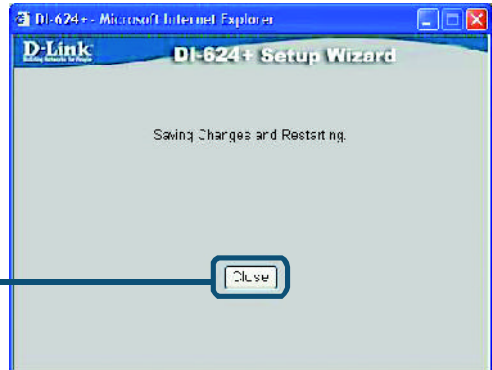
Cliquez sur **Next**

5

La configuration de votre routeur est terminée !




Cliquez sur **Restart**



Cliquez sur **Close**

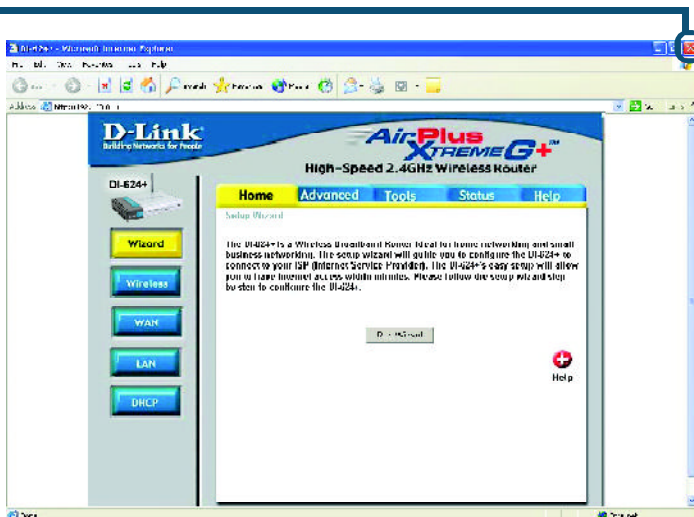
Pour tester votre connexion internet

Vous revenez à l'écran d'accueil.

Cliquez sur 

Relancez votre navigateur internet (*Internet Explorer* ou *Netscape Navigator*), pour vous connecter à votre site web favori afin de tester votre connexion internet.

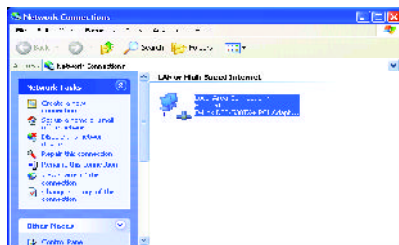
Pour la définition d'autres paramètres ou pour des informations supplémentaires, utilisez les onglets **Advanced**, **Tools**, ou **Status**, ou bien reportez vous au manuel qui se trouve sur le CD-ROM.



ANNEXE

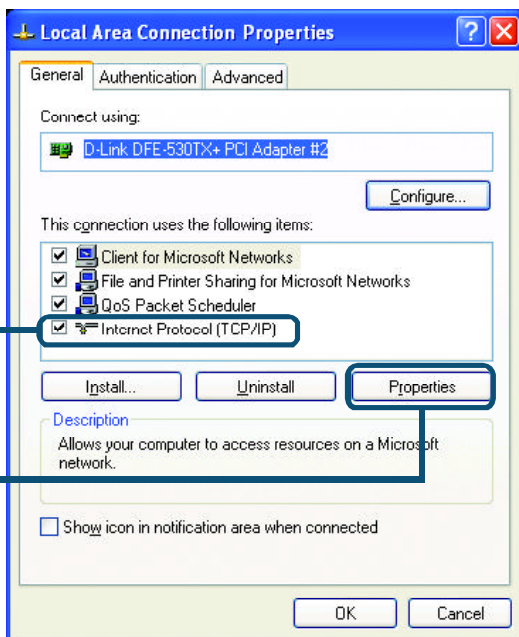
Pour vous connecter au réseau, assurez-vous que l'adaptateur réseau de votre ordinateur est configuré correctement. Voici comment configurer l'adaptateur réseau pour obtenir automatiquement une adresse IP pour le routeur à large bande DI-624+.

Sous **Microsoft Windows XP** : Cliquez sur **Démarrer > clic droit sur Favoris réseau > sélectionnez Propriétés > double clic sur la Connexion réseau** associée à l'adaptateur Ethernet (c'est-à-dire D-Link DFE-530TX+).



Cliquez sur **Protocole internet (TCP/IP)**

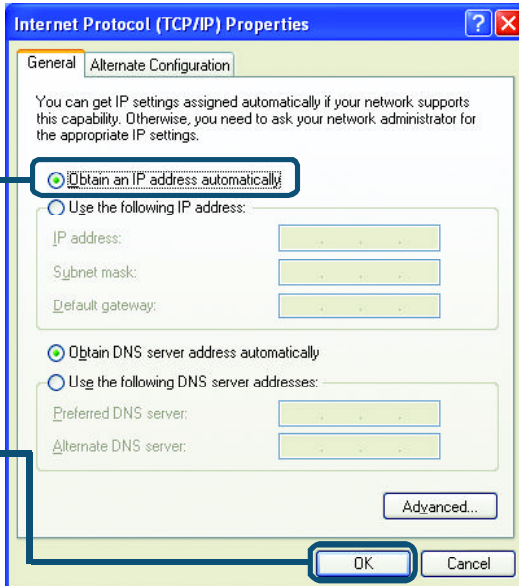
Cliquez sur **Propriétés**



Sélectionnez **Obtenir automatiquement une adresse IP**

Cliquez sur **OK**

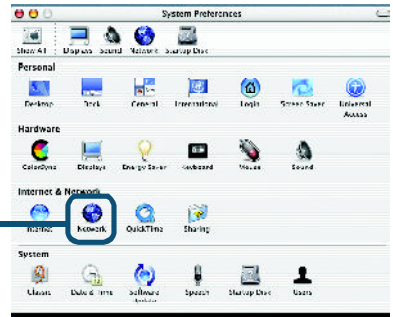
Redémarrez éventuellement votre ordinateur



Pour **Apple Macintosh OS X** :

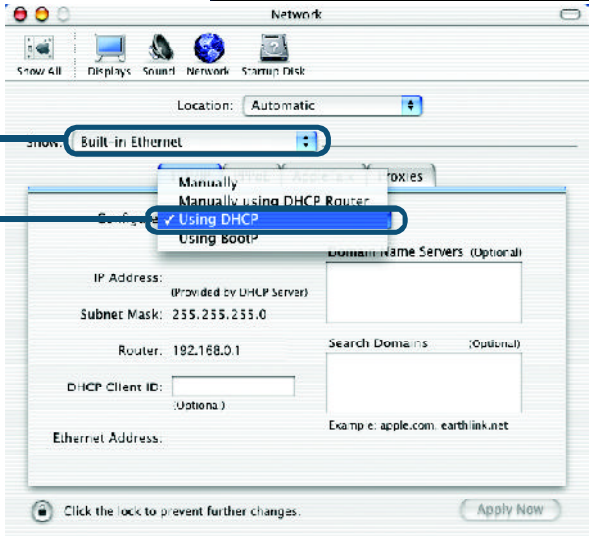
Sélectionnez l'option **Préférences système** du menu Apple.

Cliquez sur **Réseau**

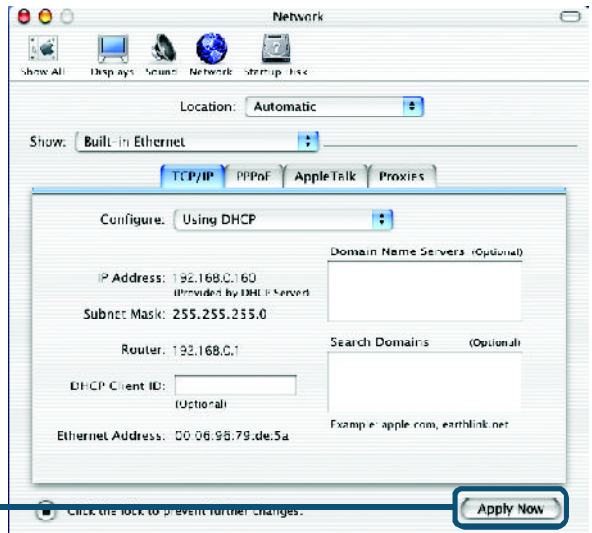


Sélectionnez l'option **Ethernet intégré** du menu déroulant **Montrer**

Sélectionnez **Utilisation de DHCP** du menu déroulant **Configurer**



Cliquez sur **Appliquer maintenant**



L'adresse IP, le masque de sous-réseau, l'adresse IP du routeur et l'adresse de l'adaptateur Ethernet apparaissent.

Assistance technique

Vous trouverez la documentation et les logiciels les plus récents sur le site web **D-Link**.

Le service technique de **D-Link** est gratuit pour les clients aux Etats-Unis durant la période de garantie.

Ceux-ci peuvent contacter le service technique de **D-Link** par notre site internet ou par téléphone.

Assistance technique D-Link par téléphone :
0 820 0803 03

Assistance technique D-Link sur internet :
Web : <http://www.dlink.fr>
E-mail : support@dlink.fr

D-Link[®]
Building Networks for People