

D-Link Quick Installation Guide



DBT-900AP

D-Link PersonalAir™
Bluetooth-to-LAN Access Point

Check Your Package Contents

These are the items included with your DBT-900AP purchase:

- **DBT-900AP Bluetooth-to-LAN Access Point**



- **Power Adapter**



- **RJ-45 LAN Cable**



If any of the above items are missing, please contact your reseller.

1

Connect the DBT-900AP Bluetooth Access Point to Your Network

Straight up the antenna of the DBT-900AP

You may need to adjust the direction of the antenna to get better signal strength.

Attach the External Power Supply for DBT-900AP

Attach the external power supply to the DC power input connector located on the rear panel of DBT-900AP and connect it to your local power supply. The **Power LED** will turn **ON** to indicate proper operation.

Connecting DBT-900AP to Your Network

Insert one end of the cable to the **Ethernet port** on the back panel of the DBT-900AP and the other end of the cable to an **Ethernet Broadband Router** (i.e., D-Link DI-604) or **Switch** (i.e., D-Link DES-1005D) that supports DHCP Client function. The **LAN LED** light will illuminate to indicate a proper Ethernet connection.

Note: The Ethernet Port on DBT-900AP is Auto-MDI/MDIX. Meaning you can use a straight-through or crossover-Ethernet cable to connect to the Ethernet port on the DBT-900AP.

2

Connect Bluetooth-enabled computers to DBT-900AP

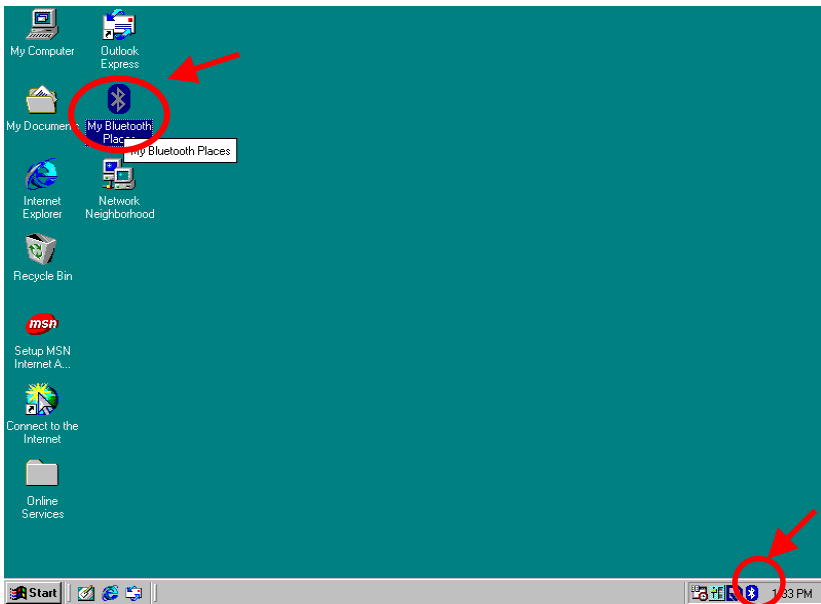
Note:

This Access Point supports the state-of-the-art PAN profile. Please make sure if your Bluetooth Software installed in your computers or PDAs support this profile before this step.

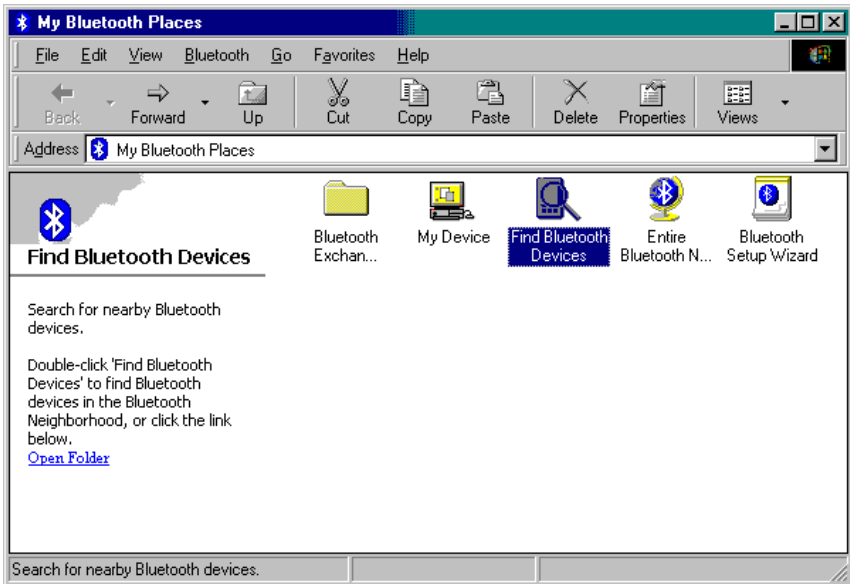
This Access Point does not need to install any specific driver; it requires the Bluetooth adapter (for example: D-Link DBT-120 USB Bluetooth Adapter) to be installed on the PC or laptop computer in order to access to the DBT-900AP wirelessly.

The step-by-step instructions that follow are shown with Widcomm Bluetooth Software (version 1.4 or above) that included with D-Link DBT-120 USB Bluetooth Adapter under Windows 98SE/ME/2000.

- Right-click to the “B” logo on the system tray and choose “Explorer” or double click “My Bluetooth Places” to open Bluetooth Adapter.

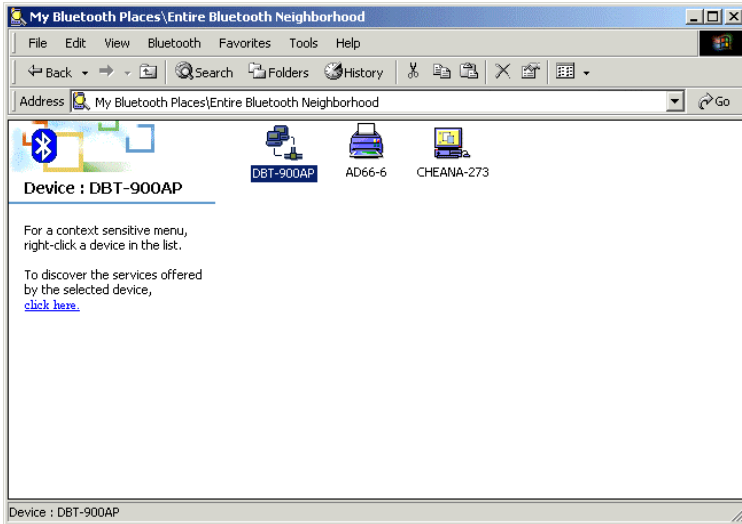


- Double-Click the “Find Bluetooth Devices” to have USB Bluetooth Adapter to find the DBT-900AP.

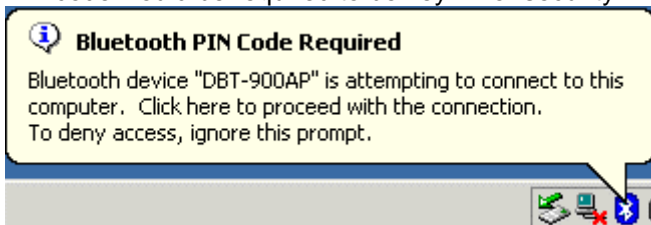


Note: Before searching, please make sure the DBT-900AP is in the range, up to 20 meter, from DBT-120 D-Link USB Bluetooth Adapter.

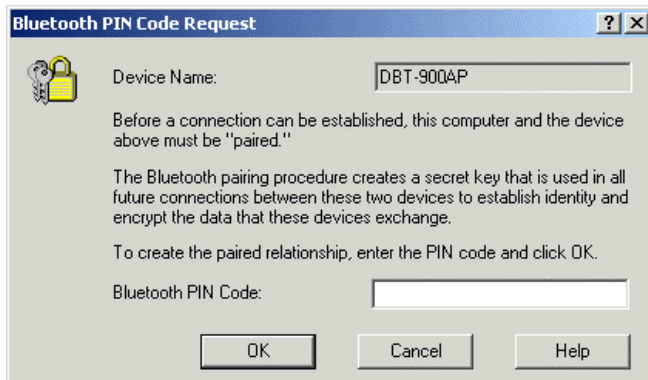
- Once the DBT-900AP is found by USB Bluetooth Adapter, double-click the icon of the unit.



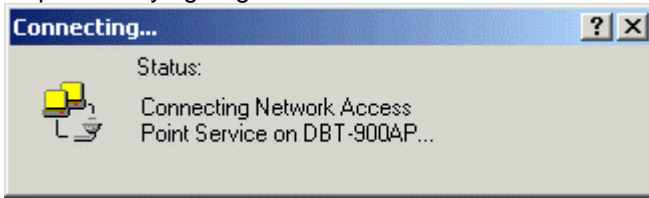
- Once the DBT-900AP is found by USB Bluetooth Adapter, double-click the icon of the unit. A PIN code would be required to be key-in for security.



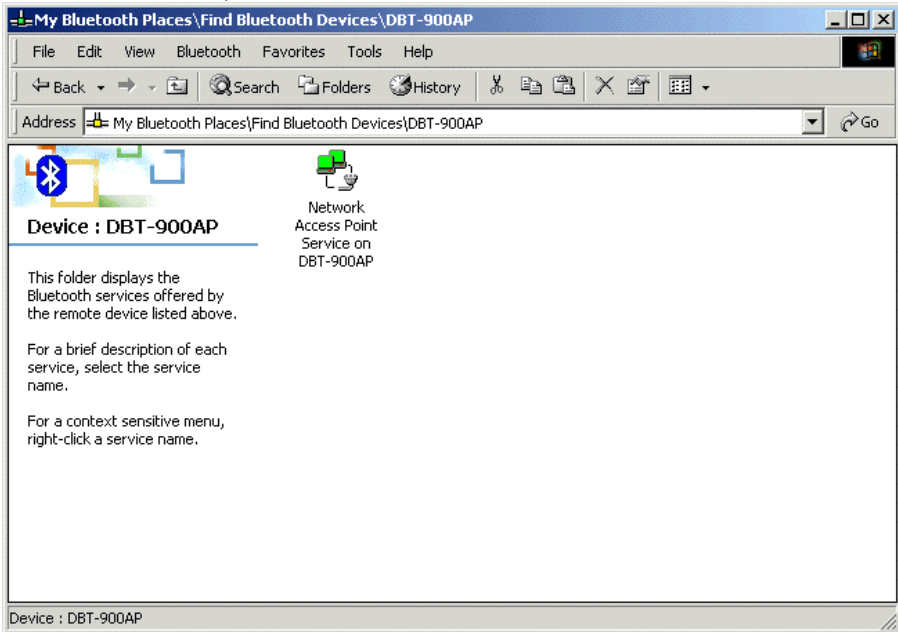
- The unique PIN code of DBT-900AP is "root". Please key-in the PIN code once the below window shown.



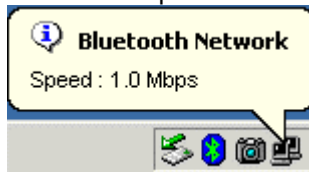
- Now your computer is trying to get connected with DBT-900AP.



- Once it's connected, the unit icon of DBT-900AP would be shown as below.



And there's a message of connection speed shown in the system tray.



Now you're ready to access Ethernet LAN resource, for example connect to Internet via router.

Appendix – Specification

Product Feature	<ul style="list-style-type: none"> ● Bluetooth v1.1 (PAN Profile) compliant ● Ethernet connection with DHCP assigned (DHCP Client) ● 10/100 Mbps Ethernet LAN interface ● Plug-and-Play, no driver required ● LED indicators showing connectivity status ● Security features providing authorization ● Operation range up to 20 meters ● Maximum seven users simultaneously access to Internet/ Intranet <p><i>Note: Due to bandwidth consideration, it is strongly suggest there're 3 computers or Bluetooth-enabled devices to connect to this Bluetooth Data Access Point for achieving the best performance.</i></p>
RF specification	
Emission Type	Frequency Hopping Spread Spectrum (FHSS)
RF Frequency	2400-2483.5MHz Europe &USA (except France)
Output Power	-6 ~ +4dBm (class 2)
Modulation type	Gaussian Frequency Shift Keying (GFSK)
Frequency Hopping	1600hops/sec (625us/hop)
Receiving Sensitivity	-80dBm (class 2) BER 10E-3
Antenna	2dBi Dipole Antenna
Hardware Specification	
Power Voltage	DC 5 V 2A
Dimension	104 (L) x 63 (W) x 29 (H) mm
Weight	100 g
LED Indicators on the Front Panel (from left to right)	
Power LED/Red	Lights steadily when the unit is powered.
BT LED/Green	Flashes when the unit is receiving data via Bluetooth.
LAN LED/Green	Flashes when the unit is transferring/receiving data via LAN.
Connectors on the Rear Panel	
POWER Jack	For attach the power supply to outlet.
Reset button	Push for reboot
RJ-45 LAN Jack	For connecting to Ethernet LAN.

Technical Support

You can find software updates and user documentation on the D-Link website.

D-Link provides free technical support for customers within the United States and within Canada for the duration of the warranty period on this product.

U.S. and Canadian customers can contact D-Link technical support through our website, or by phone.

Tech Support for customers within the United States:

D-Link Technical Support over the Telephone:

(877) 453-5465

24 hours a day, seven days a week.

D-Link Technical Support over the Internet:

<http://support.dlink.com>

[email:support@dlink.com](mailto:support@dlink.com)

Tech Support for customers within Canada:

D-Link Technical Support over the Telephone:

(800) 361-5265

Monday to Friday 8:30am to 9:00pm EST

D-Link Technical Support over the Internet:

<http://support.dlink.ca>

[email:support@dlink.ca](mailto:support@dlink.ca)



D-Link Quick Installation Guide



DBT-900AP

D-Link PersonalAir™
Bluetooth-to-LAN Access Point

Packungsinhalt überprüfen

Die folgenden Artikel gehören zum Lieferumfang des DBT-900AP:

- Bluetooth-LAN-Access Point DBT-900AP



- Netzteil



- RJ-45 LAN-Kabel



Sollte eines dieser Teile fehlen oder beschädigt sein, wenden Sie sich bitte an Ihren Fachhändler.

1

Bluetooth Access Point DBT-900AP am Netzwerk anschließen

Stellen Sie die Antenne für das DBT-900AP auf.

Gegebenenfalls muss die Antenne für eine optimale Signalstärke neu ausgerichtet werden.

Externes Netzteil an den DBT-900AP anschließen

Schließen Sie das externe Netzteil an den Gleichstromeingang auf der Rückseite des DBT-900AP an, und verbinden Sie das Netzteil mit einer Steckdose. Das Aufleuchten der LED-Betriebsanzeige signalisiert eine ordnungsgemäße Funktion des Geräts.

DBT-900AP am Netzwerk anschließen

Verbinden Sie ein Ende des Ethernetkabels mit dem **Ethernet-Anschluss** auf der Rückseite des DBT-900AP und das andere Ende mit einem **Ethernet-Breitbandrouter** (z. B. D-Link DI-604) oder einem **Switch** (z. B. D-Link DES-1005D), der die DHCP-Client-Funktion unterstützt. Die Leuchtdiode **LAN** leuchtet und zeigt dadurch an, dass eine funktionierende Ethernet-Verbindung besteht.

***Hinweis:** Der Ethernet-Anschluss des DBT-900AP wird über Auto-MDI/MDIX identifiziert. Sie können also ein ungekreuztes oder ein gekreuztes Ethernetkabel für die Ethernet-Anschlüsse des DBT-900AP verwenden.*

2

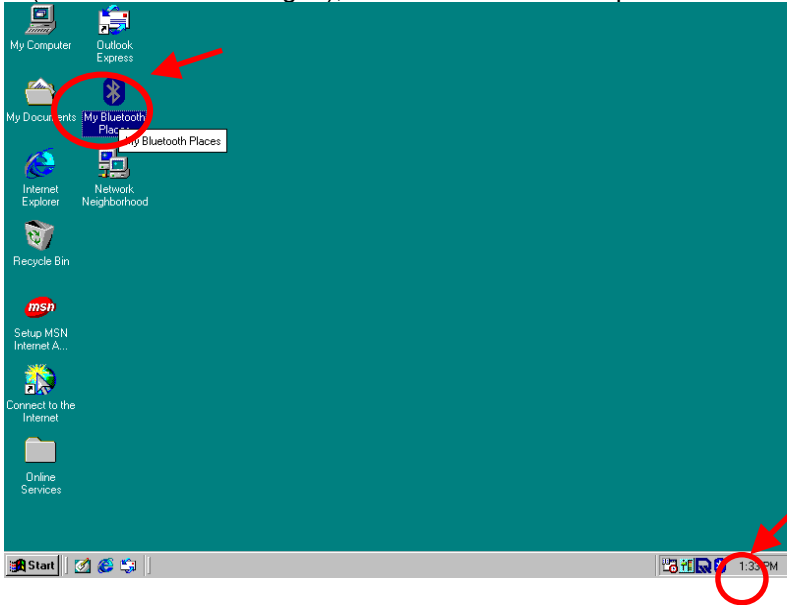
Bluetooth-fähige Computer an den DBT-900AP anschließen

Hinweis:

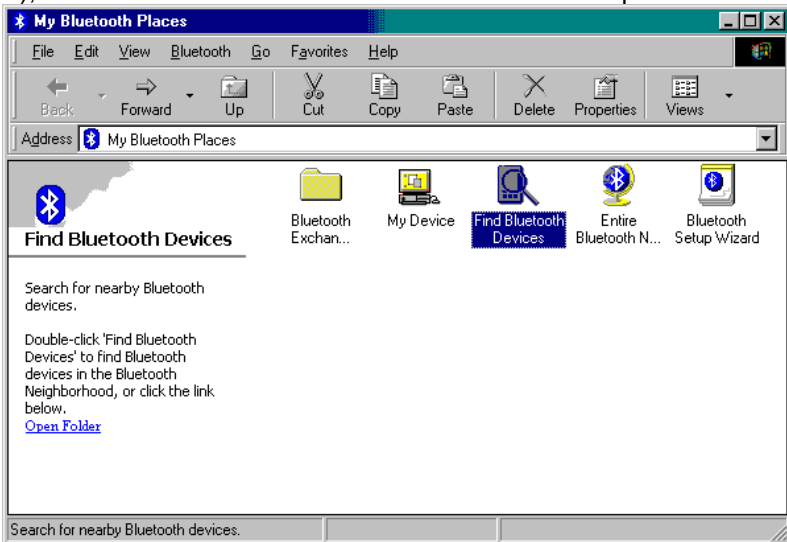
Dieser Access Point unterstützt das aktuellste Netzwerk-Profil PAN. Vergewissern Sie sich, dass die auf Ihrem Computer oder PDA installierte Bluetooth-Software dieses Profil unterstützt, bevor Sie die nächsten Schritte ausführen.

Für den Betrieb dieses Access Point wird kein zusätzlicher Treiber benötigt. Um auf den DBT-900AP über Bluetooth zugreifen zu können, muss jedoch der Bluetooth-Adapter (z. B. D-Link DBT-120 USB Bluetooth Adapter) auf dem PC bzw. Laptop installiert sein. Die folgende Anleitung bezieht sich auf die im Lieferumfang des D-Link DBT-120 USB Bluetooth Adapter enthaltene Widcom Bluetooth Software (Version 1.4 oder höher) unter Windows 98SE/ME/2000.

- Klicken Sie mit der rechten Maustaste auf das Symbol „B“ rechts in der Taskleiste, und wählen Sie „Explorer“, oder doppelklicken Sie auf das Symbol „My Bluetooth Places“ (Bluetooth-Verbindungen), um den Bluetooth-Adapter zu öffnen.

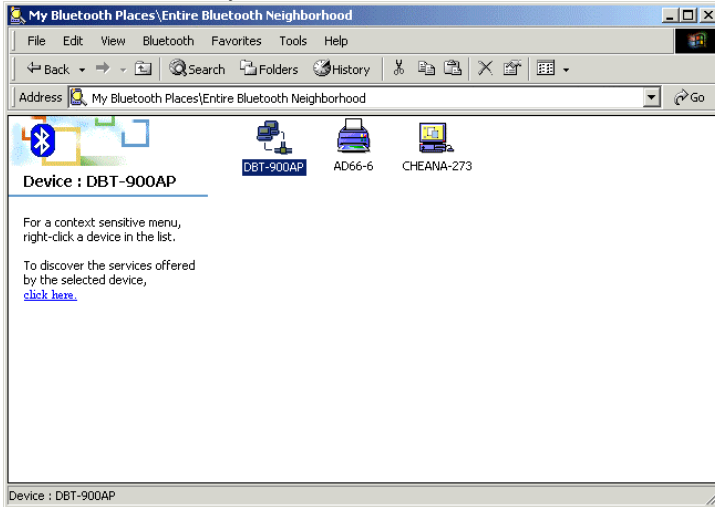


- Doppelklicken Sie auf das Symbol „Find Bluetooth Devices“ (Bluetooth-Geräte suchen), um den DBT-900AP mit dem USB Bluetooth Adapter zu suchen.

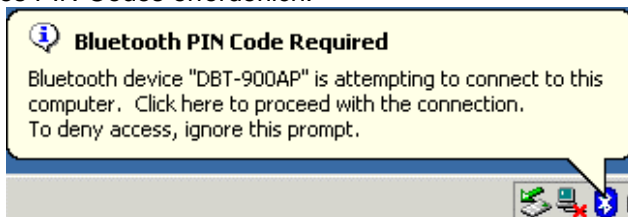


Hinweis: Stellen Sie vor der Suche sicher, dass sich der DBT-900AP in höchstens 20 m Entfernung zum DBT-120 D-Link USB Bluetooth Adapter befindet.

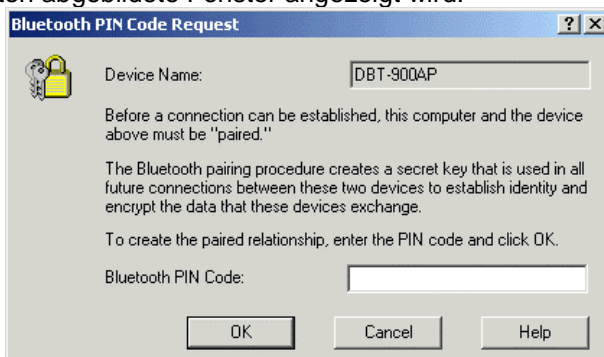
- Wenn der DBT-900AP vom USB Bluetooth Adapter gefunden wurde, doppelklicken Sie auf das Symbol „DBT-900AP“.



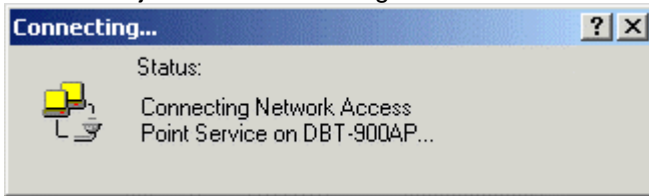
- Wenn der DBT-900AP vom USB Bluetooth Adapter gefunden wurde, doppelklicken Sie auf das Symbol „DBT-900AP“. Aus Sicherheitsgründen ist die Eingabe eines PIN-Codes erforderlich.



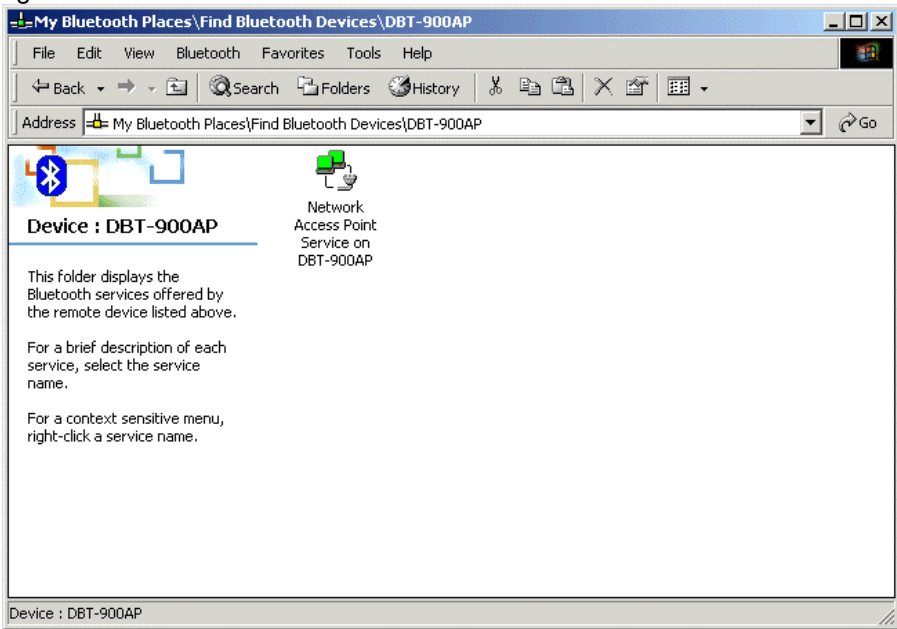
- Der PIN-Code für den DBT-900AP lautet „root“. Geben Sie diesen PIN-Code ein, wenn das unten abgebildete Fenster angezeigt wird.



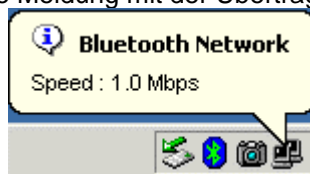
- Ihr Computer versucht jetzt eine Verbindung zum DBT-900AP herzustellen.



- Sobald eine Verbindung hergestellt wurde, sollte das Symbol des DBT-900AP folgendermaßen aussehen:



In der Taskleiste wird eine Meldung mit der Übertragungsrate angezeigt.



Jetzt können Sie auf Ethernet-LAN-Ressourcen zugreifen, wie z. B. eine Verbindung mit dem Internet über einen Router herstellen.

Anhang – Technische Daten

Produkt-Eigenschaften	<ul style="list-style-type: none"> ● Unterstützt Bluetooth v1.1 (PAN Profile) ● Ethernet-Verbindungen mit Zuweisung von IP-Adressen über DHCP (DHCP Client) ● 10/100 Mbit/s Ethernet LAN-Schnittstelle ● Plug-and-Play-Funktion, kein Treiber erforderlich ● LED-Anzeigen für Verbindungsstatus ● Sicherheitsfunktionen mit Zugangsberechtigung ● Reichweite bis zu 20 m ● Gleichzeitige Internet-/Intranetnutzung von bis zu sieben Benutzern <p><i>Hinweis: Für eine optimale Übertragungsrates und Leistungsfähigkeit wird der Anschluss von bis zu 3 Computern oder Bluetooth-fähigen Geräten an den Bluetooth Data Access Point empfohlen.</i></p>
------------------------------	---

HF-Spezifikationen	
Übertragungsverfahren/Frequenz	FHSS (Frequency Hopping Spread Spectrum)
HF-Frequenz	2400-2483,5 MHz für Europa (außer Frankreich) und USA
Ausgangsleistung	-6 - +4 dBm (Klasse 2)
Modulationsart	GFSK (Gaussian Frequency Shift Keying)
Frequency Hopping	1600 hops/s (625 us/hop)
Empfängerempfindlichkeit:	-80 dBm (Klasse 2) BER 10E-3
Antenne	2 dBi Dipolantenne

Hardware-Technische Daten	
Spannung	5 V / 2 A Gleichstrom
Abmessungen	104 x 63 x 29 mm (BxTxH)
Gewicht	100 g

LED-Anzeigen auf der Vorderseite (von links nach rechts)	
LED-Betriebsanzeige (rot)	Leuchtet dauerhaft, wenn das Gerät eingeschaltet und an das Stromnetz angeschlossen ist.
LED-Anzeige für Bluetooth (grün)	Blinkt, wenn Daten über Bluetooth empfangen werden.
LED-Anzeige für LAN (grün)	Blinkt, wenn Daten über LAN empfangen oder versendet werden.

Anschlüsse auf der Rückseite	
Eingangsbuchse für Netzteil	Zum Anschließen des Netzteils
Reset-Taste	Neustart des Geräts
LAN-Anschlussbuchse (RJ-45)	Zum Anschließen des RJ-45 LAN-Kabels für Ethernet-LAN-Verbindungen

Technische Unterstützung

Aktualisierte Versionen von Software und Benutzerhandbuch finden Sie auf der Website von D-Link.

D-Link bietet kostenfreie technische Unterstützung für Kunden innerhalb Deutschlands, Österreichs, der Schweiz und Osteuropas.

Unsere Kunden können technische Unterstützung über unsere Website, per E-Mail oder telefonisch anfordern.

Web: <http://www.dlink.de>

E-Mail: support@dlink.de

Telefon: 00800 7250 4000

Telefonische technische Unterstützung erhalten Sie montags bis donnerstags von 08.00 bis 19.00 Uhr, freitags von 08.00 bis 17.00 Uhr.

Wenn Sie Kunde von D-Link außerhalb Deutschlands, Österreichs, der Schweiz und Osteuropas sind, wenden Sie sich bitte an die zuständige Niederlassung aus der Liste im Benutzerhandbuch.

D-Link[®]
Building Networks for People

D-Link

Guide d'installation rapide



Point d'accès Bluetooth-LAN
PersonalAir™ D-Link

DBT-900AP

Vérifiez le contenu de l'emballage

Voici les éléments que doit contenir l'emballage du DBT-900AP :

- Point d'accès Bluetooth-LAN DBT-900AP



- Adaptateur secteur



- Câble LAN RJ-45



Si l'un des éléments ci-dessus manque, contactez votre revendeur.

©2003 D-Link Systems, Inc. Tous droits réservés. Les marques sont la propriété de leurs propriétaires respectifs. Le logiciel et les spécifications sont susceptibles d'être modifiés sans préavis.
DBT-900AP 09052003.



Raccordement du point d'accès Bluetooth DBT-900AP à votre réseau

Redressez l'antenne du DBT-900AP.

Il vous faudra peut-être orienter l'antenne de manière à obtenir la meilleure intensité de signal.

Raccordement de l'alimentation externe du DBT-900AP

Raccordez l'alimentation externe au connecteur d'alimentation situé à l'arrière du DBT-900AP et branchez-la sur le secteur. Le **voyant** d'alimentation doit s'allumer.

Raccordement du DBT-900AP à votre réseau

Branchez le câble entre le **port Ethernet** situé à l'arrière du DBT-900AP et un **routeur à large bande Ethernet** (comme le routeur DI-604 D-Link) ou un **commutateur à large bande Ethernet** (comme le commutateur DES-1005D D-Link) qui prend en charge la fonction client DHCP. Le voyant **LAN** s'allume si le branchement est correct.

***Nota :** le port Ethernet du DBT-900AP est un port Auto-MDI/MDIX, ce qui veut dire que vous pouvez utiliser indifféremment un câble croisé ou non croisé sur ce port.*

2

Raccordement d'un ordinateur à interface Bluetooth au DBT-900AP

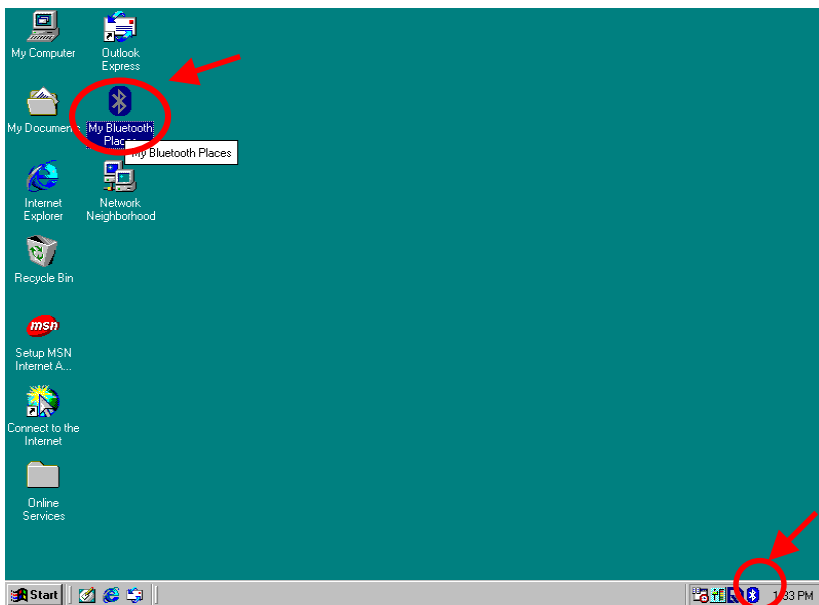
Nota :

Ce point d'accès prend en charge le profil réseau personnel sans fil (PAN). Assurez-vous que le logiciel Bluetooth installé sur votre ordinateur ou votre assistant numérique personnel (PDA) prend en charge ce profil.

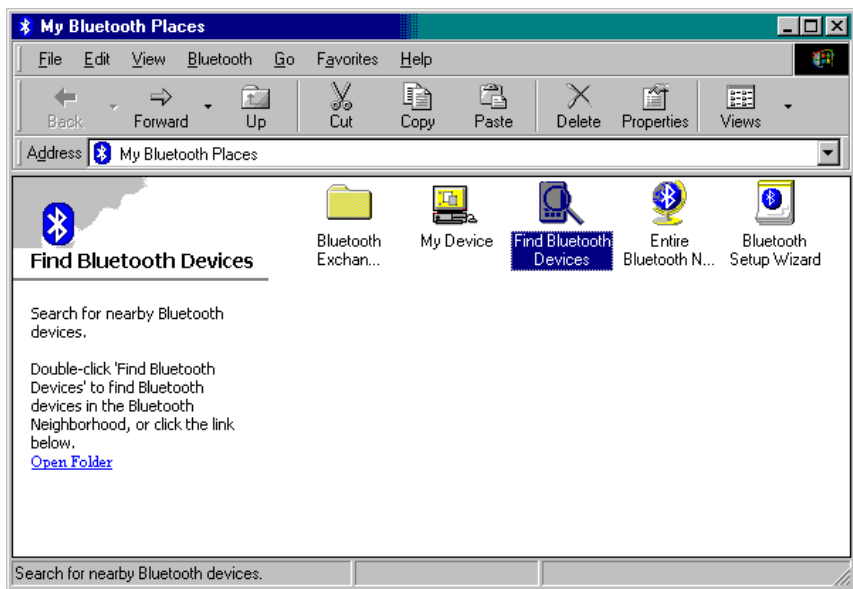
Il n'est pas nécessaire d'installer un pilote particulier pour ce point d'accès. Par contre, un adaptateur Bluetooth (par exemple, l'adaptateur Bluetooth USB DBT-120 D-Link) doit être installé dans le PC ou dans le portable pour que celui-ci puisse accéder au DFM-562BT par l'interface Bluetooth.

Les instructions qui suivent sont propres au logiciel Bluetooth Widcom (version 1.4 ou plus récente) fourni avec l'adaptateur Bluetooth USB DBT-120 D-Link et qui fonctionne sous Windows 98SE/ME/2000.

- Faites un clic droit sur le logo « B » dans la barre des tâches et choisissez « Explorer » ou double-cliquez sur « My Bluetooth Places » pour ouvrir l'adaptateur Bluetooth.

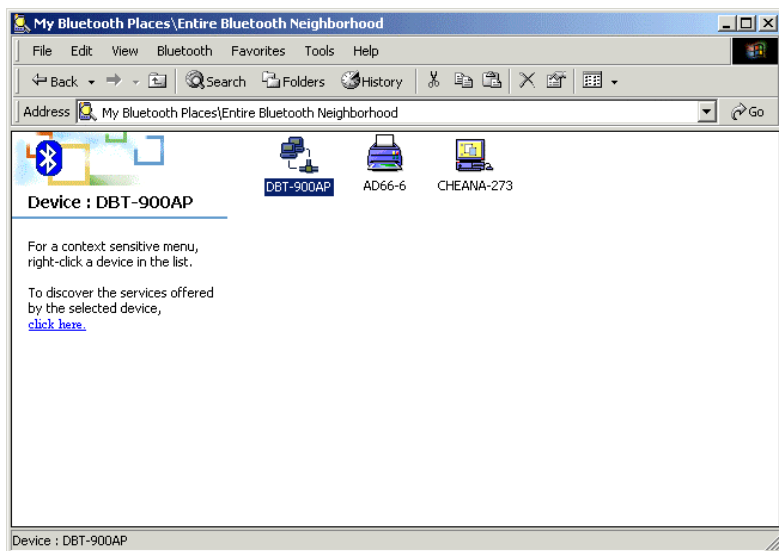


- Double-cliquez sur « Find Bluetooth Devices » pour que l'adaptateur Bluetooth USB recherche le DBT-900AP.

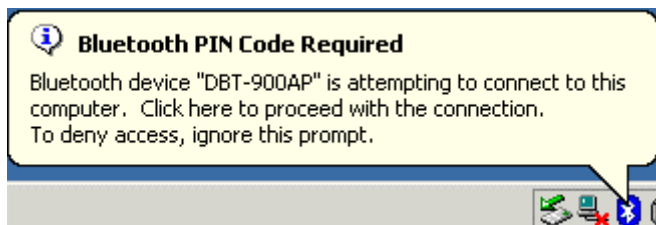


Nota : avant de lancer la recherche, assurez-vous que le DBT-900AP ne se trouve pas à plus de 20 mètres de l'adaptateur Bluetooth USB DBT-120 D-Link.

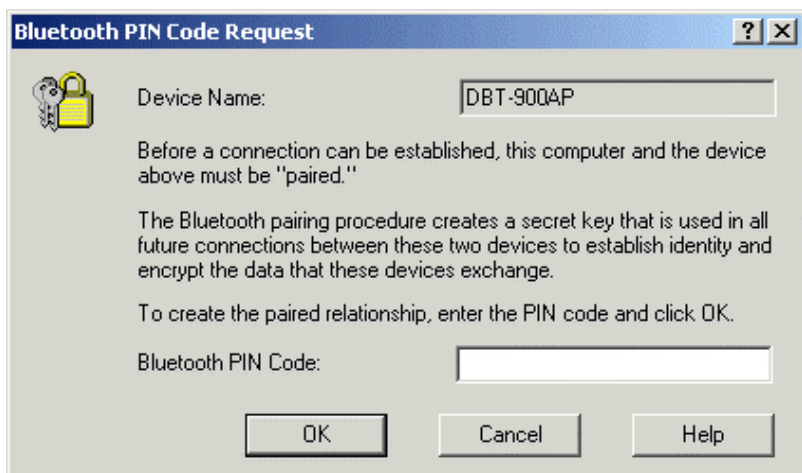
- Lorsque l'adaptateur Bluetooth USB a trouvé le DBT-900AP, double-cliquez sur l'icône de celui-ci.



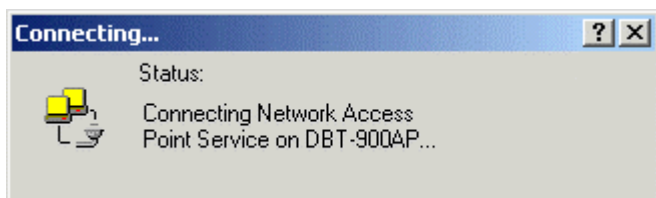
- Lorsque l'adaptateur Bluetooth USB a trouvé le DBT-900AP, double-cliquez sur l'icône de celui-ci. Il faut taper un code PIN.



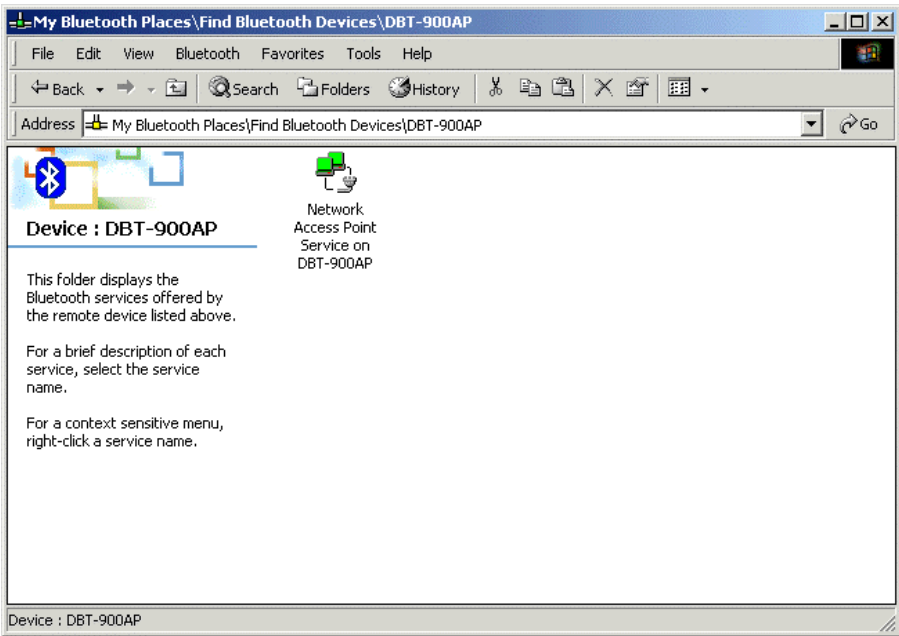
- Le code PIN du DBT-900AP est « root ». Tapez ce code dans la fenêtre ci-dessous.



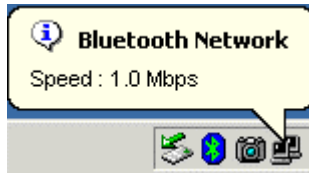
- Votre ordinateur essaie de se connecter au DBT-900AP.



- Une fois l'ordinateur connecté, l'icône du DBT-900AP doit être telle que représentée ci-dessous.



Le débit de la connexion est indiqué dans la barre des tâches.



Vous êtes maintenant prêt à accéder au LAN Ethernet et, par exemple, vous connecter à l'internet par l'intermédiaire du routeur.

Annexe – Spécifications

Fonctionnalités du produit	<ul style="list-style-type: none"> ● Conforme à la norme Bluetooth v1.1 (profil réseau personnel sans fil ou PAN) ● Connectivité Ethernet avec attribution d'adresse par DHCP (client DHCP) ● Interface de LAN Ethernet 10/100 Mbit/s ● Opérationnel sans pilote (« plug and play ») ● Voyants d'état de connectivité ● Fonctions de sécurité (autorisation d'accès) ● Portée maximale de 20 mètres ● Jusqu'à sept utilisateurs peuvent accéder simultanément à l'internet et/ou à l'intranet <p><i>Nota : compte tenu de la bande passante disponible, il est vivement recommandé de relier 3 ordinateurs ou périphériques Bluetooth à ce point d'accès Bluetooth afin d'obtenir les meilleures performances.</i></p>
Caractéristiques RF	
Type d'émission	Étalement de spectre par sauts de fréquence (FHSS)
Fréquence radio	2400 à 2483,5MHz Europe et États-Unis (sauf France)
Puissance d'émission	-6 ~ +4dBm (classe 2)
Modulation	Modulation par déplacement de fréquence de type GFSK
Sauts de fréquence	1600 bonds/seconde (625 us/bond)
Sensibilité de réception	-80dBm (classe 2) TEB 10E-3
Antenne	Doublet 2dBi
Caractéristiques matérielles	
Tension d'alimentation	Tension continue 5V 2A
Dimensions	Longueur 104 x largeur 63 x hauteur 29 mm
Poids	100 g
Voyants lumineux de face avant (de gauche à droite)	
Voyant d'alimentation (rouge)	S'allume à feu fixe lorsqu'un point d'accès est sous tension.
Voyant BT (vert)	Clignote lorsque le point d'accès reçoit des données via Bluetooth.
Voyant LAN (vert)	Clignote lorsque le point d'accès transfère ou reçoit des données via le réseau local (LAN).
Connecteurs arrière	
Prise POWER	Pour relier l'alimentation à la prise de courant.
Bouton de réinitialisation	Appuyez sur ce bouton pour réinitialiser le point d'accès.
Prise LAN RJ-45	Pour le raccordement au LAN Ethernet.

Assistance technique

Vous trouverez la documentation et les logiciels les plus récents sur le site web **D-Link**.

Le service technique de **D-Link** est gratuit pour les clients aux Etats-Unis durant la période de garantie.

Ceuxci peuvent contacter le service technique de **D-Link** par notre site internet ou par téléphone.

Assistance technique D-Link par téléphone :
0 820 0803 03

Assistance technique D-Link sur internet :
Web :<http://www.dlink.fr>
E-mail :support@dlink.fr

D-Link[®]
Building Networks for People

D-Link Quick Installation Guide



DBT-900AP

D-Link PersonalAir™
Bluetooth-to-LAN Access Point

Comprobar el contenido del paquete

Estos son los elementos incluidos con el DBT-900AP:

- **DBT-900AP Bluetooth-to-LAN Access Point**



- **Adaptador de alimentación**



- **Cable RJ-45 LAN**



Si falta alguno de estos componentes, por favor contacte con su proveedor.

1

Conectar el punto de acceso Bluetooth DBT-900AP a la red

Extender la antena del DBT-900AP

Puede ser necesario tener que ajustar la dirección de la antena para obtener mejor señal.

Enchufar la toma de alimentación externa para el DBT-900AP

Enchufar la toma de alimentación externa al conector de entrada de alimentación DC que se encuentra en el panel trasero del DBT-900AP, y conectarlo a la toma de alimentación local. El **LED de alimentación** se pondrá en **ON** para indicar que la operación se efectuado correctamente.

Conectar el DBT-900AP a la red

Introducir uno de los extremos del cable en el **puerto Ethernet** situado en el panel trasero del DBT-900AP, y el otro extremo del cable en un **router Ethernet de banda ancha** (p. ej., D-Link DI-604) o **conmutador** (p. ej., D-Link DES-1005D) que soporten la función de cliente DHCP. El **LED de enlace** se iluminará para indicar que la conexión Ethernet es correcta.

***Nota:** El puerto Ethernet del DBT-900AP es Auto-MDI/MDIX; por ello, puede usarse un cable Ethernet straight-through o crossover para establecer la conexión con el puerto Ethernet del DBT-900AP.*

2

Conectar ordenadores con Bluetooth al DBT-900AP

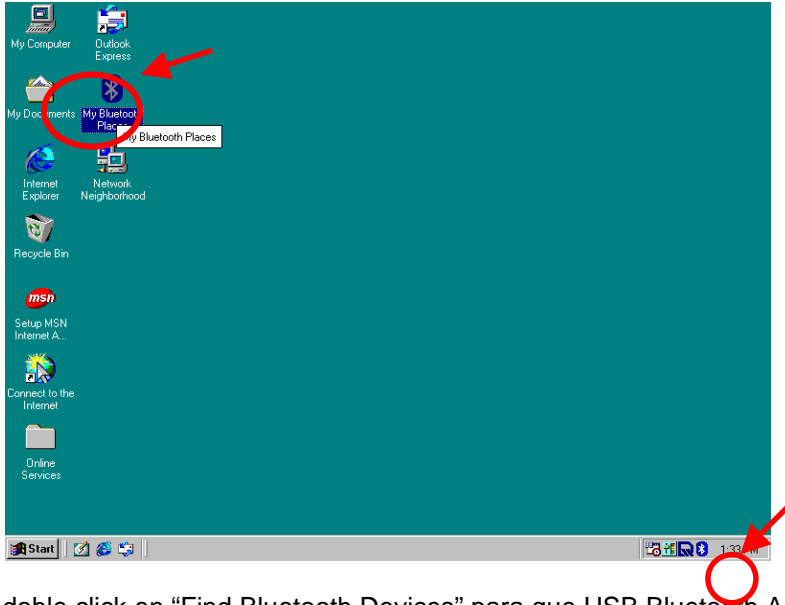
Nota:

Este punto de acceso soporta el moderno perfil PAN. Antes de realizar este paso, debe verificarse que el software Bluetooth que se encuentra instalado en los ordenadores o los PDA soporta este perfil.

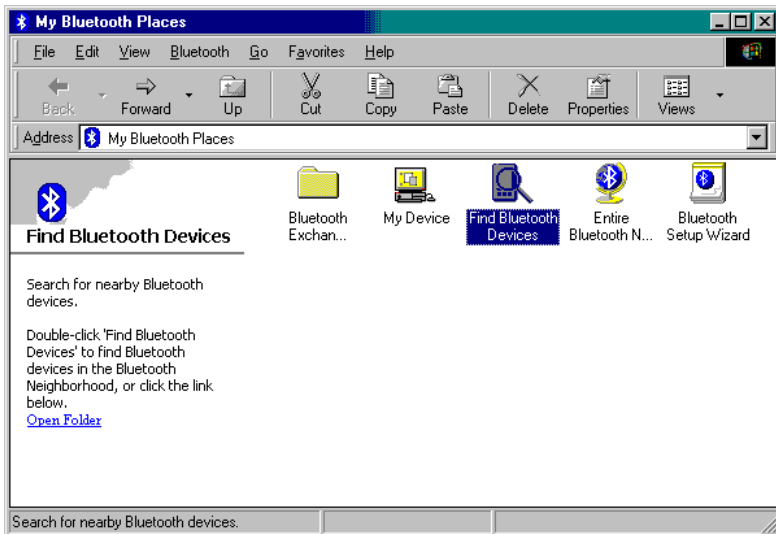
Este punto de acceso no requiere la instalación de ningún controlador específico. Para poder acceder al DBT-900AP de forma inalámbrica, sólo se requiere que en el PC o portátil se haya instalado un adaptador Bluetooth (por ejemplo: adaptador Bluetooth USB D-Link DBT-120).

Las instrucciones detalladas que figuran a continuación se basan en el software Widcomm Bluetooth (versión 1.4 o superior), incluido con el adaptador Bluetooth USB D-Link DBT-120 bajo Windows 98SE/ME/2000.

- Hacer click con el botón de la derecha en el logo “B” de la bandeja de sistema y seleccionar “Explorar”, o hacer doble click en “My Bluetooth Places” para abrir el adaptador Bluetooth.

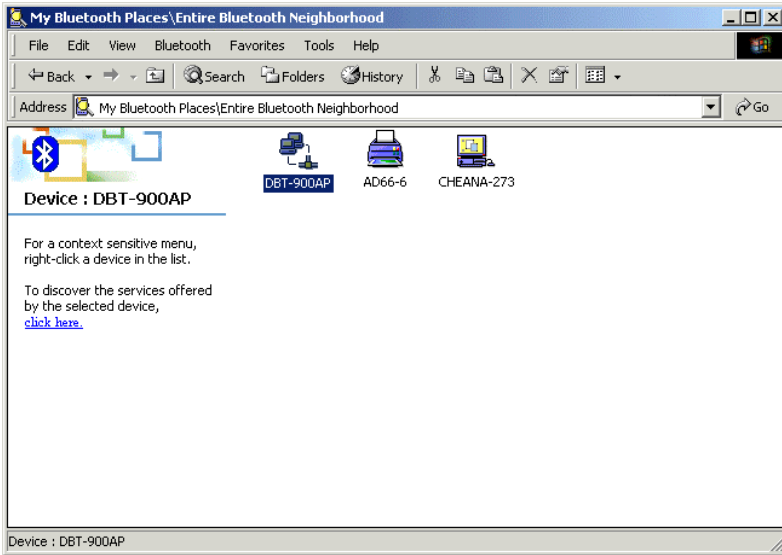


- Hacer doble click en “Find Bluetooth Devices” para que USB Bluetooth Adapter busque el DBT-900AP.

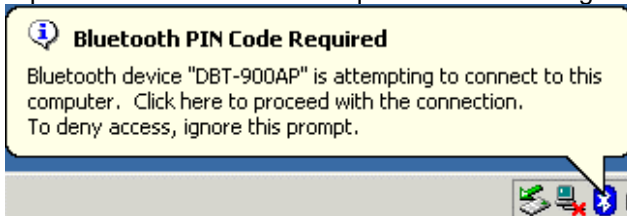


Nota: Antes de iniciar la búsqueda, comprobar que el DBT-900AP se encuentra dentro de la cobertura, de hasta 20 metros, desde el adaptador USB Bluetooth DBT-120 D-Link.

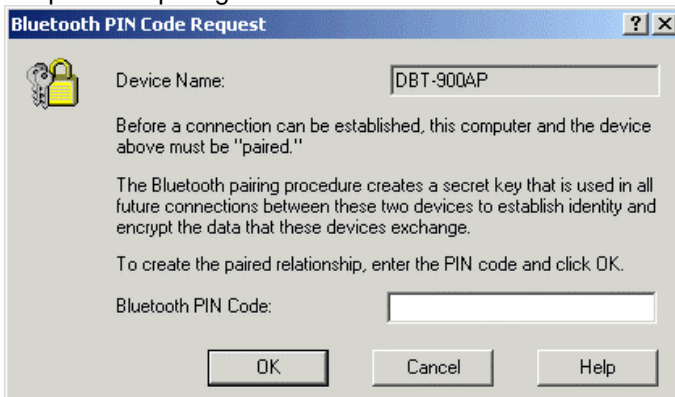
- Cuando USB Bluetooth Adapter haya encontrado el DBT-900AP, hacer doble click en el icono de la unidad.



- Por seguridad puede ser necesario tener que escribir un código PIN.



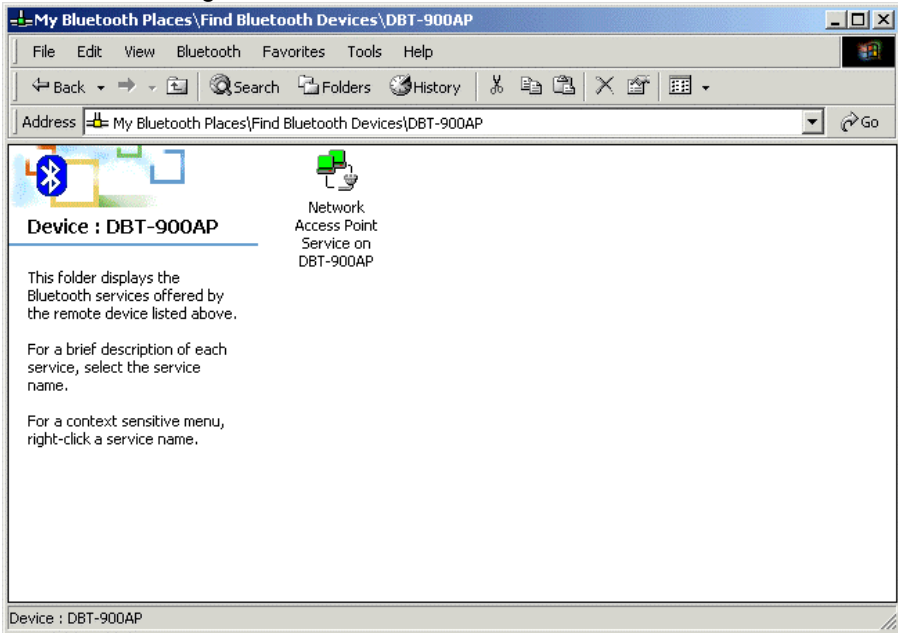
- El único código PIN para el DBT-900AP es "root". Introducir el código PIN cuando se muestre la pantalla que figura a continuación.



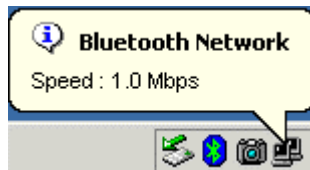
- El ordenador intentará conectarse con el DBT-900AP.



- Cuando ya se haya conectado, el icono de la unidad DBT-900AP debería mostrarse como figura a continuación.



Y en la bandeja de sistema se muestra el siguiente mensaje sobre la velocidad de conexión.



En estos momentos todo está listo para acceder a los recursos Ethernet de la LAN, por ejemplo, para conectarse a Internet a través del router.

Apéndice – Especificaciones

Características del producto	<ul style="list-style-type: none"> ● Compatible con Bluetooth v1.1 (perfil PAN) ● Conexión Ethernet con DHCP asignado (cliente DHCP) ● Interfaz Ethernet de LAN a 10/100 Mbps ● Plug and play; no requiere controlador ● Indicadores LED de estado de la conexión ● Características de seguridad que incorporan autorización ● Cobertura de funcionamiento de hasta 20 metros ● Acceso simultáneo a Internet/Intranet permitido a un máximo de siete usuarios. <p><i>Nota: Debido al ancho de banda, se recomienda que haya 3 ordenadores o dispositivos con Bluetooth conectados a este punto de acceso de datos Bluetooth para así conseguir las máximas prestaciones.</i></p>
-------------------------------------	--

Especificaciones RF	
Tipo de emisión	FHSS (<i>Frequency Hopping Spread Spectrum</i>)
Frecuencia RF	2.400-2.483'5 MHz Europa y EUA (excepto Francia)
Potencia	-6 ~ +4 dBm (clase 2)
Tipo de modulación	GFSK (<i>Gaussian Frequency Shift Keying</i>)
Frecuencia de salto	1.600 hops/sec (625 us/hop)
Sensibilidad de recepción	-80 dBm (clase 2) BER 10E-3
Antena	Antena dipolo 2 dBi

Especificaciones del hardware	
Voltaje de alimentación	DC 5 V 2A
Dimensiones	104 x 63 x 29 mm
Peso	100 g

Indicadores LED del panel frontal (de izquierda a derecha)	
LED de alimentación/rojo	Se ilumina cuando la unidad está en funcionamiento
LED de BT/verde	Parpadea cuando se están transmitiendo datos a través de Bluetooth.
LED de LAN/verde	Parpadea cuando se están transmitiendo/recibiendo datos a través de la LAN.

Conectores del panel trasero	
Jack de ALIMENTACIÓN	Para conectar la toma de alimentación a la base.
Botón de reset	Para reiniciar
Jack RJ-45 LAN	Para conectar a la LAN Ethernet.

Asistencia Técnica

Puede encontrar el software más reciente y documentación para el usuario en el sitio web de **D-Link**. **D-Link** ofrece asistencia técnica gratuita para clientes dentro de España durante el periodo de garantía del producto. Los clientes españoles pueden ponerse en contacto con la asistencia técnica de **D-Link** a través de nuestro sitio web o por teléfono.

Asistencia Técnica de D-Link por teléfono:

93 409 0775

de lunes a viernes desde las 9:00 hasta las 14:00 y de las
15:30 hasta las 18:30

Asistencia Técnica de D-Link a través de Internet:

<http://www.dlink.es/supporto/main/view.html>

email: soporte@dlink.es

D-Link®
Building Networks for People

D-Link Quick Installation Guide



DBT-900AP

D-Link PersonalAir™
Bluetooth-to-LAN Access Point

Contenuto del pacchetto

Il pacchetto del dispositivo DBT-900AP contiene i seguenti componenti:

- Access Point Bluetooth-to-LAN DBT-900AP



- Trasformatore



- Cavo di LAN RJ-45



Se uno dei componenti dovesse risultare mancante, contattare il rivenditore

1

Connessione dell'Access Point Bluetooth DBT-900AP alla rete

Raddrizzare l'antenna del dispositivo DBT-900AP

Potrebbe essere necessario direzionare l'antenna per ottimizzare la potenza del segnale.

Collegamento dell'alimentatore esterno del dispositivo DBT-900AP

Collegare l'alimentatore estero al connettore DC posto sul pannello posteriore del dispositivo DBT-900AP e alla presa di corrente. Il LED **Power** si accende per indicare il corretto funzionamento.

Collegamento del dispositivo DBT-900AP alla rete

Inserire le due estremità del cavo rispettivamente alla porta **Ethernet** posta sul pannello posteriore del dispositivo DBT-900AP e a un **Router Ethernet a banda larga** (per esempio, D-Link DI-604) o a uno **Switch** (per esempio D-Link DES-1005D) con supporto alla funzione DHCP Client. Il LED **LAN** si accende per indicare una connessione Ethernet corretta.

***Nota:** La porta Ethernet del dispositivo DBT-900AP è Auto-MDI/MDIX e può quindi essere collegata indifferentemente a un cavo dritto o incrociato.*

2

Connessione del dispositivo DBT-900AP a computer abilitati per la tecnologia Bluetooth

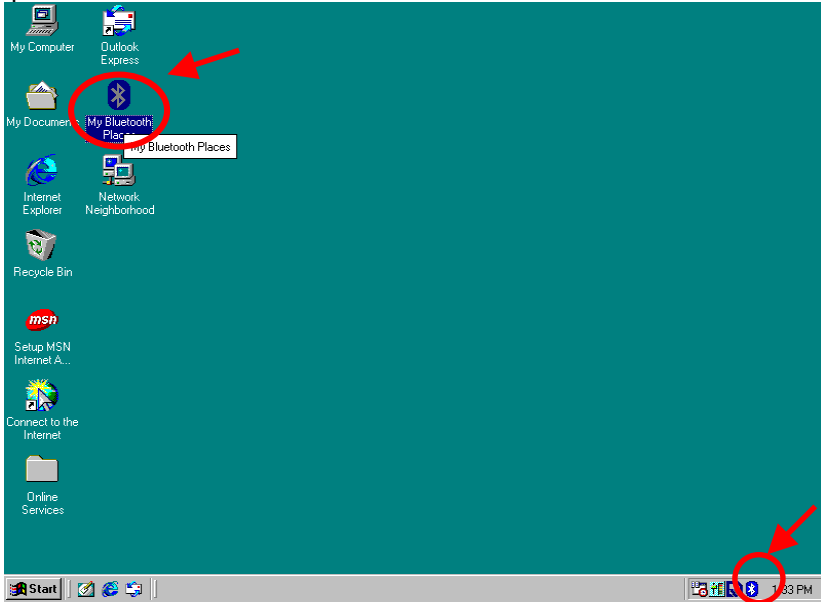
Nota:

Il presente Access Point supporta i profili PAN più innovativi. Verificare che il software Bluetooth installato sui computer o sui PDA supporti questo profilo prima di proseguire.

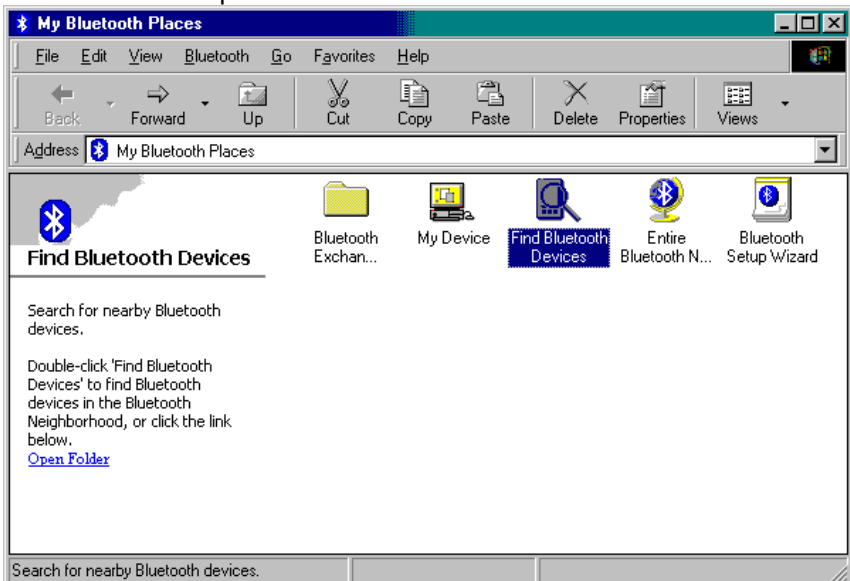
Il presente Access Point non richiede l'installazione di driver specifici. Per consentire l'accesso del dispositivo DBT-900AP in modalità wireless è necessario installare un adattatore Bluetooth (per esempio l'adattatore Bluetooth D-Link DBT-120 USB) sul PC o sul laptop.

La procedura illustrata in seguito si riferisce al software Widcomm Bluetooth (versione 1.4 o superiore), fornito con l'adattatore USB D-Link DBT-120 in ambiente Windows 98SE/ME/2000.

- Col tasto destro del mouse, cliccare sul logo “B” posto sulla barra delle applicazioni. Selezionare “Explorer” o fare doppio clic su “My Bluetooth Places” per aprire l’adattatore Bluetooth.

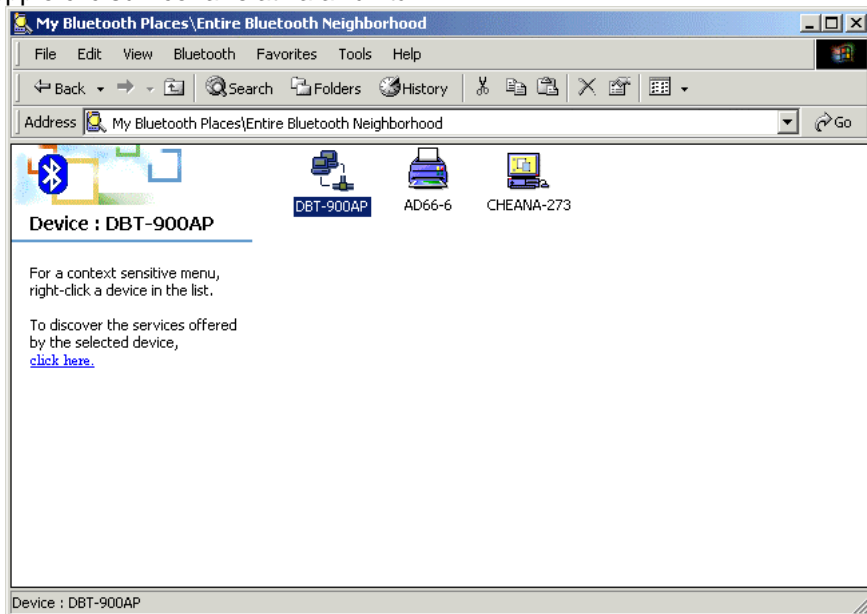


- Fare doppio clic su “Find Bluetooth Devices” per avviare la ricerca dell’Access Point DBT-900AP da parte dell’adattatore USB Bluetooth.

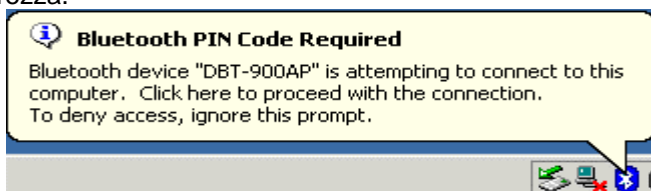


Nota: Prima di avviare la ricerca, verificare che l'adattatore DBT-900AP sia posto a una distanza massima di 20 metri dall'adattatore USB Bluetooth DBT-120 D-Link.

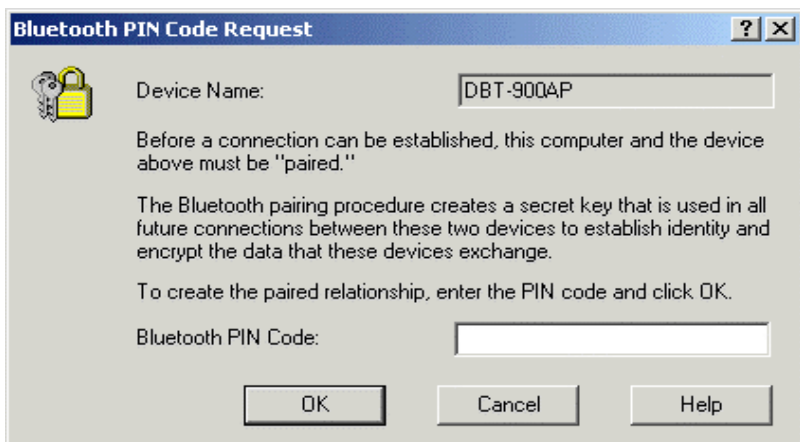
- Quando l'adattatore USB Bluetooth individua l'Access Point DBT-900AP, fare doppio clic sull'icona relativa all'unità.



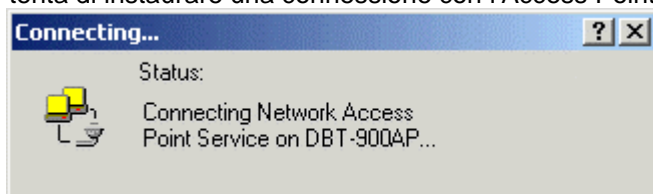
- Quando l'adattatore USB Bluetooth individua l'Access Point DBT-900AP, fare doppio clic sull'icona relativa all'unità. Viene richiesto l'inserimento di un codice PIN di sicurezza.



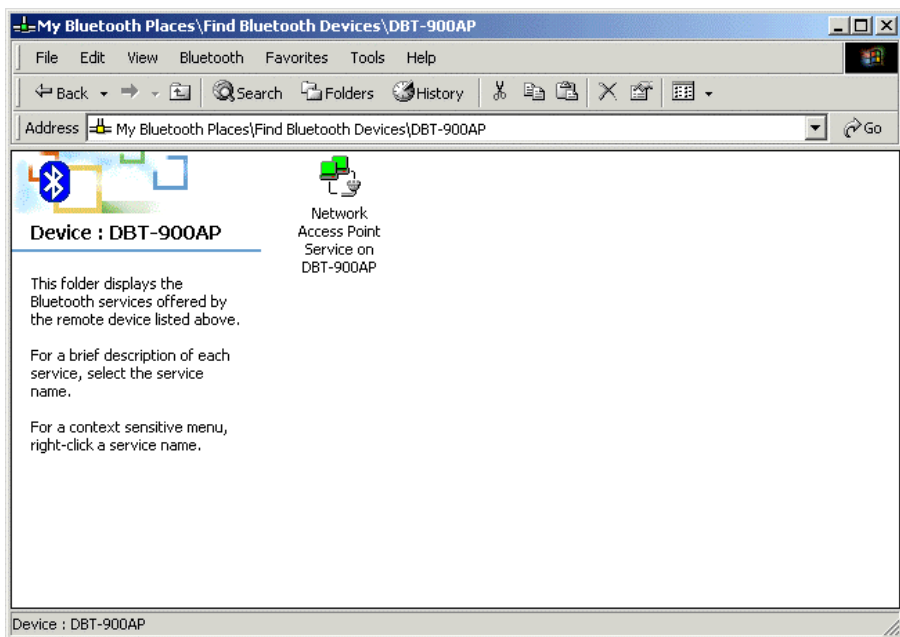
- Il codice PIN del dispositivo DBT-900AP è "root". Inserire il codice PIN nella seguente finestra.



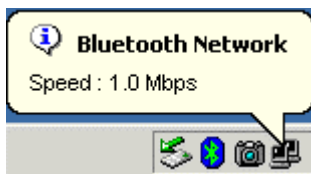
- Il computer tenta di instaurare una connessione con l'Access Point DBT-900AP.



- Una volta instaurata la connessione, l'icona relativa al dispositivo DBT-900AP assume l'aspetto illustrato nella seguente figura.



Sulla barra delle applicazioni, viene visualizzato un messaggio che indica la velocità di connessione.



Il computer è pronto per accedere alle risorse della LAN Ethernet, per esempio è in grado di connettersi a Internet mediante un router

Appendice– Specifiche

Funzionalità del prodotto	<ul style="list-style-type: none"> ● Compatibilità Bluetooth v1.1 (profilo PAN) ● Connessione Ethernet con assegnazione DHCP (DHCP Client) ● Interfaccia di LAN Ethernet a 10/100 Mbps ● Installazione Plug-and-Play, non è richiesta l'installazione di alcun driver ● LED diagnostici per la visualizzazione dello stato della connessione ● Funzionalità di sicurezza basate su autorizzazione ● Raggio operativo: 20 metri ● Accesso simultaneo a Internet/ Intranet per un massimo di 7 utenti <p><i>Nota: Considerata l'ampiezza di banda disponibile, per ottimizzare le prestazioni si consiglia di utilizzare 3 computer o dispositivi Bluetooth connessi all'Access Point.</i></p>
Specifiche RF	
Emissione	Frequency Hopping Spread Spectrum (FHSS)
Frequenza RF	2400-2483.5MHz Europa &USA (esclusa la Francia)
Potenza in uscita	-6 ~ +4dBm (classe 2)
Modulazione	Gaussian Frequency Shift Keying (GFSK)
Hopping di frequenza	1600hops/sec (625us/hop)
Sensibilità di ricezione	-80dBm (class 2) BER 10E-3
Antenna	Antenna bipolare 2dBi
Specifiche Hardware	
Vollaggio	DC 5 V ²
Dimensioni	104 (L) x 63 (W) x 29 (H) mm
Peso	100 g
LED diagnostici del pannello frontale (da sinistra a destra)	
LED Power /Rosso	Lampeggia quando l'unità è alimentata.
LED BT /Verde	Lampeggia quando l'unità riceve i dati attraverso la connessione Bluetooth.
LED LAN /Verde	Lampeggia quando l'unità riceve/invia i dati attraverso la LAN.
Connettori del pannello posteriore	
Jack POWER	Per il collegamento dell'alimentatore.
Pulsante di reset	Per il riavvio dell'unità
Jack RJ-45 di LAN	Per la connessione della LAN Ethernet.

Supporto tecnico

Le ultime versioni del software e la documentazione aggiornata sono disponibili al sito **D-Link**.

D-Link fornisce un supporto tecnico gratuito ai clienti residenti in Italia per tutto il periodo di validità della garanzia del prodotto.

I clienti italiani possono contattare il supporto tecnico D-Link telefonicamente o attraverso il Web

Supporto tecnico negli USA:

Supporto tecnico D-Link telefonico:

02-39607160

Dal Lunedì al Venerdì dalle 9:00 alle 19.00

Supporto tecnico D-Link via Internet:

<http://www.dlink.it/supporto/main/view.html>

email: tech@dlink.it

D-Link®
Building Networks for People

D-Link Quick Installation Guide



DBT-900AP

D-Link PersonalAir™
Bluetooth-to-LAN точка доступа

Проверьте содержимое комплекта

Следующие компоненты включены в поставку DBT-900AP:

- Точка доступа DBT-900AP Bluetooth-to-LAN



- Адаптер питания



- RJ-45 кабель для подключения к локальной сети



Если что-либо из перечисленного отсутствует, обратитесь к Вашему поставщику.

1

Подключение Bluetooth точки доступа DBT-900AP к сети

Выпрямите антенну DBT-900AP

Вам возможно потребуется отрегулировать направление антенны, чтобы получить сигнал наибольшей силы.

Подключите внешний источник питания к DBT-900AP

Подключите внешний источник питания переменного тока к разъему питания, расположенному на задней панели DBT-900AP и затем включите его в локальный источник питания. Индикатор **Power** загорится, что показывает правильность выполненной операции.

Подключение DBT-900AP к сети

Подключите один конец кабеля к порту **Ethernet** на задней панели DBT-900AP и другой конец кабеля к **широкополосномк маршрутизатору Ethernet** (т.е., D-Link DI-604) или **коммутатору** (т.е., D-Link DES-1005D), которые поддерживают функции клиента DHCP. Индикатор **LAN LED** загорится, показывая правильное Ethernet подключение.

***Примечание:** Порт Ethernet DBT-900AP поддерживает Auto-MDI/MDIX. Это означает, что Вы можете использовать прямой или кроссовый кабель Ethernet для подключения к порту Ethernet DBT-900AP.*

2

Подключения компьютеров с поддержкой Bluetooth к DBT-900AP

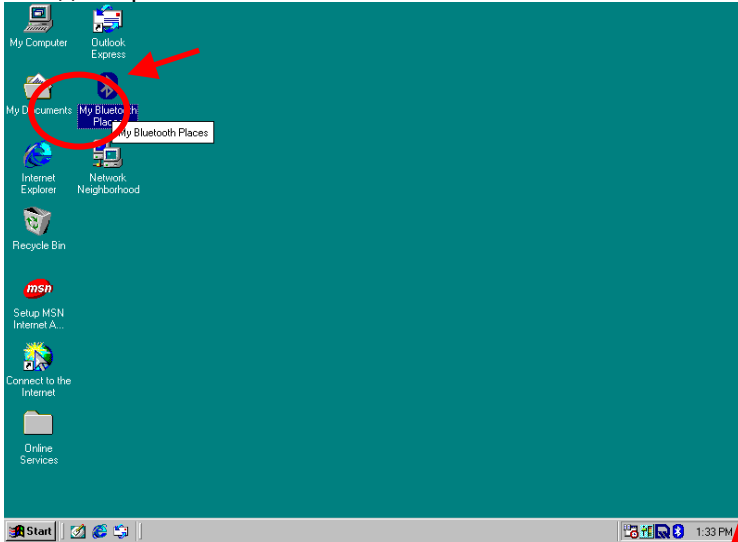
Примечание:

Эта точка доступа поддерживает профиль state-of-the-art PAN. Пожалуйста, убедитесь до выполнения следующих операций, что программное обеспечение, установленное на компьютерах или PDA поддерживает этот профиль.

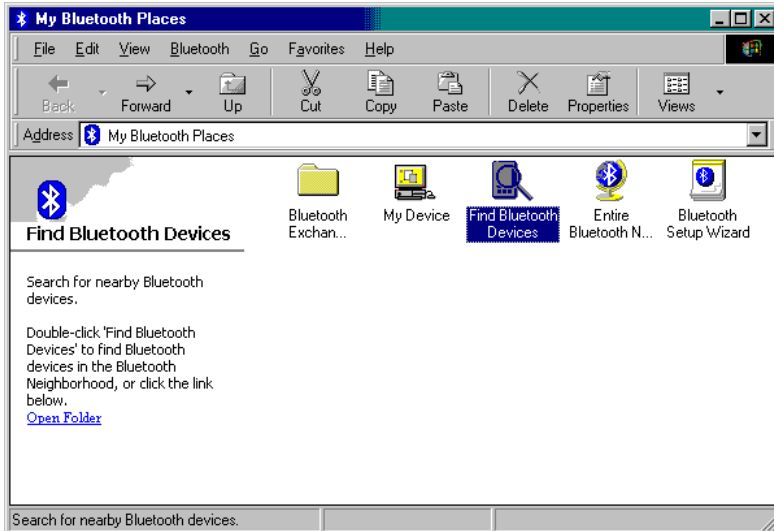
Точка доступа не требует установки каких-либо специальных драйверов; необходимо, чтобы в настольный или портативный компьютер был установлен адаптер Bluetooth (например: D-Link DBT-120 USB Bluetooth адаптер) для того, чтобы получить беспроводной доступ к DBT-900AP.

Пошаговые инструкции, которые описаны ниже, показаны на примере ПО Widcomm Bluetooth (версия 1.4 и выше) для Windows 98SE/ME/2000, которое поставляется с D-Link DBT-120 USB Bluetooth адаптером.

- Щелкните правой кнопкой мыши на значке “B” на панели задач и выберите “Explorer” или дважды щелкните на “My Bluetooth Places”, чтобы открыть настройки адаптера Bluetooth.

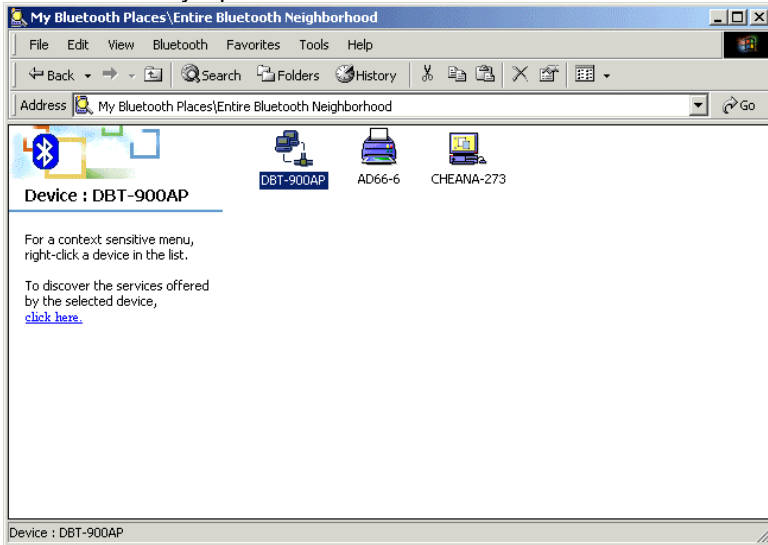


- Дважды щелкните на “Find Bluetooth Devices”, чтобы USB Bluetooth адаптер нашел DBT-900AP.

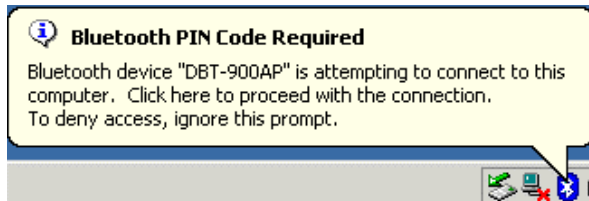


Примечание: Перед поиском убедитесь, что DBT-900AP находится на расстоянии не более 20 метров от D-Link USB Bluetooth адаптера DBT-120.

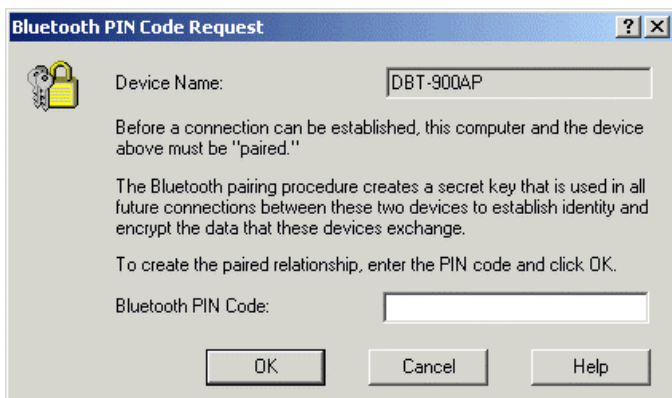
- Как только DBT-900AP будет найдена USB Bluetooth адаптером , дважды щелкните на значке устройства.



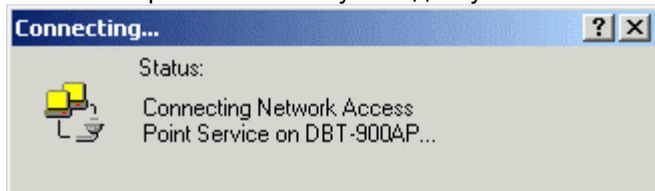
- Как только DBT-900AP будет найдена USB Bluetooth адаптером , дважды щелкните на значке устройства. Потребуется ввести PIN-код, используемый для защиты.



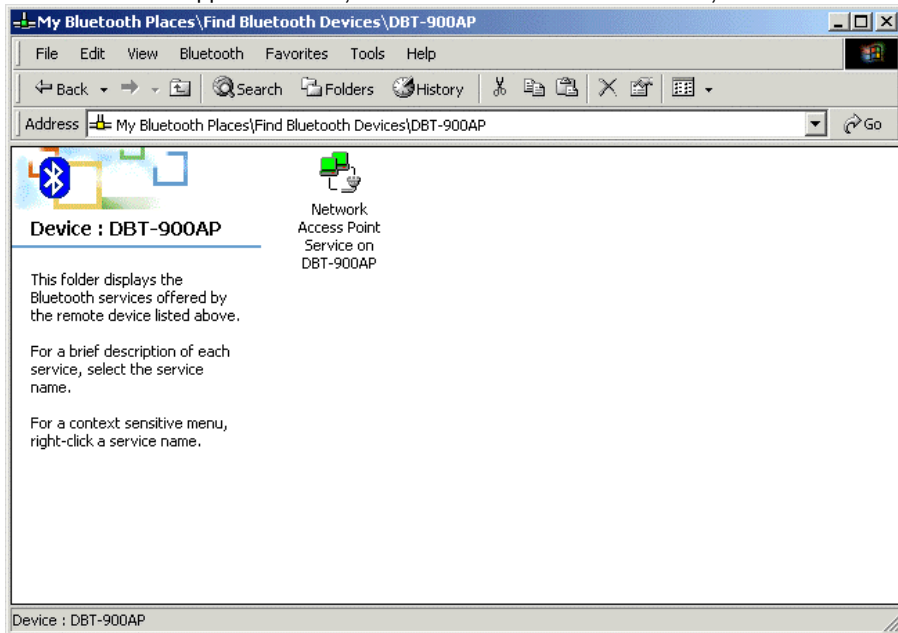
- Уникальным PIN –кодом для DBT-900AP является “root”. Пожалуйста введите один раз PIN-код в окне, показанном ниже.



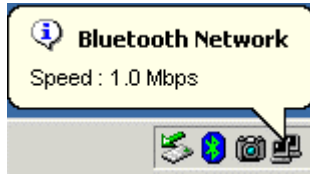
- Теперь Ваш компьютер пытается получить доступ к DBT-900AP.



- Как только он подключится, появится значок DBT-900AP, как показано ниже.



И на панели задач появится сообщение, показывающее скорость подключения.



Теперь Вы можете получить доступ к ресурсам локальной сети Ethernet, например для подключения к Интернет маршрутизатор.

Приложение – Спецификация

Product Feature	<ul style="list-style-type: none"> ● Совместим с Bluetooth v1.1 (PAN профиль) ● Подключение по сети Ethernet с заданным DHCP (DHCP клиент) ● Интерфейс для подключения к локальной сети 10/100 Мбит/с Ethernet ● Plug-and-Play, не требуется установка драйверов ● Индикаторы, показывающие состояние соединения ● Авторизация пользователей с помощью функций обеспечения безопасности ● Зона охвата до 20 метров ● Возможность одновременного доступа к Интернет/Инtranет до 7 пользователей <p><i>Прим.: Для сохранения полосы пропускания и достижения наилучшей производительности, рекомендуется использовать не более 3-х компьютеров с адаптерами Bluetooth для подключения к точке доступа Bluetooth.</i></p>
------------------------	--

RF specification

Тип передачи	Frequency Hopping Spread Spectrum (FHSS)
Частота	2400-2483.5МГц Европа & США
Выходная мощность	-6 ~ +4dBm (class 2)
Тип модуляции	Gaussian Frequency Shift Keying (GFSK)
Скачки частоты	1600hops/sec (625us/hop)
Чувствительность приемника	-80dBm (class 2) BER 10E-3
Антенна	2dBi дипольная антенна

Аппаратная спецификация

Питание	5 V переменного тока 2A
Размеры	104 (д) x 63 (ширина) x 29 (высота) мм
Вес	100 г

Индикаторы на передней панели (с лева на право)

Power/Red (красный)	Горит постоянным цветом при включенном устройстве.
BT /Green (зеленый)	Мигает, при получении данных через Bluetooth.
LAN /Green(зеленый)	Мигает, при получении данных по локальной сети.

Разъемы на задней панели

Разъем питания POWER	Для подключения адаптера питания.
Кнопка «Сброс»	Нажать для перезагрузки
Разъем RJ-45	Для подключения к локальной сети Ethernet.

Техническа поддръжка

Вы можете найти последнюю версию программного обеспечения и документацию по продуктам на сайте **D-Link**

D-Link обеспечивает бесплатную техническую поддержку клиентов в течение гарантийного срока изделия.

Клиенты могут связаться со службой технической поддержки **D-Link** через наш веб-сайт, или по телефону.

Телефоны службы технической поддержки D-Link:

+7 (095) 744 00 99

Техническая Поддержка D-Link через Internet:
support@dlink.ru

D-Link®
Building Networks for People

1

DBT-900AP

DBT-900AP

DBT-900AP
DBT-900AP
Power LED

DBT-900AP
DBT-900AP
D-Link DI-604 DHCP D-Link DES-1005D
LAN LED
: DBT-900AP Auto-MDI/MDIX.
DBT-900AP

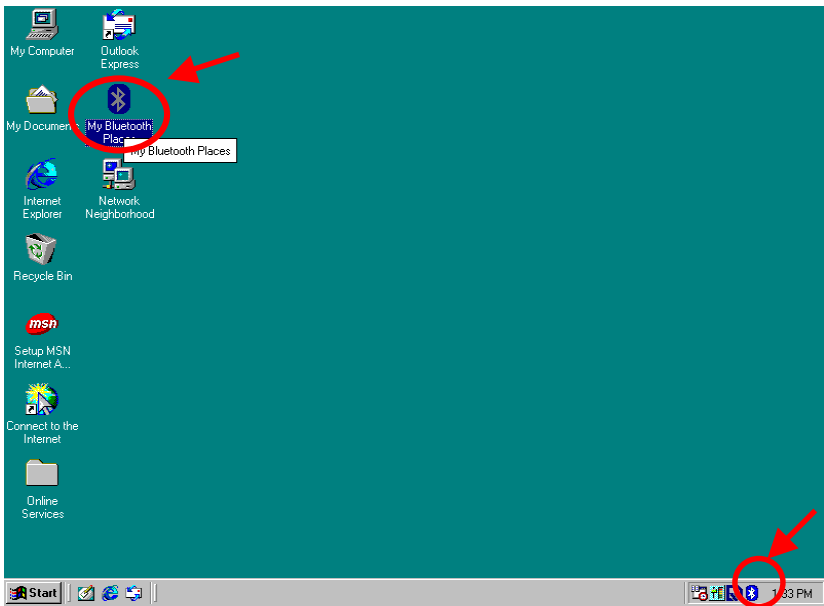
2

DBT-900AP

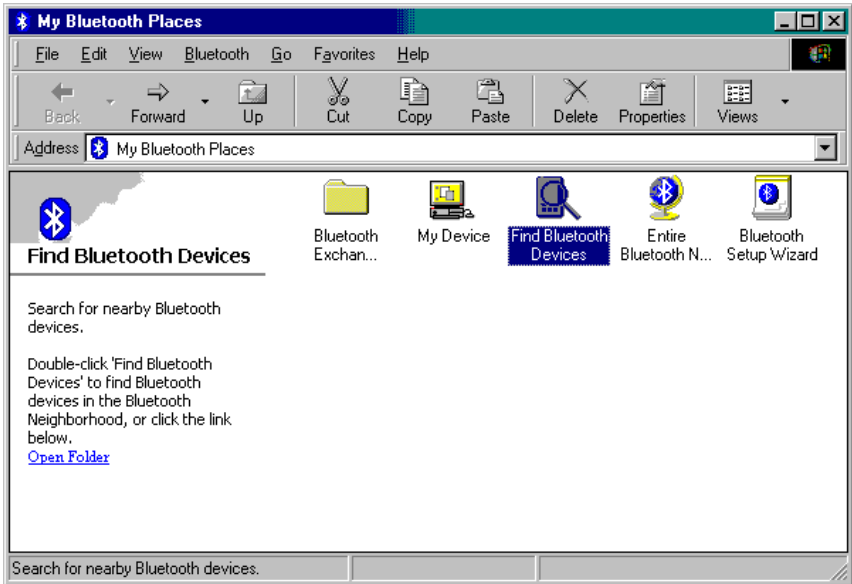
:
PAN profile
PDA !

D-Link DBT-120
USB PC DBT-900AP
Windows 98SE/ME/2000 D-Link DBT-120 USB
Widcomm 1.4

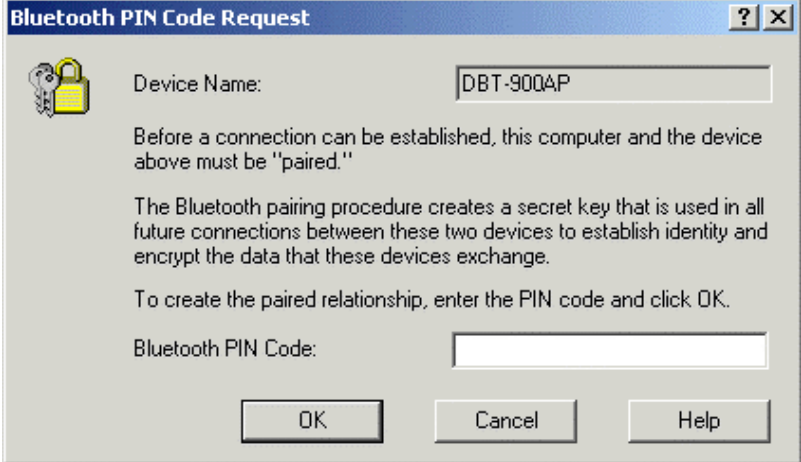
■ "B" "Explorer" "My Bluetooth Places"



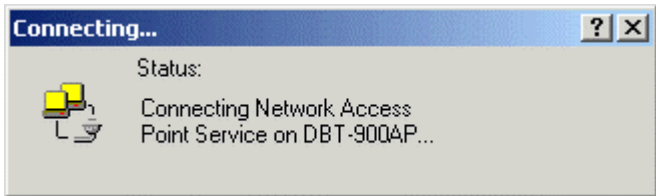
- □ □ "Find Bluetooth Devices" □ □ USB □ □ □ □ □ □ □ □ DBT-900AP.



□ □ : □ □ □ □ □ □ □ □ □ □ DBT-900AP □ D-Link USB □ □ □ □ □ □ □ □ □ □ 20 □ □ □ □ □ □ □ □



■ □ □ □ □ □ □ □ □ □ DBT-900AP □ □ □ □ □



■ □ □ □ □ □ □ □ □ □ DBT-900AP □ □ □ □ □ □ □ □ □

