

D-Link®

SHARECENTER
1-BAY NETWORK STORAGE
DNS-315

QUICK INSTALLATION GUIDE

INSTALLATIONSANLEITUNG
GUIDE D'INSTALLATION
GUÍA DE INSTALACIÓN
GUIDA DI INSTALLAZIONE
INSTALLATIEHANDLEIDING
INSTRUKCJA INSTALACJI
INSTALAČNÍ PŘÍRUČKA
TELEPÍTÉSI SEGÉDLET
INSTALLASJONSVEILEDNING
INSTALLATIONSVEJLEDNING
ASENNUSOPAS
INSTALLATIONSGUIDE
GUIA DE INSTALAÇÃO
ΟΔΗΓΟΣ ΓΡΗΓΟΡΗΣ ΕΓΚΑΤΑΣΤΑΣΗΣ ΤΟ
VODIČ ZA BRZU INSTALACIJU
KRATKA NAVODILA ZA UPORABO
GHID DE INSTALARE RAPIDĂ

CONTENTS OF PACKAGING

CONTENTS



INSTALLATION CD

INCLUDES SETUP WIZARD & TECHNICAL MANUALS



SHARECENTER 1-BAY NETWORK STORAGE

DNS-315



ETHERNET CABLE

CAT5 UTP



POWER ADAPTER



SCREWS

SCREWS X 6

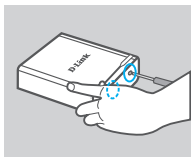


If any of these items are missing from your packaging, please contact your reseller.

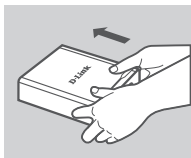
PRODUCT SETUP

QUICK INSTALLATION

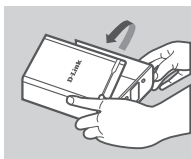
If you have purchased a DNS-315-xTB, please skip the steps below as your device already includes a hard drive pre-installed. Please in this case proceed directly to step 9



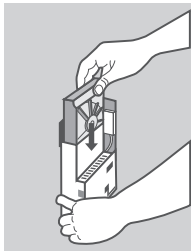
1. Use a screwdriver (not supplied in box) to unscrew the two screws at the bottom of the DNS-315.



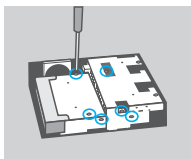
2. Slide the top cover away from you until it unhooks from the base (note the direction of the D-Link logo in the image to verify the direction).



3. Unhook and open the cover from its base.



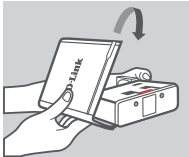
4. Keeping the DNS-315 in the upright position, insert a compatible 3.5" hard drive into the drive bay of the device. (Ensure the SATA connector is aligned with the SATA socket at the base of the unit otherwise the DNS-315 will not power on correctly).



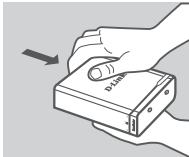
5. Use all six screws supplied to secure the hard drive to the base unit.

PRODUCT SETUP

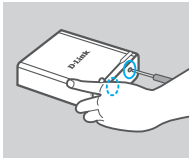
QUICK INSTALLATION



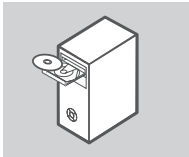
6. Flip the cover back to align with the red line on the bracket.



7. Slide the cover downwards.

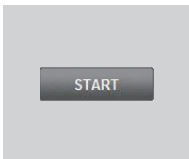


8. Re-attach the device screws at the bottom of the DNS-315.



9. Remove the ShareCenter CD from the package and insert it into your computer.

Important: Ensure that your Internet connection is active. Do not connect any USB storage devices yet.



10. Click the gray Start button on the welcome screen to begin the Setup Wizard. Follow the instructions on the screen.

Default IP: Determined by DHCP

Default Username: admin

Default Password: (leave this blank)

To ensure trouble free installation, please ensure that your computer is connected with an Ethernet cable to your router when running the installation setup wizard to prevent unexpected network connection errors. Once the DNS-315 setup process is complete, your computer's Ethernet cable can then be disconnected again.

TROUBLESHOOTING

SETUP AND CONFIGURATION PROBLEMS

1. WHAT IS THE DEFAULT DNS-315 USERNAME AND PASSWORD?

Type 'admin' for the username and leave the password blank.

2. I'VE LOST MY D-LINK CD, WHAT CAN I DO?

The CD contains software drivers and manual which can be obtained from D-Link (See Technical Support below).

3. WHAT HARD DRIVES ARE COMPATIBLE WITH DNS-315?

Most SATA hard drives are compatible with DNS-315. Please visit your local D-Link support site listed below for the updated list of compatible hard drives.

4. HOW CAN I ACCESS MY DNS-315 ON THE NETWORK?

- You can access the device by clicking on the drive letter you have mapped to the device. For example, if you mapped drive to 'G drive', open up windows explorer (not Internet Explorer) and into the address bar type 'G:'
- You may also access it like a regular Windows share on a network, by typing its IP address into Windows Explorer as <IP address>\ (e.g. \\192.168.0.32\ by default), or using FTP, in which case the address is ftp://<IP address>/.

5. HOW DO I RESET MY DNS-315?

Locate the reset button on the bottom of the DNS-315. Press and hold the button (using an implement such as a straightened paperclip) until the power LED on the front panel starts flashing. Allow a minute for the device to reset.

Note: Resetting the DNS-315 to factory default will erase the current configuration settings. To re-configure your settings, log into the DNS-315 Web configuration or alternatively re-install the device using the Setup Wizard supplied on the CD-Rom.

6. THE DEVICE HAS A USB PORT. CAN I PLUG AN EXTERNAL HARD DRIVE INTO THIS PORT?

The DNS-315 does support external additional drives via the USB port. This port can also be used to connect a USB Printer, Digital Camera, or USB Flash drive.

7. HOW DO I ACCESS THE FTP SERVER FROM THE INTERNET?

- If the DNS-315 connects to the Internet through a NAT gateway or router, you may need to configure port forwarding. Forward the FTP port (TCP 21 by default) to the IP address of your DNS-315.
- To access your FTP server from the Internet, use the public IP (or domain name) of your gateway or router (e.g. ftp://mydomain.com).

TECHNICAL SUPPORT

United Kingdom (Mon-Fri) website: <http://www.dlink.co.uk> FTP: <ftp://ftp.dlink.co.uk>
Home Wireless/Broadband 0871 873 3000 (9.00am–06.00pm, Sat 10.00am–02.00pm)
Managed, Smart, & Wireless Switches, or Firewalls 0871 873 0909 (09.00am– 05.30pm)
(BT 10ppm, other carriers may vary.)

Ireland (Mon-Fri)

All Products 1890 886 899 (09.00am–06.00pm, Sat 10.00am–02.00pm)
Phone rates: €0.05ppm peak, €0.045ppm off peak times

PACKUNGS- INHALT

INHALT



INSTALLATIONS-CD

ENTHÄLT SETUP-ASSISTENTEN UND TECHNISCHE
HANDBÜCHER

SHARECENTER 1-BAY NETZWERKSPEICHER

DNS-315

ETHERNETKABEL

CAT5 UTP

STROMADAPTER/NETZTEIL

SCHRAUBEN

SCHRAUBEN X 6

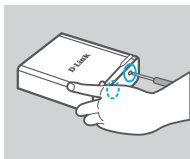
Wenn eines dieser Elemente in Ihrer Packung fehlt, wenden Sie
sich bitte an Ihren Fachhändler.

PRODUKT- EINRICHTUNG

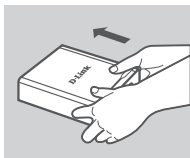
DEUTSCH

SCHNELLINSTALLATION

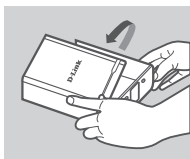
Sollten Sie einen DNS-315-xTB erworben haben, überspringen Sie bitte die Schritte unten, weil Ihr Gerät bereits eine vorinstallierte Festplatte aufweist. Fahren Sie in diesem Fall direkt mit Schritt 9 fort.



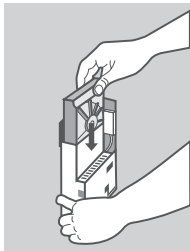
1. Verwenden Sie einen Schraubendreher (nicht Teil des Lieferumfangs), um die zwei Schrauben auf der Unterseite des DNS-315 zu lösen.



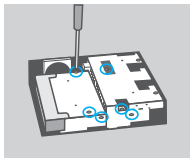
2. Schieben Sie die Abdeckung von sich weg, bis sie sich von der Basis löst. (Beachten Sie die Richtung des D-Link Logos auf dem Bild, um die Schiebewegung zu bestätigen).



3. Lösen Sie die Abdeckung und öffnen Sie die Abdeckung von Ihrer Basis.



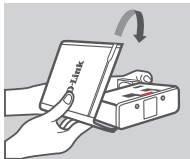
4. Halten Sie den DNS-315 in aufrechter Position und setzen Sie eine ko mpatible 3,5" Festplatte in den Laufwerkschacht des Geräts ein. (Vergewissern Sie sich, dass der SATA-Anschluss an der Basis der Einheit ausgerichtet ist, sonst wird der DNS-315 nicht korrekt hochgefahren.)



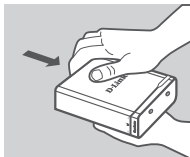
5. Verwenden Sie alle sechs mitgelieferten Schrauben zum Anbringen des Festplattenlaufwerks an der Basiseinheit.

PRODUKT- EINRICHTUNG

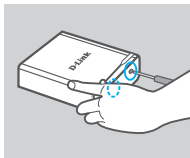
SCHNELLINSTALLATION



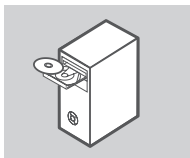
6. Schlagen Sie die Abdeckung zurück, um sie an der roten Linie an dem Bügel auszurichten.



7. Schieben Sie die Abdeckung nach unten.

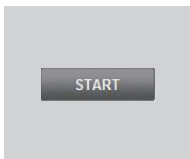


8. Bringen Sie die Geräteschrauben wieder auf der Unterseite des DNS-315 an.



9. Entnehmen Sie die ShareCenter CD der Packung und legen Sie sie in das CD-Laufwerk Ihres Computers.

Wichtig: Vergewissern Sie sich, dass Ihre Internetverbindung aktiv ist. Schließen Sie noch keine USB-Speichergeräte an.



10. Klicken Sie auf die graue Start-Taste auf der Willkommen-Seite, um den Setup-Assistenten zu starten. Folgen Sie den Anweisungen auf dem Bildschirm.

Default IP (Standard-IP): Von DHCP bestimmt

Default Username (Standard-Benutzername): admin

Default Password (Standard-Kennwort): (leer lassen)

Um eine problemlose Installation zu gewährleisten, stellen Sie bitte sicher, dass Ihr Computer über ein Ethernet-Kabel mit Ihrem Router verbunden ist, wenn Sie den Setup-Assistenten für die Installation ausführen. So vermeiden Sie unerwartete Netzwerkverbindungsfehler. Sobald der Einrichtungsvorgang für den DNS-315 abgeschlossen ist, kann das Ethernet-Kabel wieder von Ihrem Computer und Router abgezogen werden.

FEHLERBEHEBUNG

EINRICHTUNGS- UND KONFIGURATIONSPROBLEME

1. WIE LAUTEN DER STANDARD-BENUTZERNAME UND DAS STANDARD-KENNWORT FÜR DNS-315?

Geben Sie als Benutzernamen „admin“ ein und lassen Sie das Kennwortfeld leer.

2. ICH HABE MEINE D-LINK CD VERLOREN. WAS KANN ICH TUN?

Die CD enthält Softwaretreiber und ein Handbuch, die Sie von D-Link (siehe Technischer Support weiter unten) beziehen können.

3. WELCHE FESTPLATTEN SIND MIT DEM DNS-315 KOMPATIBEL?

Die meisten SATA-Festplatten sind mit dem DNS-315 kompatibel. Sie finden eine aktualisierte Liste kompatibler Festplatten auf Ihrer unten aufgeführten lokalen D-Link Support-Website.

4. WIE KANN ICH AUF MEIN DNS-315 IM NETZWERK ZUGREIFEN?

- Sie können auf das Gerät zugreifen, indem Sie auf den Laufwerksbuchstaben klicken, den Sie dem Gerät zugeordnet haben. Wenn Sie beispielsweise die Zuordnung auf 'Laufwerk G' vorgenommen haben, öffnen Sie den Windows-Explorer (nicht den Internet Explorer) und geben Sie in der Adressleiste 'G:' ein.
- Sie können darauf auch wie auf ein normales Windows-Laufwerk in einem Netzwerk zugreifen, indem Sie seine IP-Adresse in den Windows Explorer als <IP-Adresse> \ (z. B. standardmäßig \\192.168.0.32\) eingeben, oder indem Sie FTP verwenden. In dem Fall wäre die Adresse ftp://<IP address>.

5. WIE SETZE ICH MEINEN DNS-315 AUF DIE WERKSEITIGE STANDARDEINSTELLUNG ZURÜCK?

Sie finden den 'Reset'-Knopf auf der Unterseite des DNS-315. Drücken Sie darauf und halten Sie den Knopf (mithilfe eines spitzen Gegenstandes wie z. B. einer entsprechend gerade gebogenen Büroklammer) so lange gedrückt, bis die Betriebs-LED auf der Vorderseite zu blinken beginnt. Das Rücksetzen der Geräteeinstellungen nimmt etwa eine Minute in Anspruch. Hinweis: Durch das Rücksetzen des DNS-315 auf die werkseitigen Standardeinstellungen werden die aktuellen Konfigurationseinstellungen gelöscht. Um Ihre Einstellungen erneut vorzunehmen, melden Sie sich auf der DNS-315 Web-Konfigurationsbenutzeroberfläche an oder installieren Sie als Alternative dazu das Gerät mithilfe des auf der CD-ROM bereitgestellten Setup-Assistenten neu.

6. DAS GERÄT VERFÜGT ÜBER EINEN USB-PORT. KANN ICH EINE EXTERNE FESTPLATTE AN DIESEN PORT ANSCHLIESSEN?

Der DNS-315 unterstützt zusätzliche externe Laufwerke über den USB-Port. Dieser kann auch zum Anschluss eines USB-Druckers, einer Digitalkamera oder eines USB Flash-Laufwerks (Speicherstick) verwendet werden.

7. WIE GREIFE ICH AUF DEN FTP-SERVER VOM INTERNET AUS ZU?

- Falls der DNS-315 über ein NAT-Gateway oder einen Router eine Verbindung zum Internet herstellt, müssen Sie möglicherweise die Port-Weiterleitung konfigurieren. Leiten Sie den FTP-Port (in der Regel TCP 21) an die IP-Adresse Ihres DNS-315 weiter.
- Verwenden Sie zum Zugriff auf Ihren FTP-Server vom Internet aus, die öffentliche IP-Adresse (oder den Domännennamen) Ihres Gateway oder Routers (z. B. ftp://meinedomain.com).

TECHNISCHE UNTERSTÜTZUNG

DEUTSCH

Deutschland: Web: <http://www.dlink.de>

Telefon: +49(0)1805 2787 0,14 € pro Minute Zeiten: Mo. –Fr. 09:00 – 17:30 Uhr

Österreich: Web: <http://www.dlink.at>

Telefon: +43(0)820 480084 0,116 € pro Minute Zeiten: Mo. –Fr. 09:00 – 17:30 Uhr

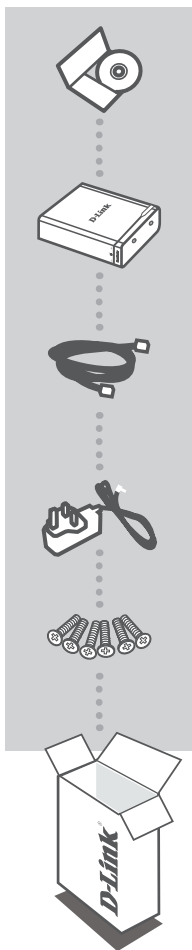
Schweiz: Web: <http://www.dlink.ch>

Telefon: +41(0)848 331100 0,08 CHF pro Minute Zeiten: Mo. –Fr. 09:00 – 17:30 Uhr

* Gebühren aus Mobilnetzen und von anderen Providern können abweichen.

CONTENU DE LA BOÎTE

CONTENU



CD D'INSTALLATION

INCLUT L'ASSISTANT DE CONFIGURATION ET LES
MANUELS TECHNIQUES

STOCKAGE RÉSEAU À 1 BAIE SHARECENTER

DNS-315

CÂBLE ETHERNET

CAT5 UTP

ADAPTATEUR SECTEUR

VIS

6 VIS

Contactez immédiatement votre revendeur s'il manque l'un de
ces éléments de la boîte.

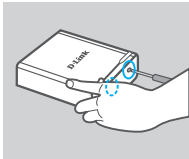
FRANÇAIS

INSTALLATION DU PRODUIT

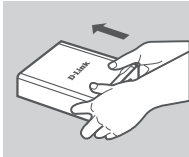
FRANÇAIS

INSTALLATION RAPIDE

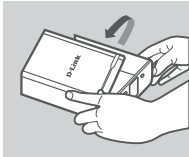
Si vous avez acheté un DNS-315-xTB, vous pouvez ignorer les étapes ci-dessous car un disque dur est déjà pré-installé sur votre périphérique. Dans ce cas, passez directement à l'étape 9.



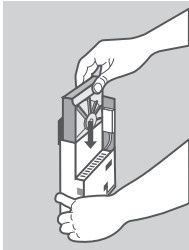
1. Utilisez un tournevis (non fourni) pour desserrer les deux vis situées sous le DNS-315.



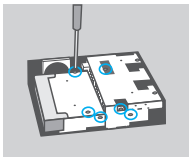
2. Retirez le capot supérieur en le faisant glisser loin de vous jusqu'à ce qu'il se décroche de sa base (notez l'orientation du logo D-Link sur l'image pour vérifier le sens).



3. Décochez le capot de sa base et ouvrez-le.



4. Tout en maintenant le DNS-315 en position verticale, insérez un disque dur de 3,5" compatible dans la baie du périphérique (vérifiez que le connecteur SATA est aligné avec le socket correspondant, situé sur la base de l'appareil ; sinon, le DNS-315 ne s'allumera pas correctement).

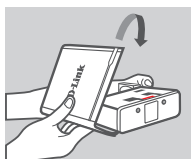


5. Utilisez les six vis fournies pour fixer le disque dur sur l'unité de base.

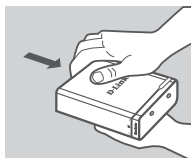
INSTALLATION DU PRODUIT

INSTALLATION RAPIDE

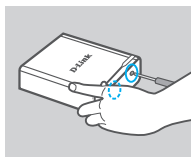
FRANÇAIS



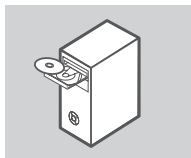
6. Retournez le capot pour l'aligner avec la ligne rouge située sur le support.



7. Faites glisser le capot vers le bas.

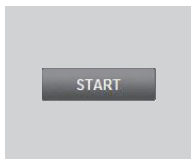


8. Resserrez les vis du dispositif au-dessous du DNS-315.



9. Retirez le CD du ShareCenter de la boîte et insérez-le dans votre ordinateur.

Important : Assurez-vous que la connexion Internet est active.
Ne connectez aucun périphérique de stockage USB pour l'instant.



10. Cliquez sur le bouton Start (Démarrer) gris de l'écran d'accueil pour lancer l'Assistant de configuration. Suivez les instructions à l'écran.

Default IP (Adresse IP par défaut) : Déterminée par le serveur DHCP

Default Username (Nom d'utilisateur par défaut) : admin

Default Password (Mot de passe par défaut) : (laissez ce champ vide)

Pour éviter tout problème d'installation, vérifiez que votre ordinateur est connecté à votre routeur à l'aide d'un câble Ethernet avant d'exécuter l'assistant de configuration d'installation. Vous éviterez ainsi toute erreur de connexion au réseau imprévue. Une fois le processus de configuration du DNS-315 terminé, vous pourrez retirer le câble Ethernet de votre ordinateur.

RÉSOLUTION DES PROBLÈMES

PROBLÈMES D'INSTALLATION ET DE CONFIGURATION

1. QUELS SONT LE NOM D'UTILISATEUR ET LE MOT DE PASSE PAR DÉFAUT DU DNS-315 ?

Tapez admin comme nom d'utilisateur et laissez le mot de passe vide.

2. J'AI PERDU MON CD D-LINK, QUE FAIRE ?

Le CD contient les pilotes du logiciel et le manuel, tous deux disponibles auprès de D-Link (voir la section Assistance technique ci-dessous).

3. QUELS DISQUES DURS SONT COMPATIBLES AVEC LE DNS-315 ?

La plupart des disques durs SATA sont compatibles avec le DNS-315. Veuillez visiter votre site local de support D-Link, répertorié ci-dessous, pour obtenir une liste à jour de disques durs compatibles.

4. COMMENT PUIS-JE ACCÉDER AU DNS 315 SUR LE RÉSEAU ?

- Vous pouvez accéder au périphérique en cliquant sur la lettre du lecteur qui lui correspond. Par exemple, si le lecteur correspond à la lettre G, ouvrez l'Explorateur Windows (pas Internet Explorer) et tapez « G » dans la barre d'adresse.
- Vous pouvez également accéder au périphérique comme s'il s'agissait d'un partage Windows classique sur un réseau, en tapant son adresse IP dans l'Explorateur Windows sous la forme <Adresse IP\ (par exemple \\192.168.0.32\ par défaut), ou bien en utilisant le protocole FTP, auquel cas l'adresse serait ftp://<Adresse IP/.

5. COMMENT RÉINITIALISER MON DNS-315 ?

Localisez le bouton de réinitialisation situé à l'arrière du DNS-315. Appuyez sur le bouton et maintenez-le enfoncé (en utilisant un outil comme un trombone redressé) jusqu'à ce que le voyant d'alimentation situé sur le panneau avant commence à clignoter. Attendez une minute pendant que le dispositif se réinitialise.

Remarque : le fait de rétablir les paramètres d'usine du DNS-315 efface l'ensemble des paramètres de la configuration actuelle. Pour reconfigurer vos paramètres, connectez-vous à l'interface de configuration Web du DNS-315 ou réinstallez le périphérique à l'aide de l'Assistant de configuration fourni sur le CD-ROM.

6. LE PÉRIPHÉRIQUE POSSÈDE UN PORT USB. PUIS-JE BRANCHER UN DISQUE DUR EXTERNE DANS CE PORT ?

Le DNS-315 prend en charge des disques durs externes supplémentaires via le port USB. Ce port peut aussi être utilisé pour connecter une imprimante, une caméra numérique, ou une clé de stockage USB.

7. COMMENT EST-CE QUE J'ACCÈDE AU SERVEUR FTP À PARTIR D'INTERNET ?

- Si le DNS-315 se connecte à Internet par le biais d'une passerelle ou d'un routeur NAT, il peut être nécessaire de configurer la redirection de port. Redirigez le port FTP (TCP 21 par défaut) vers l'adresse IP de votre DNS-315.
- Pour accéder à votre serveur FTP à partir d'Internet, utilisez l'adresse IP publique (ou le nom de domaine) de votre passerelle ou de votre routeur (par exemple ftp://mondomaine.com).

ASSISTANCE TECHNIQUE

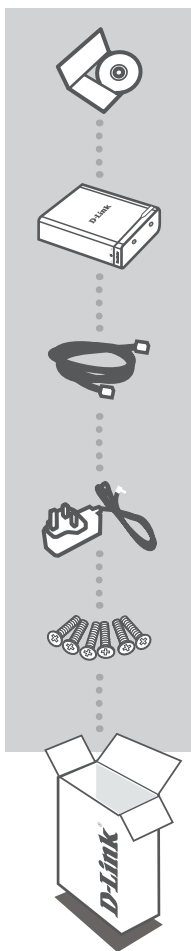
Assistance technique D-Link sur internet : <http://www.dlink.fr>

Assistance technique D-Link par téléphone : 01 76 54 84 17

Du lundi au vendredi de 9h à 19h (hors jours fériés)

CONTENIDO DEL PAQUETE

CONTENIDO



CD DE INSTALACIÓN

INCLUYE ASISTENTE DE CONFIGURACIÓN Y MANUALES TÉCNICOS

SHARECENTER ALMACENAMIENTO EN RED DE 1 BAHÍA

DNS-315

CABLE ETHERNET

CAT5 UTP

ADAPTADOR DE CORRIENTE

TORNILLOS

6 TORNILLOS

Si falta cualquiera de estos componentes del paquete, póngase en contacto con el proveedor.

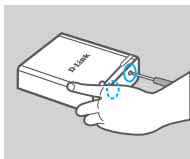
ESPAÑOL

CONFIGURACIÓN DEL PRODUCTO

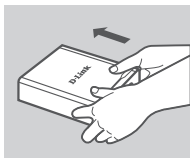
INSTALACIÓN RÁPIDA

ESPAÑOL

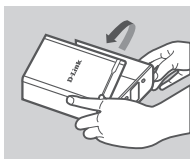
Si ha adquirido un DNS-315-xTB, omita los pasos siguientes ya que el dispositivo ya incluye un disco duro preinstalado. En este caso, vaya directamente al paso 9



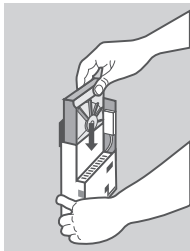
1. Utilice un destornillador (no suministrado en el paquete) para desatornillar los dos tornillos de la parte inferior del DNS-315.



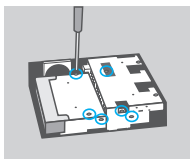
2. Deslice la cubierta superior separándola de usted hasta que se desenganche de la base (observe la dirección del logotipo de D-Link en la imagen para comprobar la dirección).



3. Desenganche y abra la cubierta desde la base.



4. Manteniendo el DNS-315 en posición vertical, introduzca un disco duro de 3,5" compatible en la bahía de la unidad del dispositivo. (Asegúrese de que el conector SATA está alineado con el enchufe del SATA en la base de la unidad de lo contrario, el DNS-315 no se encenderá correctamente).

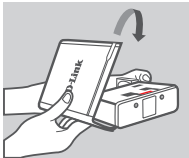


5. Utilice los seis tornillos suministrados para fijar el disco duro a la unidad básica.

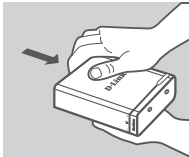
CONFIGURACIÓN DEL PRODUCTO

INSTALACIÓN RÁPIDA

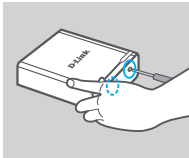
ESPAÑOL



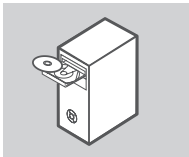
6. Déle la vuelta hacia atrás a la cubierta para alinearla con la línea roja del soporte.



7. Deslice la cubierta hacia abajo.

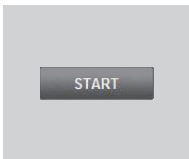


8. Vuelva a colocar los tornillos del dispositivo en la parte inferior del DNS-315.



9. Extraiga el CD del ShareCenter del paquete e insértelo en el ordenador.

Importante: asegúrese de que su conexión a Internet esté activa. No conecte todavía ningún dispositivo de almacenamiento USB.



10. Haga clic en el botón gris Start (Iniciar) de la pantalla de bienvenida para iniciar el Asistente de configuración. Siga las instrucciones que aparecen en pantalla.

Default IP (IP predeterminada): determinada por el DHCP
Default Username (Nombre de usuario predeterminado): admin
Default Password (Contraseña predeterminada): (deje este espacio en blanco)

Para garantizar una instalación sin problemas, asegúrese de que el ordenador está conectado al router con un cable Ethernet al ejecutar el asistente para la configuración de la instalación, con el fin de evitar que se produzcan errores inesperados en la conexión de red. Una vez finalizado el proceso de configuración del DNS-315, se puede volver a desconectar el cable Ethernet del ordenador.

SOLUCIÓN DE PROBLEMAS

PROBLEMAS DE INSTALACIÓN Y CONFIGURACIÓN

ESPAÑOL

1. ¿CUÁL ES EL NOMBRE DE USUARIO Y LA CONTRASEÑA PREDETERMINADOS DEL DNS-315?

Escriba "admin" como nombre de usuario y deje la contraseña en blanco.

2. HE PERDIDO MI CD DE D-LINK, ¿QUÉ PUEDO HACER?

El CD contiene los controladores de software y el manual, que se pueden obtener de D-Link (consulte el servicio técnico, más adelante).

3. ¿QUÉ DISCOS DUROS SON COMPATIBLES CON EL DNS-315?

La mayoría de los discos duros SATA son compatibles con el DNS-315. Visite el sitio de soporte local de D-Link que aparece indicado a continuación para obtener una lista actualizada de todos los discos duros compatibles.

4. ¿CÓMO PUEDO ACCEDER A MI DNS-315 EN LA RED?

- Puede acceder al dispositivo haciendo clic en la letra de la unidad asignada al dispositivo. Por ejemplo, si ha asignado la unidad "G", abra el Explorador de Windows (no Internet Explorer) y, en la barra de direcciones, escriba "G:"
- También puede realizar el acceso como si se tratara de un recurso compartido estándar de Windows en una red, escribiendo la dirección IP en el Explorador de Windows como <dirección IP>\ (por ejemplo, \\192.168.0.32\ de forma predeterminada), o a través de FTP, en cuyo caso la dirección es ftp://<dirección IP>/.

5. ¿CÓMO PUEDO REINICIAR MI DNS-315?

Localice el botón de reinicio en la parte inferior del DNS-315. Pulse y mantenga pulsado el botón (utilizando, por ejemplo, un clip enderezado) hasta que el LED de alimentación del panel frontal empiece a parpadear. Espere un minuto para que el dispositivo se reinicie.

Nota: al restablecer la configuración predeterminada del DNS-315, se borrarán los parámetros de configuración actuales. Para volver a configurar los parámetros, inicie sesión en la interfaz de configuración web del DNS-315 o, si lo prefiere, vuelva a instalar el dispositivo utilizando el Asistente de configuración suministrado en el CD-ROM.

6. EL DISPOSITIVO TIENE UN PUERTO USB. ¿PUEDO CONECTAR UN DISCO DURO EXTERNO A ESTE PUERTO?

El DNS-315 admite unidades externas adicionales a través del puerto USB. Este puerto se puede utilizar también para conectar una impresora USB, una cámara digital o una unidad flash USB.

7. ¿CÓMO ACCEDO AL SERVIDOR FTP DESDE INTERNET?

- Si el DNS-315 se conecta a Internet a través de una puerta de enlace NAT o de un router, puede que necesite configurar el direccionamiento de puertos. Redirija el puerto FTP (TCP 21, de forma predeterminada) a la dirección IP del DNS-315.
- Para acceder al servidor FTP desde Internet, utilice la IP pública (o nombre de dominio) de su puerta de enlace o router (p. ej., ftp://midominio.com).

ASISTENCIA TÉCNICA

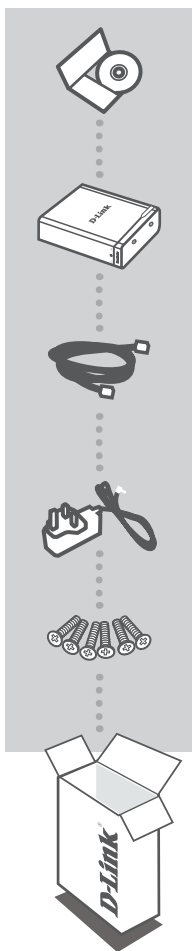
<http://www.dlink.es>

Asistencia Técnica Telefónica de D-Link: +34 902 30 45 45 0,067 €/min

De Lunes a Viernes de 9:00 a 19:00

CONTENUTO DELLA CONFEZIONE

SOMMARIO



CD DI INSTALLAZIONE

INCLUDE CONFIGURAZIONE GUIDATA E MANUALI TECNICI

SHARECENTER 1-BAY NETWORK STORAGE

DNS-315

CAVO ETHERNET

UTP CAT5

ADATTATORE DI ALIMENTAZIONE

VITI

VITI X 6

Se uno qualsiasi di questi articoli non è incluso nella confezione, rivolgersi al rivenditore.

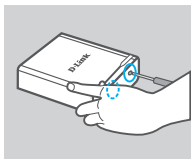
ITALIANO

CONFIGURAZIONE DEL PRODOTTO

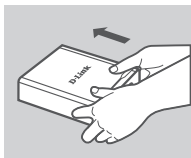
INSTALLAZIONE RAPIDA

Se è stato acquistato un dispositivo DNS-315-xTB, ignorare i passaggi seguenti poiché il dispositivo include già un'unità disco preinstallata. In questo caso procedere direttamente con il passo 9.

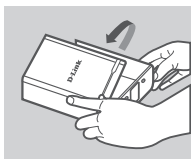
ITALIANO



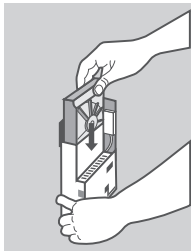
1. Con un cacciavite (non fornito nella confezione) svitare le due viti nella parte inferiore del dispositivo DNS-315.



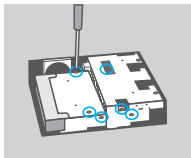
2. Far scorrere il coperchio superiore finché non si sgancia dalla base. Per verificare la direzione, osservare la direzione del logo D-Link nell'immagine.



3. Sganciare il coperchio dalla base e aprirlo.



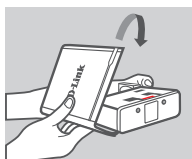
4. Tenendo il dispositivo DNS-315 in posizione verticale, inserire un'unità disco da 3,5" compatibile nello slot del dispositivo. Assicurarsi che il connettore SATA sia allineato alla presa SATA nella base dell'unità. In caso contrario, il dispositivo DNS-315 non si accenderà correttamente.



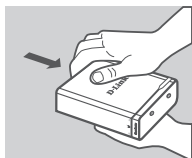
5. Utilizzare tutte le sei viti fornite per fissare l'unità disco rigido all'unità base.

CONFIGURAZIONE DEL PRODOTTO

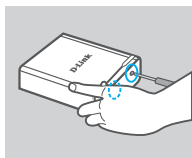
INSTALLAZIONE RAPIDA



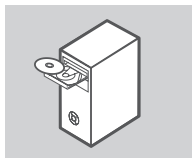
6. Capovolgere il coperchio all'indietro in modo da allinearlo con la linea rossa sulla staffa.



7. Far scorrere il coperchio verso il basso.

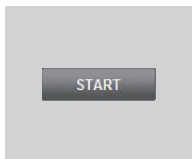


8. Ricollegare le viti nella parte inferiore del dispositivo DNS-315.



9. Estrarre il CD dalla confezione di ShareCenter e inserirlo nel computer.

Importante: assicurarsi che la connessione Internet sia attiva. Non collegare ancora i dispositivi di archiviazione USB.



10. Fare clic sul pulsante di Avvio grigio nella schermata di benvenuto per iniziare la Configurazione guidata. Attenersi alle istruzioni visualizzate.

IP predefinito: determinato dal server DHCP

Nome utente predefinito: admin

Password predefinita: (lasciare vuoto questo campo)

Per un'installazione senza problemi e per evitare errori imprevisti di connessione alla rete, verificare che il computer sia collegato al router tramite un cavo Ethernet quando si esegue l'installazione guidata. Una volta completata l'installazione del dispositivo DNS-315 sarà possibile scollegare di nuovo il cavo Ethernet dal computer.

RISOLUZIONE DEI PROBLEMI

PROBLEMI DI INSTALLAZIONE E CONFIGURAZIONE

1. QUALI SONO IL NOME UTENTE E LA PASSWORD PREDEFINITI PER DNS-315?

Digitare 'admin' per il nome utente e lasciare vuoto il campo relativo alla password.

2. HO PERSO IL CD DI D-LINK, COSA POSSO FARE?

Il CD contiene i driver software e il manuale resi disponibili da D-Link (vedere la sezione Supporto tecnico di seguito).

3. QUALI DISCHI RIGIDI SONO COMPATIBILI CON IL DISPOSITIVO DNS-315?

La maggior parte delle unità disco SATA è compatibile con il dispositivo DNS-315. Per un elenco aggiornato delle unità disco compatibili, visitare il sito di assistenza D-Link locale elencato di seguito.

4. COME È POSSIBILE ACCEDERE AL DISPOSITIVO DNS-315 IN RETE?

- Per accedere al dispositivo, fare clic sulla lettera di unità associata al dispositivo. Se ad esempio l'unità è stata associata a 'unità G', aprire Esplora risorse (non Internet Explorer) e digitare 'G:' nella barra degli indirizzi.
- È inoltre possibile accedere al dispositivo come una normale condivisione Windows in rete digitandone l'indirizzo IP in Esplora risorse nel formato <indirizzo IP> (ad es. \\192.168.0.32) per impostazione predefinita) oppure utilizzando FTP, nel qual caso l'indirizzo sarà ftp://<indirizzo IP>.

5. IN CHE MODO È POSSIBILE RIPRISTINARE IL DISPOSITIVO DCS-315?

Individuare il pulsante di ripristino sul retro del dispositivo DNS-315. Tenerlo premuto (utilizzando un utensile come ad esempio una graffetta raddrizzata) finché il LED dell'alimentazione posto sul pannello frontale non inizia a lampeggiare. Attendere un minuto per consentire il ripristino del dispositivo.

Nota: il ripristino delle impostazioni predefinite del dispositivo DNS-315 comporterà la cancellazione delle attuali impostazioni di configurazione. Per riconfigurare le impostazioni, accedere alla configurazione Web di DNS-315 o, in alternativa, reinstallare il dispositivo utilizzando la Configurazione guidata inclusa nel CD-ROM.

6. IL DISPOSITIVO È DOTATO DI UNA PORTA USB. È POSSIBILE COLLEGARE UN'UNITÀ DISCO RIGIDO ESTERNA A QUESTA PORTA?

Il dispositivo DNS-315 supporta unità aggiuntive esterne tramite la porta USB. Inoltre questa porta può essere utilizzata per collegare una stampante USB, una fotocamera digitale o un'unità flash USB.

7. COME È POSSIBILE ACCEDERE AL SERVER FTP DA INTERNET?

- Se il dispositivo DNS-315 si collega a Internet tramite un gateway NAT o un router, potrebbe essere necessario configurare l'inoltro porte. Inoltare la porta FTP (TCP 21 come impostazione predefinita) all'indirizzo IP del dispositivo DNS-315.
- Per accedere al server FTP da Internet, utilizzare l'IP pubblico (o il nome di dominio) del gateway o del router (ad es. ftp://mydomain.com).

SUPPORTO TECNICO

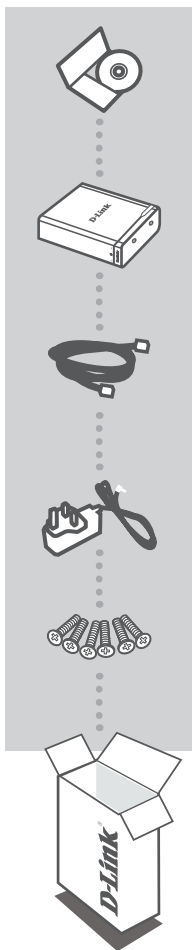
<http://www.dlink.it/support>

Supporto Tecnico dal lunedì al venerdì dalle ore 9.00 alle ore 19.00 con orario continuato

Telefono: 02 87366396

INHOUD VAN VERPAKKING

INHOUD



INSTALLATIE-CD

MET INSTALLATIEWIZARD EN TECHNISCHE
HANDLEIDINGEN

SHARECENTER 1-STATION NETWERKOPSLAG

DNS-315

ETHERNET-KABEL

CAT5 UTP

STROOMADAPTER

SCHROEVEN

SCHROEVEN X 6

Neem contact op met uw verkoper wanneer items uit uw
verpakking ontbreken.

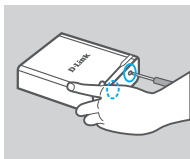
NEDERLANDS

PRODUCT INSTALLATIE

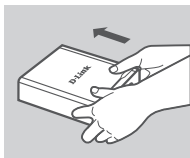
SNELLE INSTALLATIE

Indien u een DNS-315-xTB gekocht hebt dient u de onderstaande stappen over te slaan, aangezien uw toestel al een vooraf geïnstalleerde vaste schijf heeft. Ga in dit geval rechtstreeks door naar stap 9

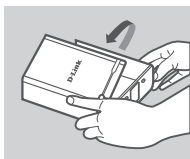
NEDERLANDS



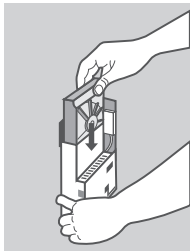
1. Schroef de twee schroeven onderaan in de DNS-315 los met een schroevendraaier (niet meegeleverd in doos).



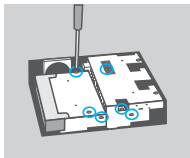
2. Schuif de bovenkap weg van u totdat deze loshaakt van de voet (let op de richting van het D-Link logo in de afbeelding om de richting te controleren).



3. Haak de kap los van de voet en open de kap.



4. Houd de DNS-315 rechtop en plaats een compatibele 3.5" vaste schijf in het schijfstation van het toestel. (Zorg dat de SATA connector uitgelijnd is met de SATA-stekker op de voet van het toestel zoniet kan de DNS-315 niet correct opstarten).



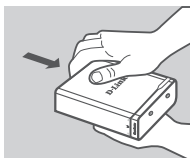
5. Bevestig de vaste schijf op de voet met de zes schroeven.

PRODUCT INSTALLATIE

SNELLE INSTALLATIE



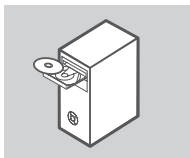
6. Klap de kap naar achter zodat het uitgelijnd wordt met de rode lijn op de steun.



7. Schuif de kap omlaag.

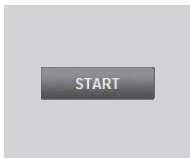


8. Bevestig de schroeven van het apparaat opnieuw aan de onderkant van de DNS-315.



9. Haal de ShareCenter cd uit de verpakking en plaats deze in uw computer.

Belangrijk: Zorg dat uw Internet-verbinding actief is. U mag nu nog geen USB-opslagapparaten aansluiten.



10. Klik op de grijze Start-knop op het welkomsscherm om de Installatiewizard te starten. Volg de instructies op het scherm.

Standaard-IP: bepaald door DHCP

Standaard gebruikersnaam: admin

Standaard wachtwoord: (laat dit leeg)

Om een probleemloze installatie te garanderen dient u ervoor te zorgen dat uw computer met een Ethernet-kabel is aangesloten op uw router wanneer u de installatiewizard uitvoert, om onverwachte netwerkverbindingsproblemen te voorkomen. Zodra het DNS-315 installatieproces is voltooid, kan de Ethernet-kabel van uw computer vervolgens opnieuw worden losgekoppeld.

PROBLEEMOPLOSSING

INSTALLATIE- EN CONFIGURATIEPROBLEMEN

1. WAT IS DE STANDAARD DNS-315 GEBRUIKERSNAAM EN WACHTWOORD?

Typ 'admin' voor de gebruikersnaam en laat het wachtwoord leeg.

2. IK BEN MIJN D-LINK CD KWIJTGERAAKT, WAT KAN IK DOEN?

Op de cd staan softwarestuurprogramma's en een handleiding die u kunt verkrijgen van D-Link (zie Technische Ondersteuning onderstaand).

3. WELKE VASTE SCHIJVEN ZIJN COMPATIBEL MET DNS-315?

De meeste SATA vaste schijven zijn compatibel met DNS-315. Breng een bezoek aan uw plaatselijke ondersteuningswebsite van D-Link onderstaand voor de bijgewerkte lijst met compatibele vaste schijven.

4. HOE KRIJG IK TOEGANG TOT MIJN DNS-315 OP HET NETWERK?

- U kunt het toestel openen door op de stationsletter te klikken die u gekoppeld hebt aan het toestel. Indien u bijvoorbeeld het station gekoppeld hebt aan het 'G-station', opent u windows explorer (niet Internet Explorer) en typt u 'G' in de adresbalk.
- U kunt het ook openen als het gewoon delen van Windows op een netwerk, door het IP-adres te typen in Windows Explorer als <IP-adres>\ (bijvoorbeeld \\192.168.0.32\ als standaard), of door gebruik te maken van FTP, in dit geval is het adres ftp://<IP address>/.

5. HOE KAN IK MIJN DNS-315 RESETTEN?

Zoek de reset-knop onderaan op de DNS-315. Houd de knop ingedrukt (met een voorwerp zoals bijvoorbeeld een rechtgetrokken paperclip) totdat het aan/uit-lampje op het voorpaneel begint te knipperen. Laat het toestel gedurende 1 minuut resetten.

Opmerking: Wanneer u de DNS-315 op de fabrieksstandaard instelt, worden de huidige configuratie-instellingen gewist. Om uw instellingen te herconfigureren, meldt u zich aan op de DNS-315 webconfiguratie of installeer het toestel opnieuw met de Installatiewizard die meegeleverd werd op de cd-rom.

6. HET TOESTEL HEEFT EEN USB-POORT. KAN IK EEN EXTERNE VASTE SCHIJF IN DEZE POORT STEKEN?

De DNS-315 ondersteunt geen externe extra stations via de USB-poort. Deze poort kan ook gebruikt worden om een USB-printer, digitale camera, of USB Flash-station aan te sluiten.

7. HOE KRIJG IK TOEGANG TOT DE FTP-SERVER VANAF HET INTERNET?

- Indien de DNS-315 een verbinding maakt met het internet via een NAT gateway of router, moet u mogelijk poortdoorsturing configureren. Stuur de FTP-poort (TCP 21 als standaard) door naar het IP-adres van uw DNS-315.
- Om uw FTP-server te openen vanaf het Internet dient u de publieke IP (of domeinnaam) van uw gateway of router (bijvoorbeeld ftp://mydomain.com) te gebruiken.

TECHNISCHE ONDERSTEUNING

Technische ondersteuning voor klanten in Nederland:
www.dlink.nl / 0107994344 / €0.15per minuut.

Technische ondersteuning voor klanten in België:
www.dlink.be / 033039971 / €0.175per minuut(spitsuren), €0.0875per minuut(daluren)

Technische ondersteuning voor klanten in Luxemburg:
www.dlink.be / +32 70 66 06 40

NEDERLANDS

ZAWARTOŚĆ OPAKOWANIA

SPIS TREŚCI

POLSKI



PŁYTA INSTALACYJNA

ZAWIERA KREATOR INSTALACJI I INSTRUKCJĘ OBSŁUGI
URZĄDZENIA

SHARECENTER 1-KIESZENIOWY MAGAZYN SIECIOWY

DNS-315

KABEL ETHERNET

CAT5 UTP

ZASILACZ SIECIOWY

ŚRUBY

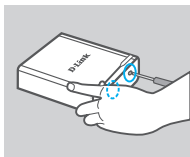
ŚRUBY X 6

Jeżeli w Twoim opakowaniu brakuje jakiegokolwiek z tych przedmiotów, skontaktuj się ze sprzedawcą.

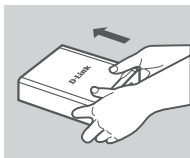
INSTALACJA PRODUKTU

SZYBKA INSTALACJA

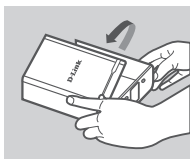
Jeśli kupiłeś DNS-315-xTB, pomini następujące kroki, ponieważ Twoje urządzenie zawiera wstępnie zainstalowany dysk twardy. W takim przypadku przejdź bezpośrednio do kroku nr 9



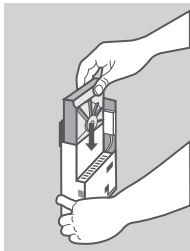
1. Użyj wkrętaka (nieznajdującego się w pudełku), aby odkręcić dwie śruby znajdujące się w dolnej części urządzenia DNS-315.



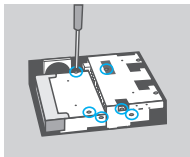
2. Przesuwaj górną osłonę urządzenia aż odepnie się od podstawy (kierunek wskazany jest na logo D-Link).



3. Odepnij i zdejmij osłonę z podstawy.



4. Trzymając DNS-315 w pozycji pionowej, włóż kompatybilny 3,5-calowy dysk twardy w kieszeń dyskową urządzenia. (Upewnij się, że złącze SATA jest podłączone do gniazda SATA w podsta wie urządzenia W przeciwnym razie DNS-315 nie włączy się poprawnie.)



5. Użyj wszystkich sześciu śrub, aby przykręcić dysk twardy do podstawowego urządzenia.

POLSKI

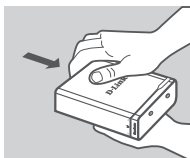
INSTALACJA PRODUKTU

SZYBKA INSTALACJA

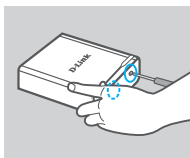
POLSKI



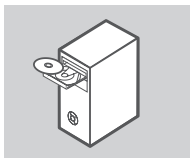
6. Przesuń pokrywę w tył, aby wyrównać go z czerwoną linią na klamrze.



7. Przesuń obudowę w dół.

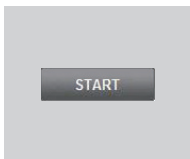


8. Wkręć śruby w dolną część urządzenia DNS-315.



9. Wyjmij z opakowania płytę CD ShareCenter i włóż ją do swojego komputera.

Ważne: Upewnij się, że połączenie z Internetem jest aktywne. Nie podłączaj jeszcze żadnych urządzeń magazynujących USB.



10. Kliknij szary przycisk Start na ekranie powitalnym, aby uruchomić Kreatora instalacji. Postępuj zgodnie z instrukcjami na ekranie.

Domyślny adres IP: Ustalany przez DHCP

Domyślna nazwa użytkownika: admin

Domyślne hasło: (proszę zostawić puste pole)

Aby dokonać bezproblemowej instalacji, przed uruchomieniem Kreatora instalacji upewnij się, że komputer podłączony jest kablem ethernetowym do routera, co zapobiegnie wystąpieniu niespodziewanych błędów połączenia sieciowego. Po zakończeniu procesu konfiguracji DNS-315 kabel ethernetowy można ponownie odłączyć.

ROZWIĄZYWANIE PROBLEMÓW

PROBLEMY Z INSTALACJĄ I KONFIGURACJĄ

1. JAKA JEST DOMYŚLNA NAZWA (USERNAME) I HASŁO (PASSWORD) UŻYTKOWNIKA DNS-315?

Wpisz „admin” w polu nazwa użytkownika, a pole z hasłem zostaw puste.

2. ZGUBIŁEM SWOJĄ PŁYTĘ D-LINK, CO MOGĘ ZROBIĆ?

Płyta CD zawiera sterowniki oprogramowania i instrukcję obsługi, które można uzyskać od D-Link (patrz Pomoc Techniczna - poniżej).

3. JAKIE DYSKI TWARDE SĄ KOMPATYBILNE Z DNS-315?

Większość dysków twardych SATA jest kompatybilna z DNS-315. Proszę odwiedzić swoją lokalną stronę wsparcia D-Link wskazaną poniżej w celu uzyskania aktualnej listy kompatybilnych dysków twardych.

4. JAK MOGĘ UZYSKAĆ DOSTĘP DO SWOJEGO URZĄDZENIA DNS-315 W SIECI?

- Możesz uzyskać dostęp do urządzenia, klikając na dysk z literą, którą przypisałeś urządzeniu. Na przykład, jeśli przypisałeś dysk do „Dysku G”, otwórz Eksploratora Windows (nie Internet Explorer) i wpisz „G:” w pasku adresu
- Możesz również uzyskać dostęp do urządzenia, wpisując adres IP urządzenia w Eksploratorze Windows jako <Adres IP>\ (np. \\192.168.0.32) domyślnie), lub korzystając z FTP, w przypadku, którego adres jest następujący: ftp://<Adres IP>/.

5. JAK PRZYWRÓCIĆ DNS-315 DO USTAWIEŃ FABRYCZNYCH?

Zlokalizuj przycisk resetowania z tyłu DNS-315. Wciśnij i przytrzymaj przycisk (używając narzędzia, takiego jak wyprostowany spinacz), dopóki dioda LED na przednim panelu nie zacznie świecić. Poczekaj minutę, aby urządzenie wróciło do ustawień fabrycznych.

Uwagi: Przywrócenie ustawień fabrycznych DNS-315 spowoduje usunięcie aktualnych ustawień konfiguracyjnych. Aby ponownie skonfigurować ustawienia, zaloguj się w konfiguracji sieci Web DNS-315 lub zainstaluj ponownie urządzenie, korzystając z Kreatora instalacji dostarczonego wraz z płytą CD.

6. URZĄDZENIE JEST WYPOSAŻONE W PORT USB. CZY MOGĘ PODŁĄCZYĆ ZEWNĘTRZNY DYSK TWARDY DO TEGO PORTU?

DNS-315 obsługuje inne zewnętrzne dyski twarde podłączone przez port USB. Tego portu można używać również do podłączenia drukarki USB, aparatu cyfrowego lub dysku flash USB.

7. JAK MOGĘ UZYSKAĆ DOSTĘP DO SERWERA FTP PRZEZ INTERNET?

- Jeżeli DNS-315 łączy się z Internetem przez bramę lub router NAT, konieczna może być konfiguracja przekierowania portu. Przekieruj port FTP (domyślnie TCP 21) na adres IP swojego DNS-315.
- Aby uzyskać dostęp do serwera FTP przez Internet, skorzystaj z publicznego IP (lub nazwy domeny) bramy lub routera (np. ftp://mojadomena.com).

POMOC TECHNICZNA

Telefoniczna pomoc techniczna firmy D-Link: 0 801 022 021

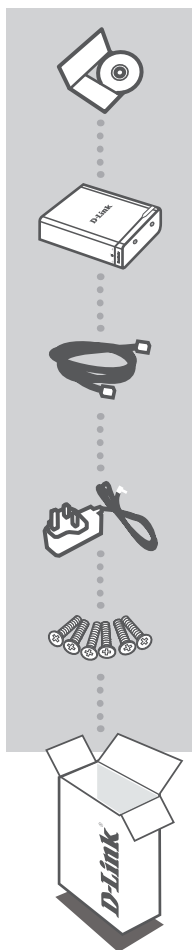
Pomoc techniczna firmy D-Link świadczona przez Internet:

<http://www.dlink.eu/support>

OBSAH BALENÍ

OBSAH

ČESKY



INSTALAČNÍ CD

OBSAHUJE PRŮVODCE NASTAVENÍM A TECHNICKÉ
NÁVODY

SHARECENTER SÍŤOVÉ DATOVÉ ÚLOŽIŠTĚ PRO 1 DISK

DNS-315

ETHERNETOVÝ KABEL

CAT5 UTP

NAPÁJECÍ ADAPTÉR

ŠROUBKY

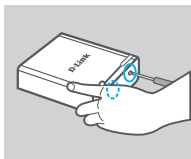
6 ŠROUBKŮ

Pokud některá z uvedených položek v balení chybí, kontaktujte
prosím svého prodejce.

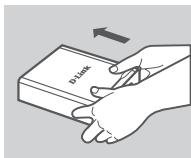
INSTALACE PRODUKTU

RYCHLÁ INSTALACE

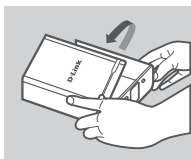
Pokud jste zakoupili model DNS-315-xTB, přeskočte následující kroky, protože předinstalovaný pevný disk je již součástí zařízení. Pokračujte přímo krokem 9.



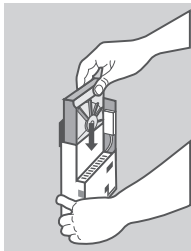
1. Šroubovákem (není přibaleno) odšroubujte dva šroubky na spodní straně zařízení DNS-315.



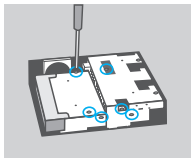
2. Posuňte svrchní kryt od sebe, až se uvolní od základny (ověřte směr podle orientace loga D-Link na obrázku).



3. Uvolněte kryt ze základny a sejměte jej.



4. Podržte zařízení DNS-315 nastojato a do slotu pro disk vložte kompatibilní 3,5" pevný disk. (Dbejte, aby konektor SATA lícoval s patičí SATA v základně jednotky, jinak se DNS-315 správně nezapne.)

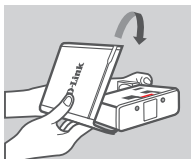


5. Pomocí všech šesti přiložených šroubků připevněte pevný disk k základně jednotky.

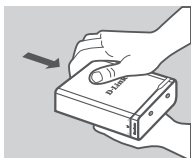
INSTALACE PRODUKTU

RYCHLÁ INSTALACE

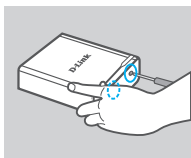
ČESKY



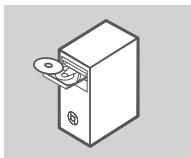
6. Přiklopte kryt zpět a dbejte na zarovnání vůči červené lince na držáku.



7. Posuňte kryt dolů.

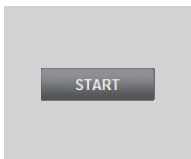


8. Znovu zašroubujte šroubky na spodní straně zařízení DNS-315.



9. Vyjměte disk CD ShareCenter z obalu a vložte jej do počítače.

Důležité: Zkontrolujte, zda je aktivní připojení k Internetu. Zatím nepřipojujte žádná USB paměťová zařízení.



10. Kliknutím na šedé tlačítko Start na úvodní obrazovce spustíte průvodce nastavením. Postupujte podle pokynů na obrazovce.

Výchozí IP adresa: Určuje DHCP
Výchozí uživatelské jméno: admin
Výchozí heslo: (nechejte prázdné)

Při spuštění průvodce instalací a nastavením dbejte, aby byl počítač ke směrovači připojen ethernetovým kabelem. Zajistíte tak bezproblémovou instalaci a vyhnete se neočekávaným chybám připojení k síti. Po dokončení procesu nastavení produktu DNS-315 lze ethernetový kabel od počítače opět odpojit.

ŘEŠENÍ PROBLÉMŮ

PROBLÉMY S INSTALACÍ A KONFIGURACÍ

1. JAKÉ JE VÝCHOZÍ UŽIVATELSKÉ JMÉNO A HESLO PRO DNS-315?

Jako uživatelské jméno zadejte „admin“ a heslo ponechejte prázdné.

2. ZTRATIL/A JSEM CD D-LINK, CO MÁM DĚLAT?

CD obsahuje softwarové ovladače a návod, které lze získat od společnosti D-Link (viz Technická podpora níže).

3. JAKÉ PEVNÉ DISKY JSOU KOMPATIBILNÍ SE ZAŘÍZENÍM DNS-315?

DNS-315 je kompatibilní s většinou pevných disků SATA. Aktualizovaný seznam kompatibilních pevných disků najdete na níže uvedeném webu podpory D-Link.

4. JAK LZE K ZAŘÍZENÍ DNS-315 PŘÍSTUPOVAT PŘES SÍŤ?

- K zařízení můžete přistupovat kliknutím na písmeno diskové jednotky, které jste zařízení přiřadili. Pokud jste například zařízení připojili jako „jednotku G“, otevřete Průzkumníka Windows (nikoliv Internet Explorer) a do pole adresy zadejte „G“.
- K zařízení můžete také přistupovat jako k běžné sdílené síťové jednotce Windows, a to zadáním jeho IP adresy do Průzkumníka Windows ve tvaru <IP adresa>\ (např. \\192.168.0.32\), nebo pomocí FTP, kdy je adresa ftp://<IP adresa>/.

5. JAK ZAŘÍZENÍ DNS-315 VYRESETUJI?

Vyhledejte resetovací tlačítko na spodní straně zařízení DNS-315. Stiskněte tlačítko a podržte jej (vhodným nástrojem, například narovnanou kancelářskou sponkou), dokud kontrolka napájení na předním panelu nezačne blikat. Počkejte přibližně minutu, než se zařízení vyresetuje. Poznámka: Obnověním továrního nastavení zařízení DNS-315 se smaže aktuální nastavení konfigurace. Chcete-li konfiguraci znovu nastavit, přihlaste se k webovému rozhraní zařízení DNS-315, nebo zařízení znovu nainstalujte pomocí průvodce nastavením na disku CD-ROM.

6. ZAŘÍZENÍ MÁ USB PORT. LZE DO TOHOTO PORTU ZAPOJIT EXTERNÍ PEVNÝ DISK?

Zařízení DNS-315 nepodporuje další externí disky připojené přes USB port. Port lze použít k připojení USB tiskárny, digitálního fotoaparátu nebo paměťového zařízení USB Flash.

7. JAK LZE K FTP SERVERU PŘÍSTUPOVAT Z INTERNETU?

- Pokud je zařízení DNS-315 připojeno k internetu přes směrovač nebo bránu s funkcí NAT, je třeba zkonfigurovat přesměrování portů. Přesměrujte port FTP (standardně TCP 21) na IP adresu zařízení DNS-315.
- Pro přístup k FTP serveru z Internetu použijte veřejnou IP adresu (nebo název domény) své brány nebo směrovače (např. ftp://mydomain.com).

TECHNICKÁ PODPORA

Web: <http://www.dlink.cz/support/>

E-mail: support@dlink.cz

Telefon ČR: +420 211 151 640 nebo SK: +421 (0)692 147 110

Telefonická podpora je v provozu: PO - PÁ od 09:00 do 17:00

Volání je zpoplatněno dle příslušných tarifů Vašeho operátora.

A CSOMAG TARTALMA

TARTALOM

MAGYAR



TELEPÍTŐ CD

TARTALMAZZA A TELEPÍTŐ VARÁZSLÓT ÉS A MŰSZAKI KÉZIKÖNYVEKET

SHARECENTER 1 REKESZES HÁLÓZATI TÁRESZKŐZ

DNS-315

ETHERNET KÁBEL

CAT5 UTP

TÁPADAPTER

CSAVAROK

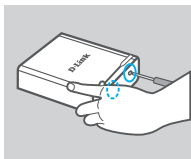
CSAVAROK X 6

Ha ezen elemek bármelyike hiányzik a csomagolásból, kérjük, vegye fel a kapcsolatot viszonteladójával.

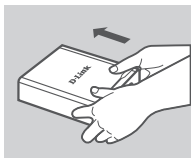
TERMÉK- BEÁLLÍTÁS

GYORS TELEPÍTÉS

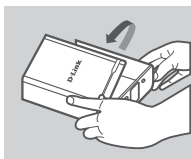
Amennyiben Ön DNS-315-xTB-t vásárolt, kérjük, ugorja át a lenti lépéseket, mivel az Ön eszköze már rendelkezik előtelepített merevlemezzel. Kérjük, ilyen esetben lépjen máris a 9. lépésre.



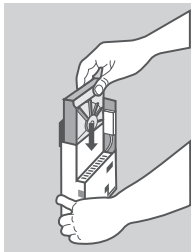
1. Használjon csavarhúzózt (nem található a csomagban) a két csavar eltávolításához a DNS-315 alján.



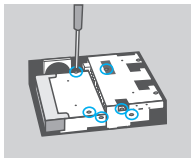
2. Csúsztassa el magától a felső fedelet, amíg le nem akad az alaplattól (figyelje meg a D-Link logóját a képen a helyes irány ellenőrzése érdekében).



3. Akassza le és vegye le a fedelet az alaplattól.



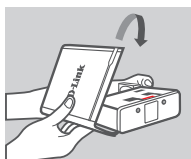
4. A DNS-315-öt egyenesen tartva helyezzen be egy kompatibilis 3,5" merevlemezt az eszköz meghajtórekeszébe. (Győződjön meg arról, hogy a SATA konnektor a SATA aljzatához van igazítva az egység alaplattán, máskülönben a DNS-315 nem fog megfelelően bekapcsolni).



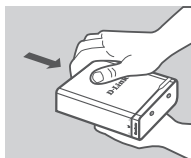
5. Használja mind a hat szállított csavart a merevlemez alapegységhez való biztosításához.

TERMÉK- BEÁLLÍTÁS

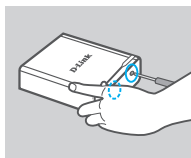
GYORS TELEPÍTÉS



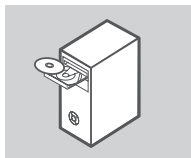
6. Döntse hátra a fedelet a konzolon található piros vonalhoz való igazításhoz.



7. Csúsztassa a fedelet lefelé.

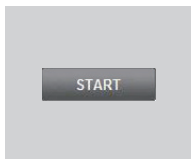


8. Rögzítse újra az eszköz csavarjait a DNS-315 alján.



9. Vegye ki a ShareCenter CD-t a csomagból és helyezze a számítógépbe.

Fontos: Ellenőrizze, hogy az Internetkapcsolata aktív-e. Még ne csatlakoztasson semmilyen USB-tárolóeszközt.



10. Kattintson a szürke Start gombra az üdvözlőképernyőn a Telepítő varázsló indításához. Kövesse a képernyőn megjelenő utasításokat.

Alapértelmezett IP-cím: DHCP által meghatározott
Alapértelmezett felhasználónév: admin
Alapértelmezett jelszó: (hagyja üresen)

A problémamentes telepítés biztosításához és a váratlan hálózati kapcsolati hibák elkerülése érdekében bizonyosodjon meg arról, hogy a számítógép Ethernet kábelen keresztül kapcsolódik a routerhez, amikor a Telepítő varázslót futtatja. A DNS-315 telepítési folyamatának elvégzését követően újra lecsatlakoztathatja a számítógép Ethernet kábelét.

HIBAELEHÁRÍTÁS

BEÁLLÍTÁSI ÉS KONFIGURÁCIÓS PROBLÉMÁK

1. MI AZ ALAPÉRTTELMEZETT DNS-315 FELHASZNÁLÓNÉV ÉS JELSZÓ?

Felhasználónévnek gépelje be az 'admin' szót, a jelszó mezőt pedig hagyja üresen.

2. MIT CSINÁLJAK, HA ELVESZTETTEM A D-LINK CD-MET?

A CD tartalmazza a D-Linktől is beszerezhető szoftver illesztőprogramokat és a kézikönyvet (lásd Műszaki támogatás lentebb).

3. MILYEN MEREVLEMEZEK KOMPATIBILISEK A DNS-315-TEL?

A legtöbb SATA merevlemez kompatibilis a DNS-315-tel. A kompatibilis merevlemez-meghajtók listáját a D-Link támogatási weboldalán találja lentebb.

4. HOGYAN TUDOM ELÉRNI A DNS-315-ÖT A HÁLÓZATON?

- Az eszköz eléréséhez kattintson az eszközhöz hozzárendelt meghajtó betűjelére. Például, ha a hozzárendelt meghajtó a 'G-meghajtó', nyissa meg a Windows Explorer (ne az Internet Explorer) és a címsávba írja be a 'G:'-t.
- Hozzáférhet hagyományos Windows megosztáson keresztül is az IP-címe begépelésével a Windows Bőngészőbe mint <IP-cím>\ (pl. \\192.168.0.32\ mint alapértelmezett), vagy FTP-n keresztül, amikor a cím: ftp://<IP-cím>/.

5. HOGYAN ÁLLÍTOM VISSZA A DNS-315-ÖT?

Keresse meg a visszaállító gombot a DNS-315 alján. Nyomja meg és tartsa lenyomva a gombot (például egy kiegyenesített iratkapoccsal), amíg a tápjelzőfény az elülső panelen el nem kezd villogni. Várjon egy percet, amíg az eszköz visszaáll.

Megjegyzés: A DNS-315 átállítása alapértelmezett gyári beállításokra törli az aktuális konfigurációs beállításokat. A beállítások újrakonfigurálásához jelentkezzen be a DNS-315 Webes konfigurációjába, vagy egy másik lehetőségként telepítse újra az eszközt a CD-ROM-on található Telepítő varázsló segítségével.

6. AZ ESZKÖZNEK VAN EGY USB-PORTJA. CSATLAKOZTATHATOK KÜLSŐ MEREVLEMEZT EBBE A PORTBA?

A DNS-315 az USB-porton keresztül további külső merevlemezeket támogat. Ezt a portot használhatja USB-nyomató, digitális fényképezőgép vagy USB flash meghajtó csatlakoztatásához.

7. HOGYAN ÉREM EL AZ FTP-KISZOLGÁLÓT AZ INTERNETRŐL?

- Ha a DNS-315 NAT-átjárón vagy routeren keresztül csatlakozik az Internetre, lehet, hogy konfigurálnia kell a porttovábbítást. Továbbítsa az FTP-portot (alapértelmezett a TCP 21) a DNS-315 IP-címére.
- Az FTP-kiszolgáló Internetről való eléréséhez használja a router vagy az átjáró nyilvános IP-címét (pl. ftp://mydomain.com).

TECHNIKAI TÁMOGATÁS

URL : <http://www.dlink.hu>

Tel. : 06 1 461-3001

Fax : 06 1 461-3004

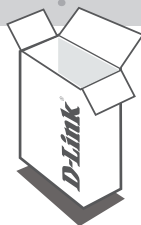
Land Line 14,99 HUF/min - Mobile 49,99,HUF/min

email : support@dlink.hu

INNHold I PAKKEN

INNHold

NORSK



INSTALLERINGS-CD

INKLUDERER INSTALLERINGSVEIVISER OG TEKNISKE
BRUKSANVISNINGER

SHARECENTER 1-BAY-NETTVERKSLAGER

DNS-315

ETHERNETKABEL

CAT5 UTP

STRØMADAPTER

SKRUER

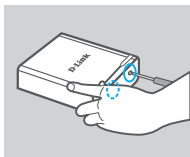
SKRUER X 6

Hvis noen av postene mangler må du kontakte forhandleren.

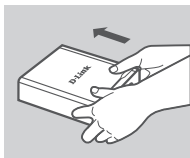
PRODUKT OPPSETT

HURTIGINSTALLERING

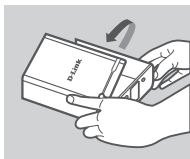
Hvis du har kjøpt en DNS-315-xTB, kan du hoppe over trinnene nedenfor ettersom enheten allerede inneholder en pre-installert harddisk. I dette tilfellet kan du gå direkte til trinn 9.



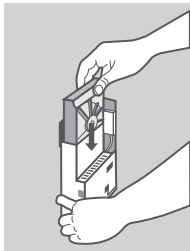
1. Bruk en skrutrekker (følger ikke med) til å skru ut de to skruene på undersiden av DNS-315.



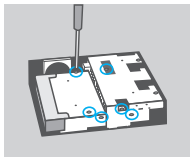
2. Skyv toppdekselet vekk fra deg til den hektes av fra basen (merk retning av D-Link-logoen i bildet for å verifisere retningen).



3. Hekt av og åpne dekkelet fra sokkelen.



4. Hold DNS-315 i oppreist stilling, sett en kompatibel 3.5" harddisk i stasjonsluken av enheten. (Kontroller at SATA-konnektoren er på linje med SATA-kontakten i bunnen av enheten ellers vil DNS-315 ikke slås på riktig).



5. Bruk alle seks skruene til å feste harddisken til sokkelenheten.

NORSK

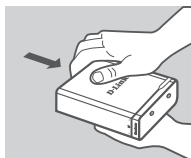
PRODUKT OPPSETT

HURTIGINSTALLERING

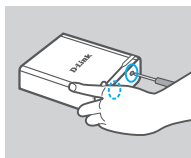
NORSK



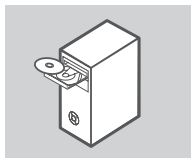
6. Snu dekselet bakover for å justere det med den røde linjen på braketten.



7. Skyv dekselet nedover.

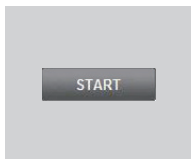


8. Fest enhetsskruene igjen på undersiden av DNS-315.



9. Ta ShareCenter CD-en ut av pakken og sett den i datamaskinen.

OBS: Kontroller at internettforbindelsen din er aktiv. Ikke koble til eventuelle USB-lagringsenheter ennå.



10. Klikk på den grå startknappen på velkomsts skjermen for å starte oppsettveiviseren. Følg instruksjonene på skjermen.

Standard IP: Bestemmes av DHCP

Standard brukernavn: admin

Standard passord: (la dette være tomt)

For å sikre en problemfri installasjon må du sørge for at datamaskinen er koblet med en ethernet-kabel til ruterens når du kjører installasjonoppsettveiviseren for å unngå uforutsette nettverksforbindelsesfeil. Når oppsettprosessen for DNS-315 er fullført, kan datamaskinens ethernetkabel frakobles igjen.

FEILSØKING

OPPSETT- OG KONFIGRASJONSPROBLEMER

1. HVA ER STANDARD DNS-315 BRUKERNAVN OG PASSORD?

Tast inn "admin" som brukernavn og la passordet være tomt.

2. JEG HAR MISTET MIN D-LINK-CD, HVA KAN JEG GJØRE?

CD-en inneholder programvaredrivere og bruksanvisning som kan fås fra D-Link (se Teknisk støtte nedenfor).

3. HVILKE HARDDISKER ER KOMPATIBLE MED DNS-315?

De fleste SATA-harddisker er kompatible med DNS-315. Besøk ditt lokale D-Link support-nettstedet oppført nedenfor for en oppdatert liste over kompatible harddisker.

4. HVORDAN KAN JEG FÅ TILGANG TIL MIN DNS-315 PÅ NETTVERKET?

- Du kan få tilgang til enheten ved å klikke på stasjonsbokstaven du har tilordnet til enheten. Hvis du for eksempel har tilordnet stasjonen til "G-stasjonen", kan du åpne Windows Utforsker (ikke Internet Explorer) og skrive "G:" og taste "G:" i adressefeltet.
- Du kan også få tilgang til det som en vanlig Windows-deling på et nettverk, ved å skrive inn IP-adressen i Windows Utforsker som <IP-adresse>\ (f.eks \\192.168.0.32\ som standard), eller bruke FTP, i så fall er adressen ftp://<IP-adresse>/.

5. HVORDAN TILBAKESTILLER JEG DNS-315?

Finn tilbakestillingsknappen på undersiden av DNS-315. Trykk og hold knappen (ved hjelp av et redskap som for eksempel en anders) til strøm-LED-en på frontpanelet begynner å blinke. Ved et minutt til enheten er tilbakestilt.

Merk: Ved å nullstille DNS-315 til standard fabrikkinnstilling slettes de gjeldende konfigureringsinnstillingene. For å rekonfigurere innstillingene, logger du på DNS-315-webgrensesnittet eller du kan også installere enheten på nytt ved hjelp av oppsettveiviseren på CD-ROM-en.

6. ENHETEN HAR EN USB-PORT. KAN JEG KOBLE EN EKSTERN HARDDISK TIL DENNE PORTEN?

DNS-315 støtter eksterne tilleggsdisker via USB-porten. Denne porten kan også brukes til å koble til en USB-skriver, digitalt kamera eller USB Flashdrive.

7. HVORDAN FÅR JEG TILGANG TIL FTP-SERVEREN FRA INTERNETT?

- Hvis DNS-315 kobles til Internett gjennom en NAT-gateway eller ruter, kan det hende du må konfigurere port-videresending. Videresend FTP-porten (TCP 21 som standard) til IP-adressen for din DNS-315.
- For å få tilgang til FTP-serveren fra Internett, bruk den offentlige IP-en (eller domenenavnet) på gatewayen eller ruterens (f.eks. ftp://mittdomene.no).

TEKNISK SUPPORT

D-Link Teknisk Support over Internett: <http://www.dlink.no>

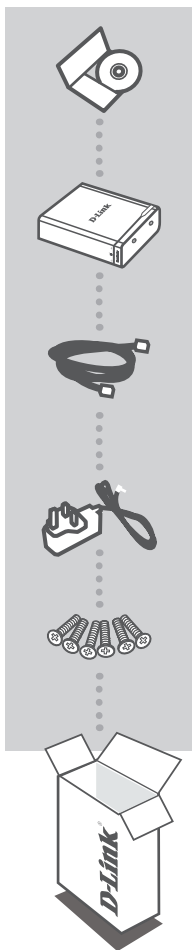
D-Link Teknisk telefonsupport: 820 00 755

(Hverdager 08:00 – 20:00)

INDHOLD AF ÆSKE

INDHOLDSFORTEGNELSE

DANSK



INSTALLATIONS-CD

INDBEFATTER INDSTILLINGSVEJLEDNING OG TEKNISKE
MANUALER

SHARECENTER NETVÆRKSLAGRING MED 1 SKUFFE DNS-315

ETHERNET-KABEL CAT5 UTP

SPÆNDINGS-ADAPTER

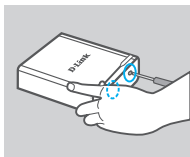
SKRUER SKRUER × 6

Hvis én eller flere dele mangler i pakken, bedes du kontakte
forhandleren.

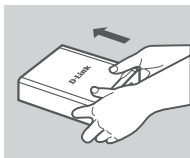
PRODUKT INDSTILLING

HURTIG INSTALLATION

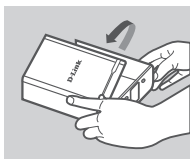
Hvis du har købt en DNS-315-xTB, kan du springe de følgende trin over, da enheden allerede omfatter en præinstalleret harddisk. I dette tilfælde skal du fortsætte direkte til trin 9.



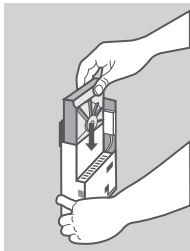
1. Anvend en skruetrækker (medfølger ikke i æsken) til at skrue de to skruer ud i bunden af DNS-315.



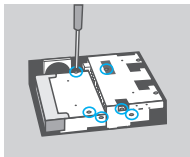
2. Skub topdækslet bort fra dig, indtil det slipper fri af huset (bemærk D-Link-logoets retning på billedet til at bekræfte retningen).



3. Løsn og åbn dækslet fra huset.



4. Mens DNS-315 holdes i opret stilling, indsættes et kompatibelt 3,5" harddiskdrev i enhedens drevbakke. (Kontrollér, at SATA-stikket flugter med SATA-soklen bagest i enheden ellers vil DNS-315 ikke starte korrekt).



5. Anvend alle seks medleverede skruer til at montere harddisken i huset.

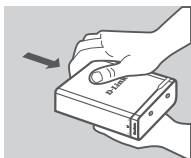
DANSK

PRODUKT INDSTILLING

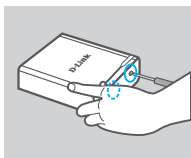
HURTIG INSTALLATION



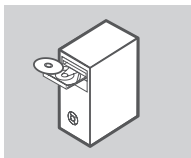
6. Vip dækslet tilbage, så det flugter med den røde linie på konsollen.



7. Skub dækslet nedad.

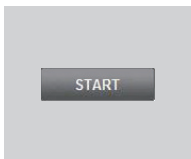


8. Enhedens skruer skrues igen i i bunden af DNS-315.



9. Fjern ShareCenter CD'en fra emballagen, og indsæt den i computeren.

Vigtigt: Sørg for, at internetforbindelsen er aktiv. Der må ikke tilsluttes nogen USB-lagerenhed endnu.



10. Klik på den grå Start-knap på velkomstskræmen for at starte Indstillingsvejledningen. Følg vejledningerne på skærmen.

Standard-IP: bestemmes af DHCP

Standard-brugernavn: admin

Standard-kodeord: (feltet efterlades tomt)

For at sikre en problemfri installation skal du kontrollere, at computeren er tilsluttet med et ethernet-kabel til din router, når du kører installationsguiden, for at undgå utilsigtede netværksforbindelsesfejl. Efter at indstillingsprocessen for DNS-315 er fuldført, kan computerens ethernet-kabel fjernes igen.

FEJLFINDING

INDSTILLINGS- OG KONFIGURATIONSPROBLEMER

1. HVAD ER DNS-315 STANDARDENS BRUGERNAVN OG KODEORD?

Indtast "admin" for brugernavn, og lad kodeordet være tomt.

2. JEG HAR MISTET MIN D-LINK-CD; HVAD KAN JEG GØRE?

Software drivere og vejledning er indeholdt på CD'en, som kan fås hos D-Link (se Teknisk Support herunder).

3. HVILKE HARDDISKE ER KOMPATIBLE MED DNS-315?

De fleste SATA-harddiske er kompatible med DNS-315. Besøg din lokale D-Link-hjemmeside, vist herunder, for at få den opdaterede liste over kompatible harddiske.

4. HVORDAN FÅR JEG ADGANG TIL MIN DNS-315 PÅ NETVÆRKET?

- Du får adgang til enheden ved at klikke på det drevbogstav, du har tildelt enheden. Hvis du for eksempel har tildelt 'drev G' til harddisken, åbnes Windows Stifinder (engl.: Windows Explorer; IKKE Internet Explorer), og skriv 'G:' på adressebjælken
- Du kan også få adgang til drevet som en almindelig Windows-delning på et netværk ved at indtaste dets IP-adresse i Windows Stifinder som <IP-adresse>\ (f.eks. \\192.168.0.32\ som standard) eller ved at anvende FTP, hvor adressen er ftp://<IP-adresse>/.

5. HVORDAN NULSTILLER JEG MIN DNS-315?

Find reset-knappen i bunden af DNS-315. Tryk knappen ind og hold den (ved brug af et redskab, såsom en udrettet papirclips), indtil spændings-LED'en på frontpanelet begynder at blinke. Vent et minut, før enheden er nulstillet.

Bemærk: Når DNS-315 nulstilles til fabriksstandard, slettes de aktuelle konfigurationsindstillinger. For at konfigurere dine indstillinger igen logges på DNS-315's web-konfiguration, eller alternativt geninstalleres enheden ved brug af indstillingsvejledningen på den medfølgende CD-ROM.

6. ENHEDEN HAR EN USB-PORT. KAN JEG TILSLUTTE EN EKSTERN HARDDISK I DENNE PORT?

DNS-315 understøtter yderligere, eksterne drev via USB-porten. Denne port kan også anvendes til at tilslutte en USB-printer, et digitalkamera eller en USB-pen.

7. HVORDAN FÅR JEG ADGANG TIL FTP-SERVEREN FRA INTERNETTET?

- Hvis DNS-315 opkobler til internettet gennem en NAT-gateway eller router, kan det blive nødvendigt at konfigurere port-forwarding. 'Forward' [videresend] FTP-porten (TCP 21 som standard) til IP-adressen på din DNS-315.
- For at få adgang til din FTP-server fra internettet anvendes det offentlige IP-navn (eller domænenavn) på din gateway eller router (f.eks. ftp://mydomain.com).

TEKNISK SUPPORT

D-Link teknisk support på Internettet: <http://www.dlink.dk>

D-Link teknisk support over telefonen: Tlf.: 901 388 99

Normale åbningstider: Hverdage kl. 08:00 – 20:00

PAKKAUKSEN SISÄLLYS

SISÄLTÖ



ASENNUS-CD

SISÄLTÄÄ OHJATUN ASENNUKSEN JA TEKNISET OPPAAT

SHARECENTER 1 LEVYPAIKAN VERKKOTALLENNUSLAITE

DNS-315

ETHERNET-KAAPELI

CAT5 UTP

LATURI

RUUVIT

RUUVIT X 6

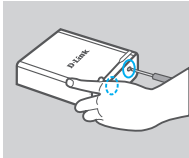
Ota yhteys jälleenmyyjään, jos jokin näistä osista puuttuu pakkauksesta.

SUOMI

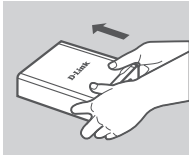
TUOTTEEN ASETUKSET

PIKA-ASENNUS

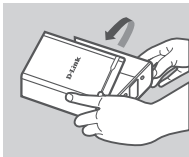
Jos olet ostanut DNS-315-xTB:n, ohita seuraavat vaiheet, koska laitteessasi on jo kiintolevy valmiiksi asennettuna. Jatka siinä tapauksessa suoraan vaiheeseen 9.



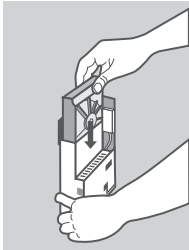
1. Irrota kaksi ruuvia ruuvimeisselillä (ei sisälly pakkaukseen) DNS-315:n pohjasta.



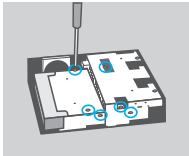
2. Työnnä yläkotelo pois päin itsestäsi, kunnes se irtoaa alustasta (varmista suunta vertaamalla D-Link-logoon kuvassa).



3. Irrota ja avaa kotelo alustasta.



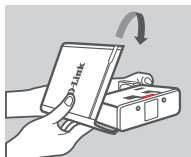
4. Pidä DNS-315 pystyasennossa ja asenna yhteensopiva 3,5 tuuman kiintolevy laitteen levypaikkaan. (Varmista, että SATA-liitin on kohdistettu SATA-liittimeen laitteen alustassa. Muuten DNS-315 ei käynnisty oikein.)



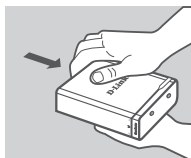
5. Käytä kaikki toimitetut kuusi ruuvia ja kiinnitä kiintolevy alustaan.

TUOTTEEN ASETUKSET

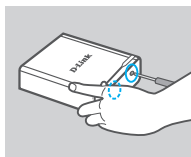
PIKA-ASENNUS



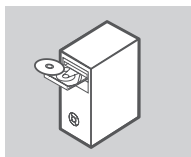
6. Käännä kotelo taakse pidikkeen punaisen viivan kohdalle.



7. Liuta koteloa alaspäin.

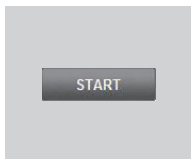


8. Kiinnitä DNS-315:n pohjassa olevat ruuvit uudelleen.



9. Poista ShareCenter CD-levy pakkauksesta ja laita se tietokoneeseen.

Tärkeää: Varmista, että Internet-yhteytesi on päällä. Älä kytke vielä mitään USB-muistilaitteita.



10. Aloita ohjattu asennus napsauttamalla alkunäytön harmaata käynnistyspainiketta. Seuraa näytön ohjeita.

Oletus-IP: DHCP määrittää
Oletuskäyttäjänimi: admin
Oletussalasana: (jätä tyhjäksi)

Ongelmattoman asennuksen takaamiseksi varmista, että tietokone on kytketty Ethernet-kaapelilla reitittimeen, kun asennus suoritetaan. Näin vältetään odottamattomia verkkoyhteysvirheitä. Kun DNS-315:n asennus on valmis, voit irrottaa tietokoneen Ethernet-kaapelin.

ONGELMATILANTEET

ASENNUS- JA ASETUSONGELMAT

1. MITKÄ OVAT DNS-315:N KÄYTTÄJÄNIMEN JA SALASANAN OLETUSARVOT?

Kirjoita käyttäjänimeksi 'admin' ja jätä salasana-kenttä tyhjäksi.

2. OLEN HUKANNUT D-LINK-CD-LEVYN. MITÄ VOIN TEHDÄ?

CD-levy sisältää ohjelmisto-ohjaimet ja käyttöoppaat, jotka saa D-Linkiltä (katso Tekninen tuki jäljempänä).

3. MITKÄ KIINTOLEVYT OVAT YHTEENSOPIVIA DNS-315:N KANSSA?

Useimmat SATA-kiintolevyt ovat yhteensopivia DNS-315:n kanssa. Jäljempänä mainitulla D-Linkin tukisivustolla on päivitetty luettelo yhteensopivista kiintolevyistä.

4. MITEN VOIN KÄYTTÄÄ DNS-315:TÄ VERKOSSA?

- Voit käyttää laitetta napsauttamalla siihen liitetyn aseman kirjainta. Esimerkiksi jos olet liittänyt laitteen asemaan G, avaa resurssienhallinta ja kirjoita osoiteriville "G:".
- Voit myös käyttää sitä kuten tavallista jaettua Windows-verkkoasemaa kirjoittamalla sen IP-osoitteen resurssienhallintaan: <IP-osoite>\ (esim. \\192.168.0.32\ oletuksena) tai käyttämällä FTP:tä, jolloin osite on ftp://<IP-osoite>/.

5. MITEN NOLLAAN DNS-315:N?

Etsi nollauspainike DNS-315:n pohjasta. Pidä painiketta painettuna (esimerkiksi oikaistulla paperidikkeellä), kunnes virran LED-merkkivalo etupaneelissa alkaa välkyttyä. Laitteen nollautuminen kestää minuutin verran.

Huomaa: DNS-315:n nollaaminen takaisin tehdasasetuksiin pyyhkii kaikki käyttäjän määrittelemät asetukset. Jos haluat määrittää asetukset uudelleen, kirjaudu DNS-315:n web-liittymään tai asenna laite uudelleen CD-levyn sisältämän ohjatun asennuksen avulla.

6. LAITTEESSA ON USB-LIITÄNTÄ. VOINKO KYTKEÄ ULKOISEN KIINTOLEVYN TÄHÄN LIITÄNTÄÄN?

DNS-315 ei tue ulkoisia lisäkiintolevyjä USB-liitännän kautta. Tähän liitännään voidaan kytkeä vain USB-tulostin, digitaalikamera tai USB Flash -muistilaitte.

7. MITEN KÄYTÄN FTP-PALVELINTA INTERNETISTÄ?

- Jos DNS-315 kytkeytyy Internetiin NAT-väylän tai reitittimen kautta, sinun on ehkä määritettävä portin jatkolähetys. määritettävä portin jatkolähetys. Jatkolähetä FTP-portti (oletuksena TCP 21) DNS-315:n IP-osoitteeseen.
- Ota yhteys FTP-palvelimeen Internetistä käyttämällä väylän tai reitittimen julkista IP-osoitetta (tai toimialueen nimeä) (esim. ftp://omatoimialue.com).

TEKNISTÄ TUKEA ASIAKKAILLE SUOMESSA

Internetin kautta : <http://www.dlink.fi>

Arkisin klo. 09:00 – 21:00

Numerosta : 0600 - 155 57

FÖRPACKNINGS- INNEHÅLL

INNEHÅLL



INSTALLATIONS-CD

INNEHÅLLER INSTALLATIONSGUIDE OCH TEKNISKA
HANDBÖCKER



SHARECENTER 1-BAY NETWORK STORAGE

DNS-315



ETHERNET-KABEL

CAT5 UTP



NÄTADAPTER



SKRUVAR

SKRUVAR X 6



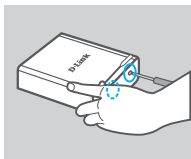
Om någon av artiklarna saknas i förpackningen var vänlig
kontakta din återförsäljare.

SVENSKA

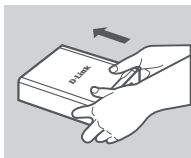
PRODUKT- INSTÄLLNING

SNABBINSTALLATION

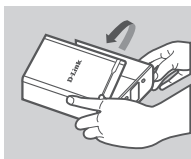
Om du har köpt en DNS-315-xTB hoppar du över stegen nedan eftersom denna enhet redan har en förinstallerad hårddisk. Fortsätt i så fall med steg 9.



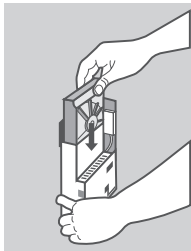
1. Använd en skruvmejsel (medföljer ej) för att skruva ut de två skruvarna på undersidan av DNS-315-enheten.



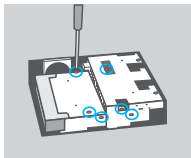
2. Skjut topphöljets bort från dig tills det lossar från basen (observera riktningen på D-Link-logotypen i bilden för att kontrollera riktningen).



3. Kroka loss och öppna höljets från basen.



4. Låt DNS-315-enheten stå kvar i upprätt läge och sätt i en kompatibel 3,5-tums hårddisk i enhetens enhetsfack. (Kontrollera att SATA-kontakten är i linje med SATA-sockeln i enhetens bas annars går det inte att slå på DNS-315-enheten).



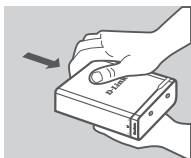
5. Använd alla de sex medföljande skruvarna för att skruva fast hård disken i basenheten.

PRODUKT- INSTÄLLNING

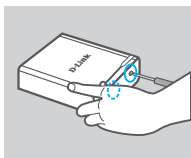
SNABBINSTALLATION



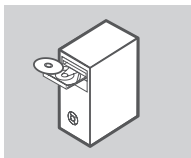
6. Vik tillbaka kåpan och rikta in den med den röda linjen på fästet.



7. Skjut kåpan nedåt.

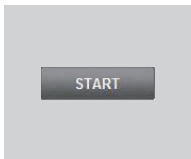


8. Sätt tillbaka skruvarna på undersidan av DNS-315-enheten.



9. Ta ut ShareCenter cd:n från förpackningen och sätt i den i datorn.

Viktigt! Kontrollera att Internetanslutningen är aktiv. Anslut inte några USB-lagringsenheter ännu.



10. Klicka på den grå startknappen på välkomstkärmen för att starta installationsguiden. Följ instruktionerna på skärmen.

Standard-IP: Bestäms av DHCP
Standardanvändarnamn: admin
Standardlösenord: (lämnas tomt)

För att försäkra en problemfri installation och för att undvika oväntade problem med nätverksanslutningen bör du kontrollera att datorn är ansluten till routern med en Ethernet-kabel när du kör installationsguiden. När konfigurationen av DNS-315-enheten är klar kan du koppla bort datorns Ethernet-kabel.

FELSÖKNING

PROBLEM MED INSTÄLLNING OCH KONFIGURATION

1. VILKA ÄR STANDARDANVÄNDARNAMNET OCH STANDARDLÖSENODET FÖR DNS-315?

Skriv "admin" för användarnamn och lämna lösenordet blankt.

2. JAG HAR FÖRLORAT MIN D-LINK-CD, VAD GÖR JAG?

Cd:n innehåller drivrutiner och en handbok som kan hämtas från D-Link (se Teknisk support nedan).

3. VILKA HÄRDDISKAR ÄR KOMPATIBLA MED DNS-315?

De flesta SATA-hårddiskar är kompatibla med DNS-315. Gå till din lokala supportwebbplats för D-Link (se nedan) för en uppdaterad lista med kompatibla hårddiskar.

4. HUR KOMMER JAG ÅT MIN DNS-315-ENHET PÅ NÄTVERKET?

- Du kommer åt enheten genom att klicka på enhetsbeteckningen som är mappad till enheten. Till exempel, om enheten är mappad till 'G', öppnar du Utforskaren (inte Internet Explorer) och skriver 'G' i adressfältet.
- Du kan också komma åt den som en vanlig Windows-resurs på ett nätverk genom att skriva in dess IP-adress i Windows Explorer som <IP adress>\ (t.ex. \\192.168.0.32\ som standard), eller med FTP där adressen är ftp://<IP adress>/.

5. HUR ÅTERSTÄLLER JAG MIN DNS-315-ENHET.

Leta upp återställningsknappen på undersidan av DNS-315-enheten. Håll knappen intryckt (använd ett verktyg som ett uträtat gem) tills lysdioden för strömanslutning på frontpanelen börjar blinka. Det tar en minut för enheten att återställas.

Obs! Vid återställning av DNS-315-enheten till fabriksinställningar försvinner befintliga konfigurationsinställningar. Om du vill konfigurera om dina inställningar loggar du in till webbkonfigurationen för DNS-315-enheten eller installerar om enheten med installationsguiden på cd-skivan.

6. ENHETEN HAR EN USB-PORT. KAN JAG ANSLUTA EN EXTERN HÄRDDISK TILL DENNA PORT?

DNS-315-enheten har stöd för externa hårddiskar via USB-porten. Porten kan även användas för att ansluta en USB-skrivare, digitalkamera eller USB-flashenhet.

7. HUR KOMMER JAG ÅT FTP-SERVERN FRÅN INTERNET?

- Om DNS-315-enheten ansluter till Internet via en NAT-gateway eller router så kan du vara tvungen att konfigurera portvidarebefordran. Vidarebefordra FTP-porten (standard är TCP 21) till IP-adressen för din DNS-315-enhet.
- För att komma åt FTP-servern från Internet använder du den offentliga IP-adressen (eller domännamnet) på din gateway eller router (t.ex. ftp://mindomän.com).

TEKNISK SUPPORT

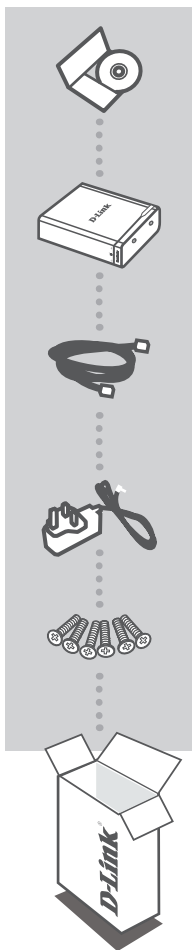
D-Link Teknisk Support via Internet: <http://www.dlink.se>

D-Link Teknisk Support via telefon: 0900 - 100 77 00

Vardagar 08:00 – 20:00

CONTEÚDO DA EMBALAGEM

ÍNDICE



CD DE INSTALAÇÃO

INCLUI ASSISTENTE DE CONFIGURAÇÃO e MANUAIS TÉCNICOS

SHARECENTER ARMAZENAMENTO DA REDE DE 1 BAIA

DNS-315

CABO ETHERNET

CAT5 UTP

ADAPTADOR DE CORRENTE

PARAFUSOS

PARAFUSOS X 6

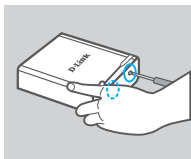
Se algum destes itens não se encontrar na sua embalagem, entre em contacto com o revendedor.

PORTUGUÊS

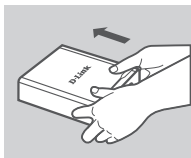
CONFIGURAÇÃO DO PRODUTO

INSTALAÇÃO RÁPIDA

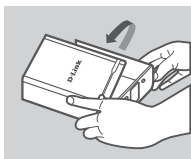
Se adquiriu um DNS-315-xTB, avance os passos abaixo, visto que o seu dispositivo já inclui um disco rígido pré-instalado. Nesse caso, passe directamente para o passo 9



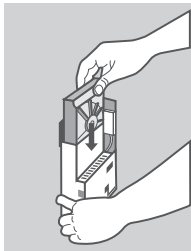
1. Utilize uma chave de parafusos (não fornecida na embalagem) para remover os dois parafusos na parte inferior do DNS-315.



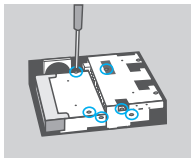
2. Deslize a tampa superior para longe de si até que se desprenda da base (tenha em atenção a direcção do logótipo D-Link na imagem, para verificar a direcção).



3. Desprenda e abra a tampa da respectiva base.



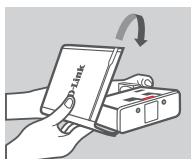
4. Mantendo o DNS-315 na posição vertical, insira um disco rígido de 3.5\"/>



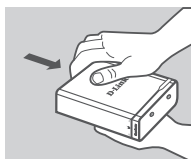
5. Utilize os seis parafusos para fixar o disco rígido na unidade base.

CONFIGURAÇÃO DO PRODUTO

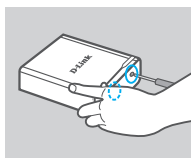
INSTALAÇÃO RÁPIDA



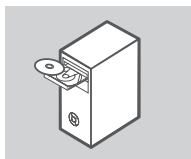
6. Dobre a tampa para trás, alinhando com a linha vermelha no suporte.



7. Deslize a tampa para baixo.

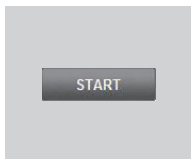


8. Volte a colocar os parafusos do dispositivo na parte inferior do DNS-315.



9. Retire o CD do ShareCenter da embalagem e insira-o no seu computador.

Importante: Assegure-se de que a sua ligação à Internet se encontra activa. Não ligue ainda quaisquer dispositivos de armazenamento USB.



10. Clique no botão cinzento "Start" (Iniciar) no ecrã de boas-vindas para iniciar o Assistente de Configuração. Siga as instruções no ecrã.

IP Predefinido: Determinado por DHCP

Nome de Utilizador Predefinido: admin

Palavra-passe Predefinida: (deixe este campo em branco)

Para garantir uma instalação sem problemas, certifique-se de que o seu computador tem ligado um cabo Ethernet ao seu router quando executar o assistente de configuração de instalação para evitar erros inesperados da ligação da rede. Quando o processo de configuração do DNS-315 estiver concluído, pode desligar novamente o cabo Ethernet do seu computador.

RESOLUÇÃO DE PROBLEMAS

PROBLEMAS DE CONFIGURAÇÃO E DEFINIÇÕES

1. QUAL É O NOME DE UTILIZADOR E A PALAVRA-PASSE DNS-315 PADRÃO?

Digite 'admin' para o nome de utilizador e deixe a palavra-passe em branco.

2. PERDI O MEU CD D-LINK, O QUE DEVO FAZER?

O CD contém controladores e o manual do software que podem ser obtidos junto da D-Link (Consulte o Suporte Técnico abaixo).

3. QUAIS SÃO OS DISCOS RÍGIDOS COMPATÍVEIS COM O DNS-315?

A maioria dos discos rígidos SATA é compatível com o DNS-315. Consulte a sua página local de apoio D-Link, listada abaixo, para uma lista actualizada de discos rígidos compatíveis.

4. COMO POSSO ACEDER AO MEU DNS-315 NA REDE?

- Pode aceder ao dispositivo clicando na letra da unidade que atribuiu ao dispositivo. Por exemplo, se tiver atribuído à unidade a letra "G", abra o explorador do Windows (não o Internet Explorer) e digite na barra de endereço 'G:'
- Também pode aceder como uma partilha normal do Windows numa rede, ao digitar o respectivo endereço IP no Windows Explorer da seguinte forma <endereço IP>\ (por ex. \\192.168.0.32\ por defeito), ou através de FTP, sendo que nesse caso o endereço será ftp://<endereço IP>/.

5. COMO REINICIO O MEU DNS-315?

Localize o botão de reinicialização na parte inferior do DNS-315. Pressione e mantenha pressionado o botão (utilizando uma ferramenta como, por exemplo, um clipe) até que o LED de alimentação no painel frontal comece a piscar. Aguarde um minuto até que o dispositivo reinicialize. Nota: Restabelecer as definições de fábrica do DNS-315 eliminará as configurações actuais. Para reconfigurar as suas definições, aceda à configuração on-line do DNS-315 ou reinstale o dispositivo através do Assistente de Instalação fornecido no CD-Rom.

6. O DISPOSITIVO TEM UMA PORTA USB. POSSO LIGAR UM DISCO RÍGIDO EXTERNO A ESTA PORTA?

O DNS-315 não suporta unidades de armazenamento adicionais através da porta USB. Também pode utilizar-se esta porta para ligar uma impressora USB, uma câmara digital ou uma unidade Flash USB.

7. COMO ACEDO AO SERVIDOR FTP A PARTIR DA INTERNET?

- Se o DNS-315 estiver ligado à Internet através de uma gateway NAT ou um router, pode ser necessário configurar o encaminhamento de portas. Encaminhe a porta FTP (por predefinição TCP 21) para o endereço IP do seu DNS-315.
- Para aceder ao seu servidor FTP a partir da Internet, utilize o IP público (ou nome do domínio) da sua gateway ou router (por ex. ftp://mydomain.com).

ASSISTÊNCIA TÉCNICA

Assistência Técnica da D-Link na Internet: <http://www.dlink.pt>

Assistência Técnica Telefónica da D-Link: +351 707 78 00 10

ΠΕΡΙΕΧΟΜΕΝΑ ΣΥΣΚΕΥΑΣΙΑΣ

ΠΕΡΙΕΧΟΜΕΝΑ



CD ΕΓΚΑΤΑΣΤΑΣΗΣ

ΠΕΡΙΛΑΜΒΑΝΕΙ ΟΔΗΓΟ ΕΓΚΑΤΑΣΤΑΣΗΣ & ΤΕΧΝΙΚΑ
ΕΓΧΕΙΡΙΔΙΑ

ΑΠΟΘΗΚΕΥΣΗ ΔΙΚΤΥΟΥ 1 ΕΞΟΧΗΣ SHARECENTER

DNS-315

ΚΑΛΩΔΙΟ ETHERNET

CAT5 UTP

ΠΡΟΣΑΡΜΟΓΕΑΣ ΙΣΧΥΟΣ

ΚΟΧΛΙΕΣ

ΚΟΧΛΙΕΣ X 6

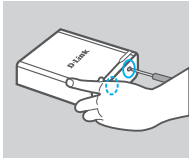
Σε περίπτωση έλλειψης οποιουδήποτε τεμαχίου από τη συσκευασία, επικοινωνήστε με το μεταπωλητή σας.

ΕΛΛΗΝΙΚΑ

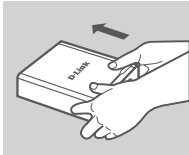
ΡΥΘΜΙΣΗ ΠΡΟΪΟΝΤΟΣ

ΓΡΗΓΟΡΗ ΕΓΚΑΤΑΣΤΑΣΗ

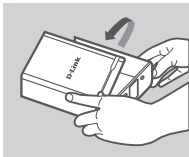
Εάν έχετε αγοράσει ένα DNS-315-xTB, παραλείψτε τα παρακάτω βήματα, διότι η συσκευή σας περιλαμβάνει ήδη έναν προεγκατεστημένο σκληρό δίσκο. Σε αυτήν την περίπτωση, μεταβείτε απευθείας στο βήμα 9.



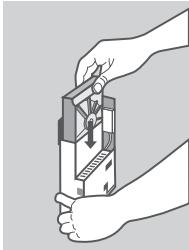
1. Χρησιμοποιήστε ένα κατσαβίδι (δεν παρέχεται στο κουτί) για να ξεβιδώσετε τους δύο κοχλίες στο κάτω μέρος του DNS-315.



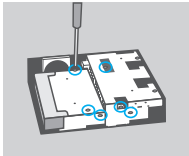
2. Σύρετε το άνω κάλυμμα μέχρι να απαγκιστρωθεί από τη βάση (σημειώστε την κατεύθυνση του λογότυπου της D-Link στην εικόνα για να επιβεβαιώσετε την κατεύθυνση).



3. Απαγκιστρώστε και ανοίξτε το κάλυμμα από τη βάση του.



4. Κρατώντας κατακόρυφο το DNS-315, εισάγετε ένα συμβατό σκληρό δίσκο 3.5" στο διαμέρισμα μονάδας της συσκευής. (Βεβαιωθείτε ότι ο συνδετήρας SATA είναι ευθυγραμμισμένος με την πρίζα SATA στη βάση της μονάδας διαφορετικά το DNS-315 δεν θα ενεργοποιηθεί σωστά).

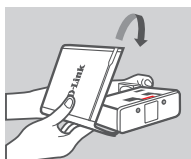


5. Χρησιμοποιήστε και τους έξι κοχλίες για να ασφαλίσετε το σκληρό δίσκο στη βάση της μονάδας.

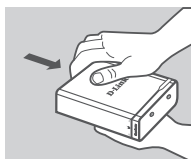
ΕΛΛΗΝΙΚΑ

ΡΥΘΜΙΣΗ ΠΡΟΪΟΝΤΟΣ

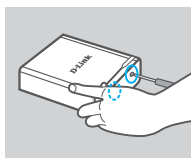
ΓΡΗΓΟΡΗ ΕΓΚΑΤΑΣΤΑΣΗ



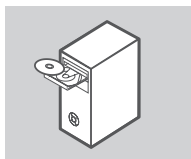
6. Αναποδογυρίστε το κάλυμμα για να ευθυγραμμίσετε την κόκκινη γραμμή στο στήριγμα.



7. Κυλίστε το κάλυμμα προς τα κάτω.

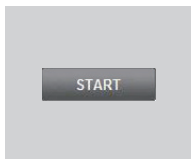


8. Επαναπροσαρτήστε τους κοχλίες της συσκευής στο κάτω μέρος του DNS-315.



9. Αφαιρέστε το CD ShareCenter από τη συσκευασία και εισάγετέ το στον υπολογιστή σας..

Σημαντικό: Βεβαιωθείτε ότι η σύνδεσή σας στο ίντερνετ είναι ενεργή. Μην συνδέσετε ακόμα συσκευές αποθήκευσης USB.



10. Κάντε κλικ στο γκρι πλήκτρο Έναρξη (Start) στην οθόνη έναρξης για να εκκινήσετε τον Οδηγό Ρύθμισης. Ακολουθήστε τις οδηγίες στην οθόνη.

Προεπιλεγμένο IP: Προσδιορίζεται από το DHCP
Προεπιλεγμένο όνομα χρήστη: admin
Προεπιλεγμένος κωδικός πρόσβασης: (αφήστε κενό)

Για εύκολη εγκατάσταση, βεβαιωθείτε ότι ο υπολογιστής σας είναι συνδεδεμένος στο δίκτυό σας κατά την εκτέλεση του οδηγού εγκατάστασης, για την αποφυγή απρόσμενων σφαλμάτων. Μόλις η διαδικασία ρύθμισης του DNS-315 ολοκληρωθεί, μπορείτε να αποσυνδεθείτε από το δίκτυο.

ΕΠΙΛΥΣΗ ΠΡΟΒΛΗΜΑΤΩΝ

ΠΡΟΒΛΗΜΑΤΑ ΡΥΘΜΙΣΗΣ ΚΑΙ ΔΙΑΜΟΡΦΩΣΗΣ

1. ΠΟΙΟ ΕΙΝΑΙ ΤΟ ΠΡΟΕΠΙΛΕΓΜΕΝΟ ΟΝΟΜΑ ΧΡΗΣΤΗ ΚΑΙ Ο ΚΩΔΙΚΟΣ ΠΡΟΣΒΑΣΗΣ ΤΟΥ DNS-315;

Πληκτρολογήστε 'admin' ως όνομα χρήστη και αφήστε κενό τον κωδικό πρόσβασης.

2. ΕΧΩ ΧΑΖΕΙ ΤΟ CD ΤΗΣ D-LINK, ΤΙ ΜΠΟΡΩ ΝΑ ΚΑΝΩ;

Το CD περιέχει οδηγούς λογισμικού και εγχειρίδιο που μπορούν να ληφθούν από την D-Link (βλ. Τεχνική υποστήριξη παρακάτω).

3. ΠΟΙΟΙ ΣΚΛΗΡΟΙ ΔΙΣΚΟΙ ΕΙΝΑΙ ΣΥΜΒΑΤΟΙ ΜΕ ΤΟ DNS-315;

Οι περισσότεροι σκληροί δίσκοι SATA με το DNS-315. Επισκεφθείτε τον τοπικό ιστότοπο υποστήριξης της D-Link που υπάρχει παρακάτω για μια ενημερωμένη λίστα συμβατών σκληρών δίσκων.

4. ΠΩΣ ΜΠΟΡΩ ΝΑ ΕΧΩ ΠΡΟΣΒΑΣΗ ΣΤΟ DNS-315 ΣΤΟ ΔΙΚΤΥΟ ΜΟΥ;

- Μπορείτε να έχετε πρόσβαση κάνοντας κλικ στο γράμμα της μονάδας που έχετε χαρτογραφήσει στη συσκευή. Για Για παράδειγμα, εάν έχετε χαρτογραφήσει τη μονάδα στο 'μονάδα G', ανοίξτε τον windows explorer (όχι Internet Explorer) και πληκτρολογήστε 'G:' στη γραμμή διεύθυνσης.
- Μπορείτε επίσης να έχετε πρόσβαση σε αυτό ως κανονικό κοινόχρηστο τμήμα των Windows σε ένα δίκτυο, πληκτρολογώντας τη διεύθυνση IP του στο Windows Explorer ως <διεύθυνση IP>\ (π.χ. \\192.168.0.32\ από προεπιλογή) ή με τη χρήση FTP, περίπτωση στην οποία η διεύθυνση είναι ftp://<διεύθυνση IP>.

5. ΠΩΣ ΕΓΚΑΘΙΣΤΩ ΣΤΟ DCS -315 ΜΟΥ;

Εντοπίστε το κουμπί επαναφοράς στο κάτω μέρος του DNS-315. Πιέστε και κρατήστε το κουμπί, με τη χρήση ενός εργαλείου, όπως ένας ευθυγραμμισμένος συνδετήρας) μέχρι να ξεκινήσει να αναβσβήνει η λυχνία ισχύος LED στον εμπρόσθιο πίνακα. Περιμένετε ένα λεπτό μέχρι την επαναφορά της συσκευής.

Σημείωση: Με την επαναφορά του DNS-315 στις προεπιλεγμένες εργοστασιακές ρυθμίσεις διαγράφονται οι τρέχουσες ρυθμίσεις διαμόρφωσης του δρομολογητή. Για την επαναδιαμόρφωση των ρυθμίσεών σας, συνδεθείτε στη διεπαφή ιστού του DNS-315 ή εναλλακτικά, επανεγκαταστήστε τη συσκευή με χρήση του λογισμικού Οδηγού ρύθμισης που παρέχεται στο CD-ROM.

6. Η ΣΥΣΚΕΥΗ ΔΙΑΘΕΤΕΙ ΜΙΑ ΘΥΡΑ USB. ΜΠΟΡΩ ΝΑ ΣΥΝΔΕΣΩ ΕΝΑΝ ΕΞΩΤΕΡΙΚΟ ΣΚΛΗΡΟ ΔΙΣΚΟ ΣΕ ΑΥΤΗΝ ΤΗ ΘΥΡΑ;

Το DNS-315 δεν υποστηρίζει εξωτερικούς πρόσθετους δίσκους μέσω θύρας USB. Αυτή η θύρα μπορεί επίσης να χρησιμοποιηθεί για τη σύνδεση ενός Εκτυπωτή USB, ψηφιακής κάμερας ή μονάδας Flash USB.

7. ΠΩΣ ΜΠΟΡΩ ΝΑ ΕΧΩ ΠΡΟΣΒΑΣΗ ΣΤΟ ΔΙΑΚΟΜΙΣΤΗ FTP ΑΠΟ ΤΟ INTERNET;

- Εάν το DNS-315 συνδεθεί στο ίντερνετ με τη χρήση μιας πύλης NAT ή ενός δρομολογητή, μπορεί να χρειαστεί να διαμορφώσετε την προώθηση θύρας. Προωθήστε τη θύρα FTP (TCP 21 εκ προεπιλογής) στη διεύθυνση IP του DNS-315 σας.
- Για πρόσβαση του διακομιστή FTP από το ίντερνετ, χρησιμοποιήστε το δημόσιο IP (ή όνομα πεδίου) της πύλης σας ή του δρομολογητή σας (π.χ. ftp://mydomain.com).

ΤΕΧΝΙΚΗ ΥΠΟΣΤΗΡΙΞΗ

D-Link Hellas Support Center

<http://www.dlink.gr/support>

Κεφαλληνίας 64, 11251 Αθήνα,

Τηλ: 210 86 11 114 (Δευτέρα- Παρασκευή 09:00-17:00)

Φαξ: 210 8611114

SADRŽAJ PAKIRANJA

SADRŽAJ



INSTALACIJSKI CD

SADRŽI ČAROBNJAK ZA POSTAVLJANJE I TEHNIČKE PRIRUČNIKE



SHARECENTER 1-BAY NETWORK STORAGE

DNS-315



ETHERNET KABEL

CAT5 UTP



STRUJNI ADAPTER



VIJCI

6 VIJAKA



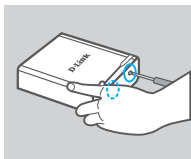
Ako nešto od navedenih sadržaja nedostaje, obratite se prodavaču.

HRVATSKI

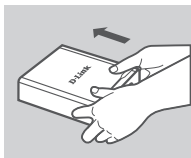
POSTAVLJANJE PROIZVODA

BRZO POSTAVLJANJE

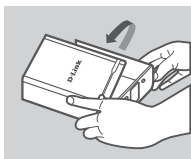
Ako ste kupili DNS-315-xTB, preskočite donje korake jer se u vašem uređaju već nalazi tvrdi disk. U tom slučaju odmah prijedite na 9. korak.



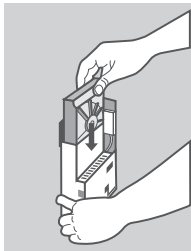
1. Odvijačem (nije ispušten s proizvodom) odvrnite dva vijka na donjoj strani uređaja DNS-315.



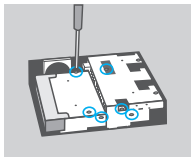
2. Otvarajte gornji poklopac dok se ne otkvači od baze (pogledajte položaj logotipa D-Link kako biste potvrdili smjer otvaranja).



3. Otkvačite i odvojite poklopac od baze.



4. Držeći DNS-315 u uspravnom položaju, umetnite tvrdi disk od 3,5" u pogonski odjeljak uređaja. (SATA priključak treba biti u ravnini sa SATA utičnicom na bazi uređaja jer u suprotnom napajanje uređaja DNS-315 neće biti ispravno).



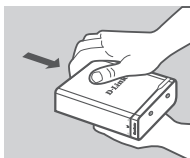
5. Tvrdi disk pričvrstite na osnovnu jedinicu uz pomoć svih šest isporučenih vijaka.

POSTAVLJANJE PROIZVODA

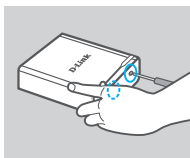
BRZO POSTAVLJANJE



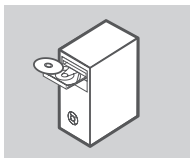
6. Preokrenite poklopac da biste ga poravnali s crvenom linijom na nosaču.



7. Gurnite poklopac prema dolje.

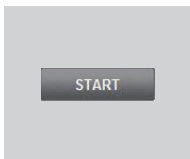


8. Ponovno postavite i pritegnite vijke na dno uređaja DNS-315.



9. Izvadite ShareCenter CD iz ambalaže i umetnite ga u CD pogon računala.

Važno: Provjerite je li internetska veza s računalom aktivna. Još ne priključujte USB uređaje za pohranu.



10. Na zaslonu dobrodošlice kliknite zeleni gumb Start da biste pokrenuli čarobnjak za postavljanje. Slijedite zaslonske upute.

Zadani IP: prema DHCP-u

Zadano korisničko ime: admin

Zadana zaporka: (to polje ostavite praznim)

Da bi se zajamčila besprijekorna instalacija, prije pokretanja čarobnjaka za instalaciju provjerite je li računalo povezano s usmjernikom putem Ethernet kabela kako biste izbjegli neočekivane poteškoće s mrežnom vezom. Po završetku postavljanja uređaja DNS-315 možete iskopčati Ethernet kabel iz računala.

OTKLANJANJE POTEŠKOĆA

POTEŠKOĆE S POSTAVLJANJEM I KONFIGURACIJOM

1. KOJE JE ZADANO KORISNIČKO IME I ZAPORKA ZA DNS-315?

U polje korisničkog imena upišite 'admin', a polje za zaporku ostavite praznim.

2. IZGUBIO/LA SAM D-LINK CD. ŠTO MOGU UČINITI?

Na CD-u se nalaze upravljački programi i priručnik koje možete zatražiti od tvrtke D-Link (pogledajte informacije o tehničkoj podršci u nastavku).

3. KOJI SU TVRDI DISKOVI KOMPATIBILNI S UREĐAJEM DNS-315?

S uređajem DNS-315 kompatibilna je većina SATA tvrdih diskova. Ažurirani popis kompatibilnih tvrdih diskova potražite na lokalnoj D-Link stranici za podršku naznačenoj dolje.

4. KAKO PRISTUPITI UREĐAJU DNS-315 PUTEM MREŽE?

- Uređaju možete pristupiti tako što ćete kliknuti slovo pogona koji ste mapirali s uređajem. Na primjer, ako ste pogon mapirali s pogonom G, otvorite Windows Explorer (ne Internet Explorer) i u adresnu traku upišite 'G:'.
- Također mu možete pristupiti kao uobičajenom dijeljenom resursu sustava Windows na mreži, tako što ćete u Windows Explorer upisati njegovu IP adresu u obliku <IP adresa>\ (npr. \\192.168.0.32\ zadano), ili putem FTP-a, u obliku ftp://<IP adresa>/.

5. KAKO PONOVRNO POSTAVITI DNS-315?

Nadite gumb za ponovno postavljanje na donjoj strani uređaja DNS-315. Pritisnite i držite gumb (npr. uz pomoć spajalice za papir) dok ne počne treptati kontrolna lampica napajanja na prednjoj ploči uređaja. Uređaj će se ponovno postaviti unutar jedne minute.
Napomena: Vraćanjem tvorničkih postavki uređaja DNS-315 brišu se trenutne postavke konfiguracije. Za ponovno konfiguriranje postavki prijavite se na DNS-315 web-sučelje ili ponovno instalirajte uređaj uz pomoć čarobnjaka za postavljanje s CD-ROM-a.

6. UREĐAJ SADRŽI USB PORT. MOGU LI NA Taj PORT PRIKLJUČITI VANJSKI TVRDI DISK?

DNS-315 podržava vanjske tvrde diskove priključene na USB port. Taj port također može poslužiti za priključivanje USB pisača, digitalnog fotoaparata ili USB flash pogona.

7. KAKO PRISTUPITI FTP POSLUŽITELJU PUTEM INTERNETA?

- Ako se DNS-315 povezuje s internetom putem NAT mrežnog prolaza ili usmjernika, možda ćete trebati konfigurirati prosljeđivanje porta. Prosljedite FTP port (po zadanom TCP 21) na IP adresu uređaja DNS-315.
- Za pristup FTP poslužitelju putem interneta koristite javni IP (ili naziv domene) svog mrežnog prolaza ili usmjernika (npr. ftp://mojadomena.com).

TEHNIČKA PODRŠKA

Hvala vam na odabiru D-Link proizvoda. Za dodatne informacije, podršku i upute za korištenje uređaja, molimo vas da posjetite D-Link internetsku stranicu na www.dlink.eu

VSEBINA PAKETA

VSEBINA



CD ZA NAMESTITEV

VSEBUJE ČAROVNIK ZA POSTAVITEV IN TEHNIŠKE
PRIROČNIKE

SHARECENTER OMREŽNI POMNILNIK Z 1 LEŽIŠČEM DNS-315

ETHERNET KABEL CAT5 UTP

NAPAJALNI ADAPTER

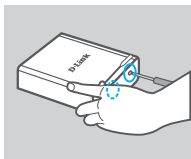
VIJAKI VIJAKI X 6

Če kateri koli izmed teh predmetov manjka, kontaktirajte svojega
trgovca.

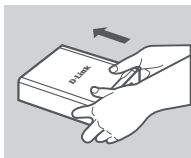
NAMESTITEV IZDELKA

HITRA NAMESTITEV

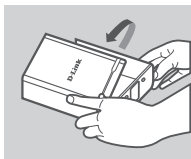
Če ste kupili DNS-315-xTB, preskočite ta korak, ker se v vaši napravi že nahaja nameščen trdi disk. V tem primeru nadaljujte naravnost na korak 9



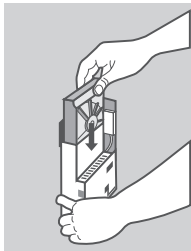
1. S pomočjo izvijača (ni priložen v škatli) odvijte dva vijaka na dnu DNS-315.



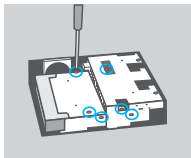
2. Potisnite zgornji pokrov stran dokler se ne sprostí iz podnožja (oglejte si smer logotipa D-Link na sliki in preverite smer).



3. Sprostite in odprite pokrov na podnožju.



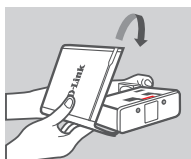
4. Držite DNS-315 v navpičnem položaju in vstavite ustrezni trdi disk od 3,5" v režo za pogon v napravi. (Zagotovite, da je priključek SATA poravnan z vtičnico SATA v podnožju naprave. V nasprotnem primeru DNS-315 ne bo deloval pravilno).



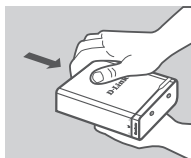
5. S pomočjo vseh šestih priloženih vijakov pritrdite trdi disk na osnovno enoto.

NAMESTITEV IZDELKA

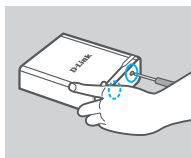
HITRA NAMESTITEV



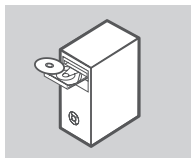
6. Preklopite pokrov nazaj, da poravnate z rdečo črto na nosilcu.



7. Potisnite pokrov navzdol.

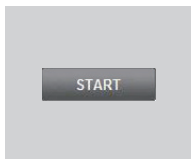


8. Znova pritrdite vijake na dnu DNS-315.



9. Vzemite ShareCenter CD iz ovojnine in ga vstavite v računalnik.

Pomembno: Zagotovite, da je vaša internetna povezava aktivna. Ne priključujte še kakršnih koli naprav USB.



10. Kliknite sivi gumb Start na zaslonu za dobrodoščilo, da zaženete čarovnika za namestitev. Sledite napotke na zaslonu.

Privzeti IP: Določa ga DHCP
Privzeto uporabniško ime: admin
Privzeto geslo: (polje pustite prazno)

Da zagotovite brezhibno namestitev, zagotovite, da je vaš računalnik povezan z Ethernet kablom z usmerjevalnikom, preden zaženete čarovnika za namestitev, da preprečite nepričakovane napake zaradi omrežne povezave. Potem ko se postopek namestitve DNS-315 konča, lahko znova izklopite Ethernet kabel iz računalnika.

ODPRAVLJANJE TEŽAV

PROBLEMI PRI POSTAVITVI IN NASTAVITVI

1. KATERO JE PRIVZETO DNS-315 UPORABNIŠKO IME IN GESLO?

Kot uporabniško ime vpišite »admin«, polje za geslo pa pustite prazno.

2. IZGUBIL SEM SVOJ D-LINK CD, KAJ LAHKO STORIM?

CD vsebuje programske gonilnike in priročnik, ki jih lahko dobite od D-Linka (poglejte tehnično podporo spodaj).

3. KATERI TRDI DISKI SO ZDRUŽLJIVI S DNS-315?

Z DNS-315 je združljiva večina SATA trdih diskov. Posodobljen seznam združljivih trdih diskov poiščite na lokalni stran za podporo D-Link, ki se navaja spodaj.

4. KAKO LAHKO DOSTOPAM DO SVOJEGA DNS-315 V OMREŽJU?

- Do naprave lahko dostopate tako, da kliknete črko pogona, ki ste jo dodelili preslikani napravi. Na primer, če ste preslikali pogon kot "G pogon", odprite windows explorer (ne Internet Explorer) v naslovno vrstico vpišite "G:"
- Do naprave lahko dostopate kot do navadnega Windows pogona v skupni rabi tako, da v Windows Explorer vpišete IP naslov v obliki <IP address>\ (npr. \\192.168.0.32\ privzeto) ali preko FTP-ja. V tem primeru, naslov je ftp://<IP address>.

5. KAKO NAJ PONAŠTAVIM SVOJ DNS-315?

Poiščite gumb za ponastavitev, ki se nahaja na dnu DNS-315. Pritisnite in držite (s pomočjo pripomočka, kot je odprta sponka za papir), dokler LED na sprednji plošči začne utripati. Počakajte minuto, da se naprava ponastavi.

Opomba: ponastavljanje DNS-315 na privzete tovarniške postavke izbriše trenutne nastavitvene postavke. Za ponovno konfiguracijo nastavitve se prijavite v spletni vmesnik DNS-315 ali pa ponovno namestite napravo s pomočjo čarovnika za namestitvev, ki se nahaja na CD-ROM-u.

6. NAPRAVA IMA PRIKLJUČEK USB. ALI LAHKO VKLOPIM ZUNANJI POGON V TA PRIKLJUČEK?

DNS-315 ne podpira dodatnih zunanjih pogonov preko priključka USB. Ta priključek se lahko uporabi tudi za priključitev tiskalnika USB, digitalne kamere ali USB Flash pogona.

7. KAKO LAHKO DOSTOPAM DO FTP STREŽNIKA PREKO INTERNETA?

- Če se DNS-315 poveže z internetom preko NAT prehoda ali usmerjevalnika, morda boste morali nastaviti posredovanje vrat. Posredujte FTP vrata (privzeto je TCP 21) na IP naslov vašega DNS-315.
- Za dostopanje do FTP strežnika preko interneta, uporabite javni ID (ali ime domene) vašega prehoda ali usmerjevalnika (npr. ftp://mydomain.com).

TEHNIČNA PODPORA

Zahvaljujemo se vam, ker ste izbrali D-Link proizvod. Za vse nadaljnje informacije, podporo ter navodila za uporabo prosimo obiščite D-Link - ovo spletno stran www.dlink.eu
www.dlink.biz/sl

CONȚINUTUL PACHETULUI

CONȚINUT



CD DE INSTALARE

INCLUDE EXPERT DE CONFIGURARE ȘI MANUALE
TEHNICE



SHARECENTER DISPOZITIV DE STOCARE ÎN REȚEA CU 1 COMPARTIMENT

DNS-315



CABLU ETHERNET

CAT5 UTP



ADAPTOR DE ALIMENTARE



ȘURUBURI

ȘURUBURI X 6



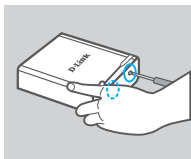
Dacă oricare dintre aceste articole lipsește din pachet, contactați
furnizorul.

ROMÂNĂ

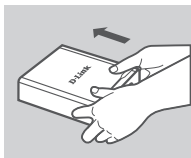
INSTALAREA PRODUSULUI

INSTALARE RAPIDĂ

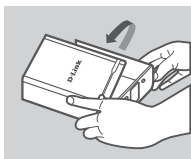
Dacă ați achiziționat un dispozitiv DNS-315-xTB, ignorați pașii de mai jos deoarece dispozitivul include deja un hard disk preinstalat. În acest caz treceți direct la pasul 9



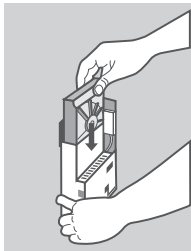
1. Utilizați o șurubelniță (nu este furnizată în cutie) pentru a desuruba cele două șuruburi de pe partea inferioară a dispozitivului DNS-315.



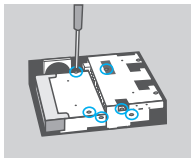
2. Glisați capacul superior în direcție opusă celei în care vă aflați până când se desprinde de pe bază (rețineți direcția siglei D-Link din imagine pentru a verifica direcția).



3. Desprindeți și deschideți capacul de pe bază.



4. Menținând dispozitivul DNS-315 în poziție verticală, inserați un hard disk de 3,5" compatibil în compartimentul pentru unități al dispozitivului. (Asigurați-vă de alinierea conectorului SATA cu soclul SATA de la baza unității, în caz contrar dispozitivul DNS-315 nu va porni corect).

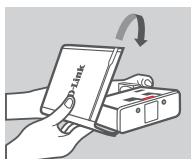


5. Utilizați toate cele șase șuruburi furnizate pentru a fixa hard diskul pe unitatea de bază.

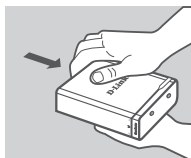
ROMÂNĂ

INSTALAREA PRODUSULUI

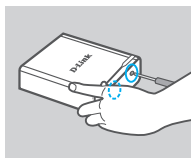
INSTALARE RAPIDĂ



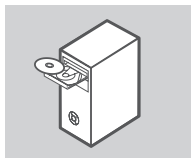
6. Răsturnați capacul înapoi pentru a-l alinia cu linia roșie de pe consolă.



7. Glisați capacul în jos.

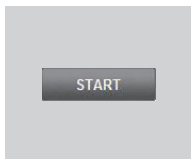


8. Atașați din nou șuruburile dispozitivului pe partea inferioară a dispozitivului DNS-315.



9. Scoateți CD-ul ShareCenter din pachet și inserați-l în computer.

Important: Asigurați-vă că este activă conexiunea la Internet. Nu conectați încă niciun dispozitiv de stocare USB.



10. Faceți clic pe butonul Start de culoare gri de pe ecranul de bun venit pentru a porni Expertul de configurare. Urmăriți instrucțiunile de pe ecran.

IP implicit: Determinat de DHCP

Nume de utilizator implicit: admin

Parolă implicită: (lăsați acest câmp necompletat)

Pentru a asigura o instalare lipsită de probleme, asigurați-vă că este conectat computerul cu un cablu Ethernet la ruter când executați expertul de instalare pentru a preveni erori neașteptate de conexiune la rețea. Odată ce procesul de configurare a dispozitivului DNS-315 este terminat, cablul Ethernet al computerului se poate deconecta din nou.

DEPANARE

PROBLEME DE INSTALARE ȘI CONFIGURARE

1. CARE SUNT NUMELE DE UTILIZATOR ȘI PAROLA IMPLICITE PENTRU DISPOZITIVUL DNS-315?

Tastați „admin” drept nume de utilizator și lăsați necompletat câmpul pentru parolă.

2. AM PIERDUT CD-UL D-LINK, CUM PROCEDEZ?

CD-ul conține drivere software și un manual care pot fi obținute de la D-Link (consultați secțiunea Asistență tehnică de mai jos).

3. CE HARD DISKURI SUNT COMPATIBILE CU DISPOZITIVUL DNS-315?

Majoritatea hard diskurilor SATA sunt compatibile cu dispozitivul DNS-315. Vizitați site-ul de asistență D-Link local listat mai jos pentru lista actualizată de hard diskuri compatibile.

4. CUM POT SĂ ACCESEZ DISPOZITIVUL DNS-315 ÎN REȚEA?

- Puteți să accesați dispozitivul făcând clic pe litera de unitate la care ați asociat dispozitivul. De exemplu, dacă ați asociat unitatea la „unitatea G”, deschideți Windows Explorer (nu Internet Explorer) și tastați „G:” în bara de adrese
- De asemenea, puteți să accesați dispozitivul ca o partajare Windows obișnuită în rețea, tastând adresa IP în Windows Explorer ca <adresă IP> (de ex., \\192.168.0.32\ în mod implicit) sau utilizând FTP, în acest caz adresa fiind ftp://<adresă IP>.

5. CUM REINIȚIALEZ DISPOZITIVUL DNS-315?

Localizați butonul de reinițializare de pe partea inferioară a dispozitivului DNS-315. Apăsăți și țineți apăsat butonul (utilizând un instrument, cum ar fi o agrafă desfăcută) până când LED-ul de alimentare de pe panoul frontal începe să lumineze intermitent. Așteptați timp de un minut pentru ca dispozitivul să se reinițializeze.

Notă: Reinițializarea dispozitivului DNS-315 la setările din fabrică va șterge toate setările de configurare actuale. Pentru a reconfigura setările, conectați-vă la configurarea Web DNS-315 sau, în mod alternativ, reinstalați dispozitivul utilizând Expertul de configurare furnizat pe CD-ROM.

6. DISPOZITIVUL ARE UN PORT USB. POT SĂ CONECTEZ UN HARD DISK EXTERN LA ACEST PORT?

Dispozitivul DNS-315 acceptă unități externe suplimentare prin portul USB. De asemenea, acest port poate fi utilizat pentru a conecta o imprimantă USB, o cameră digitală sau o unitate flash pentru USB.

7. CUM ACCESEZ SERVERUL FTP DE PE INTERNET?

- Dacă dispozitivul DNS-315 se conectează la Internet printr-un ruter sau gateway NAT, poate fi necesar să configurați redirectionarea porturilor. Redirecționați portul FTP (TCP 21 în mod implicit) la adresa IP a dispozitivului DNS-315.
- Pentru a accesa serverul FTP de pe Internet, utilizați adresa IP publică (sau numele de domeniu) a gateway-ului sau a ruterului (de ex., ftp://mydomain.com).

SUPPORT TEHNIC

Vă mulțumim pentru alegerea produselor D-Link. Pentru mai multe informații, suport și manuale ale produselor vă rugăm să vizitați site-ul D-Link www.dlink.eu sau www.dlink.ro

TECHNICAL SUPPORT

UK	www.dlink.co.uk
IRELAND	www.dlink.ie
GERMANY	www.dlink.de
FRANCE	www.dlink.fr
SPAIN	www.dlink.es
ITALY	www.dlink.it
NETHERLANDS	www.dlink.nl
BELGIUM	www.dlink.be
LUXEMBURG	www.dlink.lu
POLAND	www.dlink.pl
CZECH	www.dlink.cz
HUNGARY	www.dlink.hu
NORWAY	www.dlink.no
DENMARK	www.dlink.dk
FINLAND	www.dlink.fi
SWEDEN	www.dlink.se
GREECE	www.dlink.gr
PORTUGAL	www.dlink.pt