

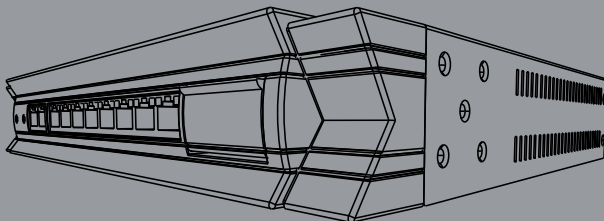


NETDEFEND

NETWORK SECURITY - FIREWALL UTM

Ce Guide d'installation rapide vous guidera tout au long du processus d'installation. Plus que quelques instants et vous pourrez utiliser votre nouveau produit de sécurité réseau D-Link.

DFL-860



1. Avant de commencer

1.1 Vérification du contenu de l'emballage.....	1
---	---

2. Identification des composants

2.1 Vue de face.....	2
2.2 Voyants.....	3
2.3 Définition des attributs de l'interface par défaut.....	3

3. Connexion du DFL-860

3.1 Connexion du firewall à votre réseau.....	4
---	---

4. Configuration du DFL-860

4.1 Configuration de l'adresse IP de votre ordinateur.....	5
4.2 Utilisation de l'assistant de configuration.....	6

5. Annexes

5.1 Configuration manuelle de l'adresse IP statique sur Microsoft Windows XP... 14	14
5.2 Configuration manuelle de l'adresse IP statique sur Apple Mac OS X 15	15

6. Déclaration

1.1 Vérification du contenu de l'emballage

Votre firewall UTM NetDefend Network Security doit être livré avec tous les éléments répertoriés ci-dessous. Si l'un de ces éléments est endommagé ou ne se trouve pas dans le carton d'emballage, contactez immédiatement votre revendeur, qui procédera à son remplacement.

- Un (1) firewall UTM DFL-860 NetDefend™ Network Security
- Un (1) cordon d'alimentation
- Un (1) adaptateur d'alimentation 5 V CC
- Un (1) câble de console (câble RS-232)
- Un (1) câble Ethernet (droit/UTP de catégorie 5)
- Un (1) câble Ethernet (croisé/UTP de catégorie 5)
- Un (1) CD-ROM (contenant le Guide d'installation rapide et le Manuel)
- Deux (2) supports pour montage en armoire



DFL-860



Cordon d'alimentation



Adaptateur d'alimentation



Câble Ethernet
(droit)



Câble Ethernet
(croisé)



Supports
pour montage en armoire



Câble console



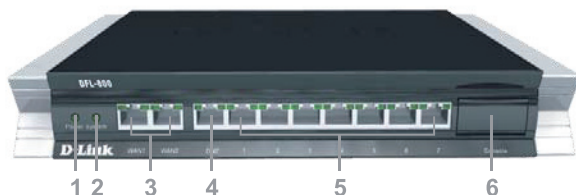
CD-ROM

Identification des composants

2

Voici une illustration du panneau avant du DFL-860 et la présentation de ses composants clés :

1.1 Vue de face



1. Voyant d'alimentation	Indique l'état d'alimentation du DFL-860.
2. Voyant système	Indique l'état système du DFL-860.
3. Ports WAN	Permettent de connecter un câble Ethernet à un modem câble/DSL ou à une Box opérateur.
4. Port DMZ	Permet de connecter un câble Ethernet à un réseau DMZ.
5. Ports LAN	Permettent de connecter des câbles Ethernet au réseau interne.
6. Port console	Permet de connecter un câble console RS-232 lui-même connecté à un PC. Le port console est masqué derrière un cache de protection qui peut être ouvert en l'abaissant.

Remarque :

Aucune des interfaces WAN1 et WAN2 ne prend en charge la fonction Auto MDI/MDI-X (détection automatique de câble croisé ou droit).

2.2 Voyants

Voyants	État	Couleur	Désignation
Alimentation	Vert fixe	Vert	L'appareil est sous tension.
	Éteint		L'appareil n'est pas sous tension.
Système	Vert fixe	Vert	Le système fonctionne normalement.
	Éteint		Le système ne fonctionne pas.
	Vert clignotant		Le système est défectueux, la mise à niveau du firmware échoue.
Voyant de la prise téléphonique (droite)	Éteint	Vert	Pas de liaison.
	Vert fixe		Liaison présente.
	Vert clignotant		Le port envoie ou reçoit des données.
Voyant de la prise téléphonique (gauche)	Éteint	Vert	Le port fonctionne à 10 Mbps.
	Vert fixe		Le port fonctionne à 100 Mbps.

2.3 Définition des attributs de l'interface par défaut

Indication du panneau avant	Nom par défaut dans le firewall	Définition du type d'interface par défaut	Adresse IP de l'interface par défaut	État DHCP par défaut
WAN1	WAN1	Client DHCP	S/O	Activé
WAN2	WAN2	IP statique	192.168.120.254/24	Désactivé
DMZ	DMZ	IP statique	172.17.100.254/24	Désactivé
Ports : 1~7	LAN	IP statique	192.168.1.1/24	Désactivé



Remarque :

Pour des raisons de sécurité, la configuration par défaut n'accepte qu'une interface LAN (192.168.1.1) pour se connecter à l'interface utilisateur du firewall depuis un navigateur Web. Vous pouvez modifier cette configuration après vous être connecté à l'interface utilisateur du firewall. Pour consulter la procédure détaillée de configuration, reportez-vous au Manuel utilisateur.

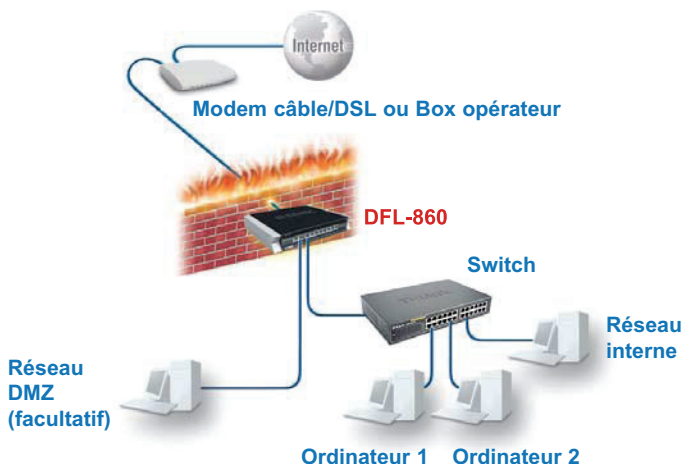
3.1 Connexion du firewall à votre réseau

- A.** Connectez d'abord une extrémité du câble d'alimentation sur le récepteur du panneau arrière du DFL-860, puis branchez l'autre extrémité sur une prise murale ou multiple. Mettez ensuite le DFL-860 sous tension à l'aide du bouton marche/arrêt. Le voyant d'alimentation s'allume alors pour indiquer que le système fonctionne correctement.
- B.** 1. Mettez votre modem câble/DSL ou votre Box opérateur hors tension. Remarque : sur les appareils qui n'ont pas d'interrupteur marche/arrêt, débranchez le câble d'alimentation. Le DFL-860 doit maintenant être sous tension et le modem câble/DSL ou la Box opérateur hors tension.
2. Modem câble/DSL ou Box opérateur (**hors tension**) - DFL-860 (**sous tension**). Connectez un câble Ethernet à la prise Ethernet du modem câble/DSL ou de la Box opérateur. Une fois le câble Ethernet connecté, mettez le modem câble/DSL ou la Box opérateur sous tension via le bouton marche/arrêt ou la prise électrique.
3. Modem câble/DSL ou Box opérateur (**sous tension**) - DFL-860 (**sous tension**). Insérez l'autre extrémité du câble Ethernet à l'un des ports Ethernet du panneau avant du DFL-860. Le voyant situé au-dessus du port Ethernet s'allume pour indiquer la réussite de la connexion. Si le voyant ne s'allume pas, revenez à l'étape B et répétez les instructions.
- C.** Insérez un câble Ethernet dans le port LAN1 du panneau avant du DFL-860 et connectez-le à un port de votre switch ou de votre hub réseau. Le voyant situé au-dessus du port Ethernet du DFL-860 s'allume pour indiquer que la connexion est correcte.
- D.** Connectez l'ordinateur que vous allez utiliser pour configurer le DFL-860 au switch ou au hub réseau.

4.1 Configuration de l'adresse IP de votre ordinateur

Vérifiez que l'adaptateur réseau de votre ordinateur est configuré pour utiliser une adresse IP statique avec 192.168.1.1 comme passerelle par défaut et 255.255.255.0 comme masque réseau. Des instructions sur la configuration de l'adaptateur réseau sont disponibles dans l'annexe.

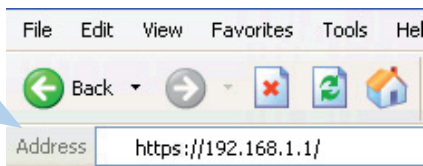
Une fois que vous avez suivi toutes les étapes du présent Guide d'installation rapide, votre réseau connecté doit ressembler à cela :



4.2 Utilisation de l'assistant de configuration

Le DFL-860 peut être configuré via le Web. Vous pouvez configurer votre DFL-860 via Internet Explorer 6 et ultérieur ou Firefox 1.0 et ultérieur sous Microsoft Windows, Macintosh ou UNIX. Ouvrez votre navigateur. Saisissez l'adresse IP du DFL-860 dans le champ URL (Netscape) ou Adresse (IE), puis appuyez sur la touche Entrée. Exemple : `https://192.168.1.1`.

Ouvrez votre navigateur Web, puis saisissez **https://192.168.1.1/** dans la barre d'adresse. Appuyez ensuite sur la touche Entrée.



⚠ Remarque :

Le DFL-860 prend en charge les connexions HTTP et HTTPS depuis n'importe quel hôte de gestion. Toutefois, pour des raisons de sécurité, seule une connexion HTTPS est autorisée. Pour plus d'informations sur la configuration des paramètres de connexion, reportez-vous au Manuel utilisateur du firewall.

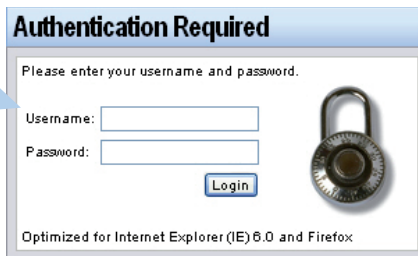
(L'adresse IP utilisée dans cet exemple est le paramètre par défaut. Si vous avez modifié l'adresse IP du DFL-860 en fonction de votre réseau, saisissez cette adresse IP à la place de l'adresse affichée.)

Connexion à l'interface Web du DFL-860

Pour pouvoir utiliser l'interface Web du DFL-860, vous devez vous connecter à l'aide du nom d'utilisateur et du mot de passe par défaut.

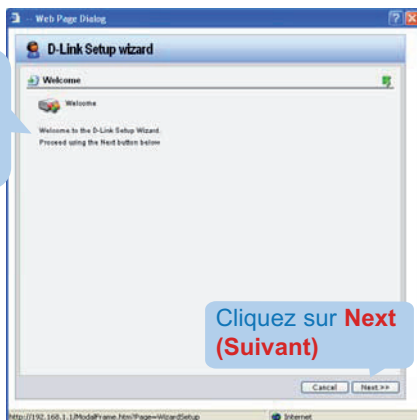
Saisissez le nom d'utilisateur/mot de passe par défaut

Nom d'utilisateur : admin
Mot de passe : admin
puis cliquez sur Login
(Se connecter).



Étape 1 - Bienvenue dans l'Assistant de configuration du DFL-860

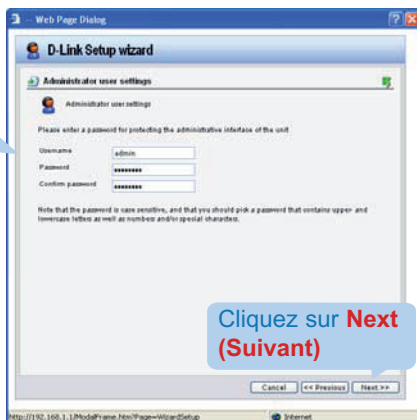
L'assistant vous sert de guide tout au long de la configuration de votre DFL-860.



Étape 2 - Configuration du mot de passe de l'administrateur du firewall

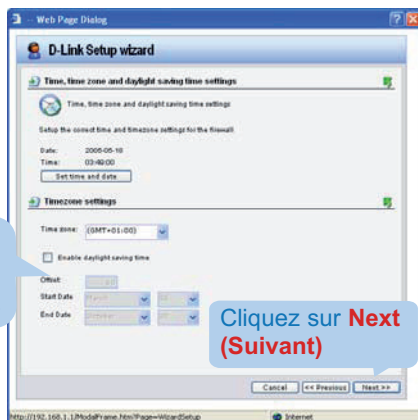
Commencez par saisir le nom d'utilisateur que vous souhaitez attribuer au compte admin.

Saisissez ensuite le mot de passe que vous souhaitez attribuer au compte admin.



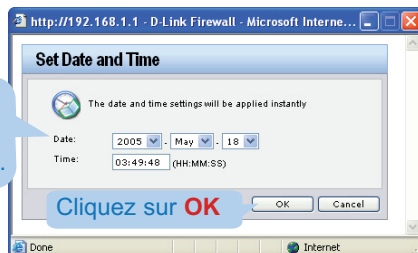
Étape 3 - Configuration de la date et de l'heure

Cliquez sur le bouton Set Time and Date (Définir la date et l'heure).



Cliquez sur **Next (Suivant)**

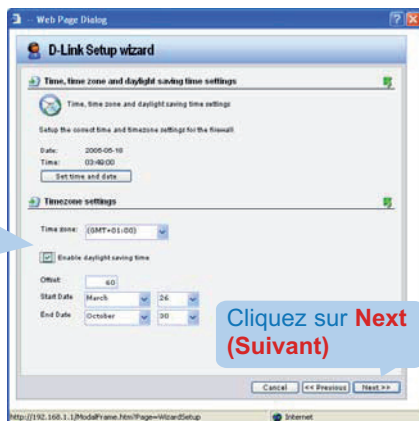
Sélectionnez la date souhaitée. Saisissez l'heure souhaitée.



Cliquez sur **OK**

Étape 4 - Configuration du fuseau horaire

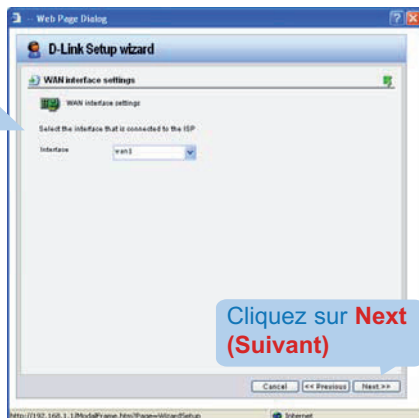
Sélectionnez le fuseau horaire souhaité. Saisissez les paramètres d'heure d'été applicables.



Cliquez sur **Next (Suivant)**

Étape 5 - Sélection de l'interface WAN

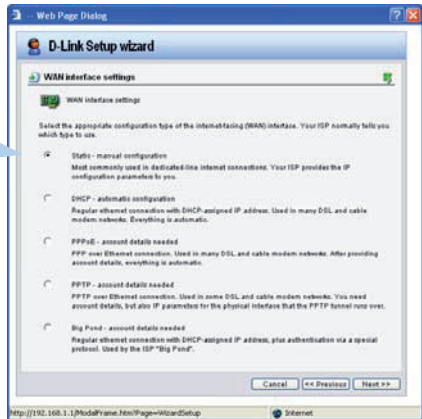
Sélectionnez l'interface WAN que vous voulez utiliser.



Cliquez sur **Next (Suivant)**

Étape 6 - Configuration de l'interface WAN

Sélectionnez la configuration de l'interface WAN. Cliquez sur **Next (Suivant)** et passez à l'étape 7.

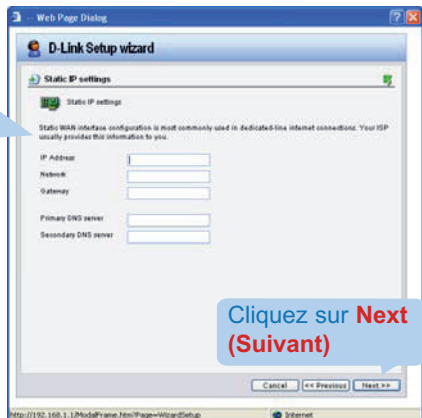


⚠ Remarque :

Si vous n'êtes pas sûr du paramètre à sélectionner, contactez votre fournisseur d'accès à Internet (FAI).

Étape 7.1 - Interface WAN de type IP statique

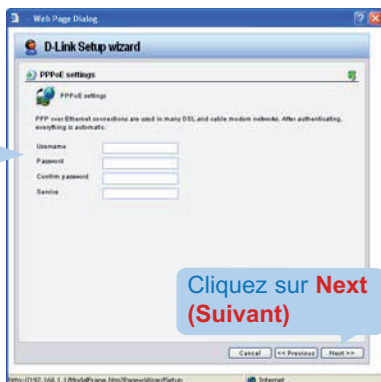
Si vous avez choisi le type IP statique, vous devez compléter les informations d'adresse IP fournies par votre FAI. Vous devez compléter tous les champs à l'exception de Secondary DNS Server (Serveur DNS secondaire).



Cliquez sur **Next (Suivant)**

Étape 7.2 - Interface WAN de type PPPoE

Si vous avez choisi le type PPPoE (Point-to-Point Protocol over Ethernet), vous devez compléter les informations de nom d'utilisateur et de mot de passe fournies par votre FAI. Le champ PPPoE Service Name (Nom du service PPPoE) ne doit pas être complété sauf si votre FAI vous le demande.

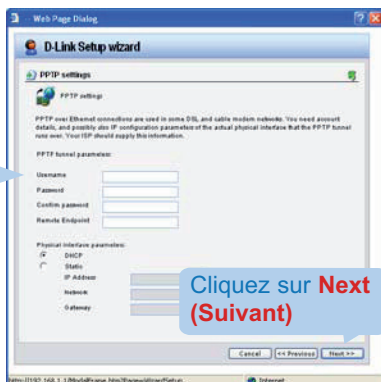


Étape 7.3 - Interface WAN de type PPTP

Saisissez le nom d'utilisateur, le mot de passe et l'adresse IP du serveur PPTP communiqués par votre fournisseur d'accès.

DHCP : si votre FAI utilise DHCP, vous devez sélectionner le bouton radio DHCP.

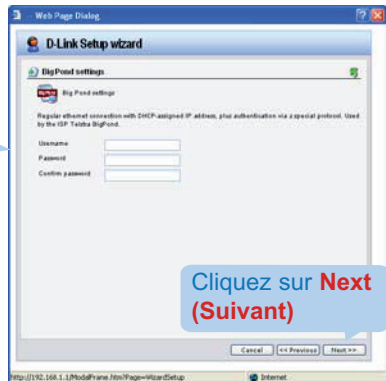
IP statique : si votre FAI utilise l'IP statique, vous devez sélectionner le bouton radio Static IP (IP statique) et saisir l'adresse IP, le masque de sous-réseau et l'adresse IP de la passerelle.



Étape 7.4 - Interface WAN de type Big Pond

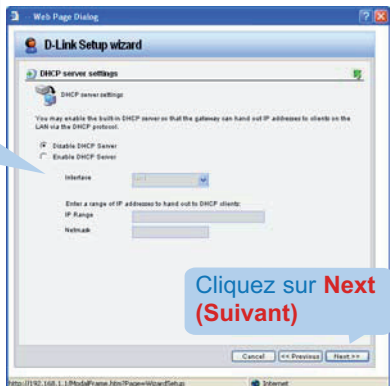
Si vous avez choisi le type Big Pond, vous devez compléter les informations de nom d'utilisateur et de mot de passe fournies par votre FAI.

Cliquez sur **Next (Suivant)** et passez à l'étape 8.



Étape 8 - Configuration d'un serveur DHCP intégré

Si vous voulez utiliser le serveur DHCP intégré du DFL-860, choisissez **Enable DHCP Server (Activer le serveur DHCP)** dans cet écran. Vous devez alors spécifier une plage d'adresses IP pour gérer les clients DHCP. Cette plage doit être au format "**IP de début – IP de fin**", par exemple 192.168.0.100 - 192.168.0.200. Si vous ne voulez pas utiliser le serveur DHCP intégré ou si vous voulez le configurer plus tard, choisissez Disable DHCP Server (Désactiver le serveur DHCP).



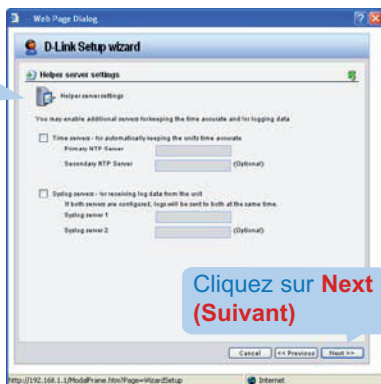
Étape 9 - Configuration des serveurs d'aide

Serveurs NTP

Si ces serveurs sont activés, spécifiez les serveurs NTP à utiliser pour synchroniser l'heure du firewall.

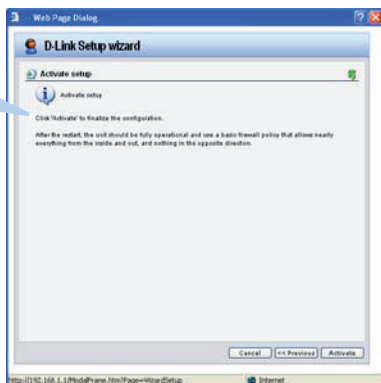
Serveurs Syslog

Si ces serveurs sont activés, spécifiez l'emplacement de consigne du firewall. Vous pouvez spécifier jusqu'à deux récepteurs Syslog.



Étape 10 - Fin de l'Assistant de configuration

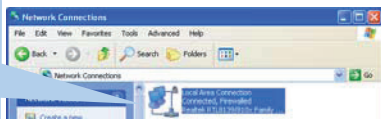
Cliquez sur **Activate** (Activer) pour terminer votre configuration.



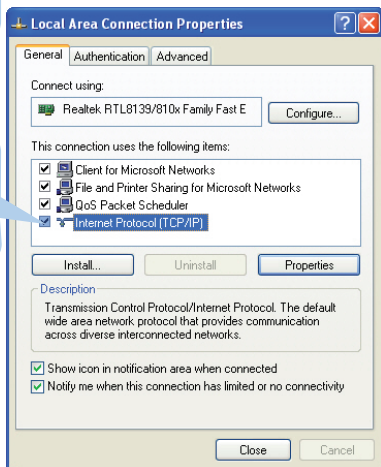
Pour vous connecter au firewall UTM Network Security DFL-860, vérifiez que l'adaptateur réseau de votre ordinateur est bien configuré. Procédez comme suit pour configurer manuellement l'adaptateur réseau sur la bonne adresse IP.

5.1 Configuration manuelle de l'adresse IP statique sur Microsoft Windows XP

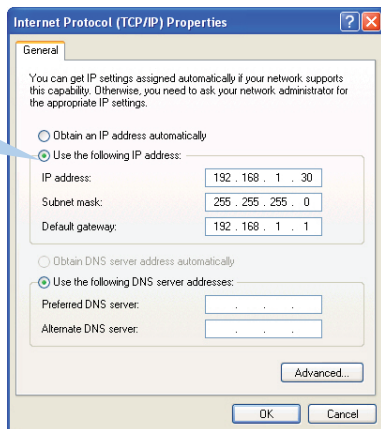
Dans le menu **Démarrer** > cliquez avec le bouton droit de la souris sur **Favoris réseau** > sélectionnez **Propriétés** > cliquez avec le bouton droit de la souris sur **Connexion réseau** pour l'adaptateur Ethernet correspondant au DFL-860 et sélectionnez **Propriétés**.



Cliquez sur **Protocole Internet (TCP/IP)**.
Cliquez sur **(Propriétés)**.



Sélectionnez **Utilisez l'adresse IP suivante**. Définissez l'adresse IP sur **192.168.1.30**, le masque de sous-réseau sur **255.255.255.0** et la passerelle par défaut sur **192.168.1.1**. Cliquez sur **OK**.

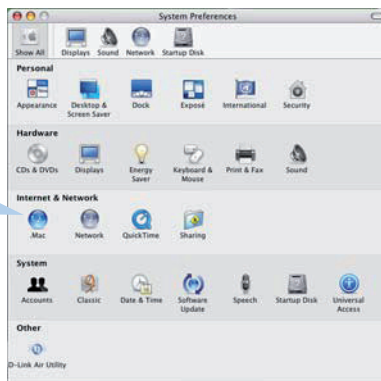


⚠ Remarque :

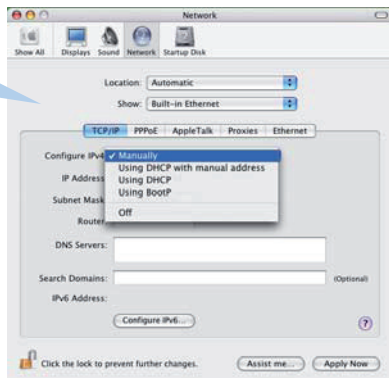
À l'exception de 192.168.1.1, vous pouvez configurer votre PC sur n'importe quelle adresse IP sur le modèle de sous-réseau 192.168.0.0/ 255.255.255.0.

5.2 Configuration manuelle de l'adresse IP statique sur Apple Mac OS X

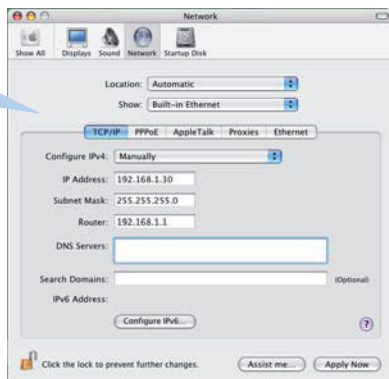
Accédez au menu **Pomme**. Cliquez sur **Réseau** puis sélectionnez **Préférences système**. Cliquez sur **Réseau**.



Sélectionnez **Ethernet** intégré dans la liste déroulante. Sélectionnez **Manuellement** dans la liste déroulante.



Définissez l'adresse IP sur **192.168.1.30**, le masque de sous-réseau sur **255.255.255.0** et le routeur sur **192.168.1.1**. Cliquez sur **Appliquer**.



Déclaration EMI

Avertissement FCC

Cet équipement a été testé et déclaré conforme aux limites d'un périphérique numérique de classe B, en vertu de la partie 15 des règles FCC. Ces limites sont conçues pour fournir une protection raisonnable contre les interférences nuisibles dans une installation commerciale. Cet équipement génère, utilise et peut émettre des radiations de fréquence radio et, s'il n'est pas installé et utilisé conformément aux instructions, peut provoquer des interférences nocives au niveau des communications radio. Le fonctionnement de cet équipement dans un environnement résidentiel est susceptible de provoquer des interférences gênantes. Si tel est le cas, l'utilisateur devra remédier à ce problème à ses propres frais.

Attention !

Ceci est un produit de classe B. Dans un environnement domestique, ce produit pourrait causer des interférences radio, auquel cas l'utilisateur devrait prendre les mesures adéquates.

Assistance technique

Assistance technique D-Link par téléphone : 0 820 0803 03

Assistance technique D-Link sur internet :

<http://www.dlink.fr>

e-mail : support@dlink.fr